



NÁVOD K OBSLUZE

Hydraulický pojízdný zvedák 2 t

Typ: G01065, Model: TX600A



Vyrobeno pro
F. H. GEKO
Kietlin, ul. Spacerowa 3
97-500 Radomsko, Polsko
www.geko.pl

Před prvním použitím prosíme o důkladné seznámení se s tímto návodem k obsluze.
Seznámení se se všemi pokyny, nezbytnými k bezpečnému používání a obsluze a porozumění
všech rizik, které mohou vzniknout během provozu zařízení, patří do povinnosti jeho uživatele.





ČESKÝ JAZYK

UPOZORNĚNÍ!!!

Vzhledem k neustálému zlepšování výrobků, umístěné v návodu fotografie a obrázky jsou pouze ilustrativní a mohou se lišit od zakoupeného zboží.
Tyto rozdíly nemohou být důvodem k reklamaci.

Varování

Výrobek je pouze zvedacím zařízením. Po zvednutí vozidla nezapomeňte vždy podložit podpěru vhodně zvolenou vzhledem k hmotnosti vozidla.

Zatížení zvedáku nesmí být větší než 2 tuny, větší zatížení může vést k poškození zařízení.

Zvedák lze používat pouze na rovném a pevném povrchu. Práce na měkkém nebo nerovném povrchu může vést k nestabilitě zvedáku, a následně může vést k poškození zařízení nebo ohrožení bezpečnosti osob a zvedaného vozidla.

Při používání zvedáku je absolutně zakázáno zvedat lidi.

Dále je zakázána práce pod zvednutým nákladem, pokud není náklad zajištěn vhodnými prostředky.

Obsluha hydraulického zvedáku

Zavřete vypouštěcí ventil, několikrát pumpujte pákou pumpy!

Otevřete vypouštěcí ventil, pumpujte pákou cca 6 krát, abyste zkontrolovali, zda je olej zcela rozprostřen! **UPOZORNĚNÍ:** Hlavní břemeno se musí vždy opírat přesně o sedlo zvedáku. Pokud je břemeno umístěno na sedle nepřesně, může dojít během zvedání k poškození zařízení, i když zvedák spočívá na pevném povrchu!

Obecné poznámky týkající se zvedáku

1. Je důležité, aby zvedák, pokud se nepoužívá, byl uložen v nejnižší poloze, aby se zabránilo korozi nejpreciznějších, výsuvných částí zařízení.
2. Olej používaný ve zvedáku je směsí 8 různých olejů a odpovídá mezinárodní normě SAE 10.
3. Zvedák by měl být udržován čistý, pohyblivé části by měly být pravidelně mazány.
4. Pravidelně kontrolujte stav těsnění a olejového systému. Kontrola hladiny oleje: otevřete ventil, zvedák umístěte do horizontální polohy. Zkontrolujte hladinu oleje. Správný stav oleje je, když hladina oleje sahá ke šroubovému uzávěru olejové nádrže, rameno by mělo být nastaveno do nejnižší polohy. Pokud je množství oleje příliš malé, je třeba odstranit šroub umístěný pod víčkem, a poté doplnit olej na požadovanou hladinu a znovu víčko zašroubovat.

Závady zvedáku a jejich odstraňování

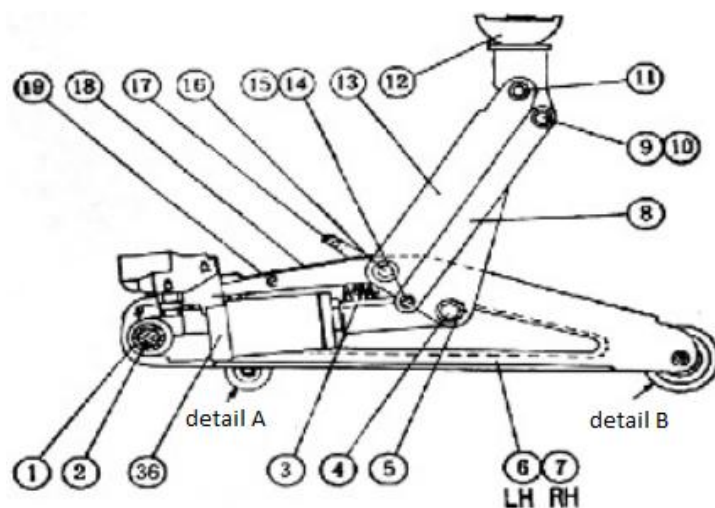
Závada: Zvedák nemůže zvednout břemeno.

Možné řešení:

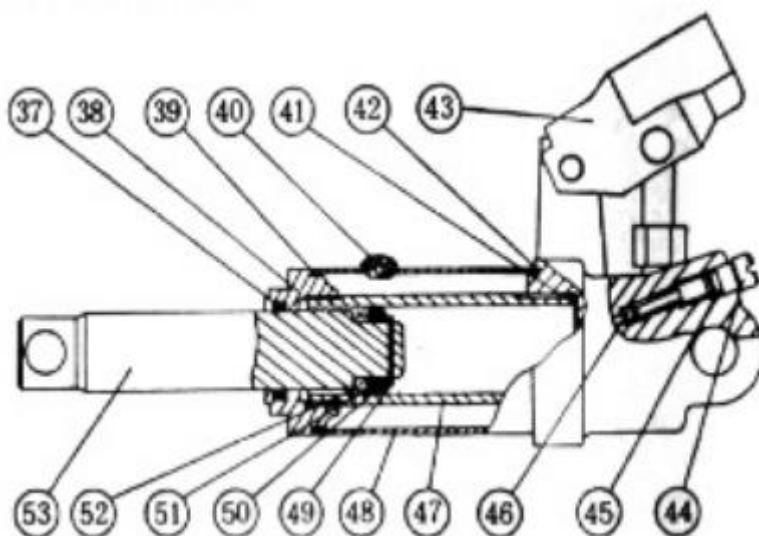
1. Zkontrolujte stav oleje (jak je popsáno výše).
2. Do systému se dostal vzduch - otevřete ventil a cca 6 krát pumpujte, poté zavřete ventil a zkuste zvedák znovu.

3. Poškozené, opotřebované těsnění pumpy - stává se to velmi zřídka, pak je třeba vyměnit těsnění ve tvaru misky.
4. Zvedák se nemůže vrátit do výchozí polohy (nelze ho spustit):
 - a. zkontrolujte pružinu, případně ji vyměňte za novou.
 - b. promažte a očistěte zvedák a jeho rameno.
 - c. příliš mnoho oleje v nádrži, zavřený vypouštěcí ventil - otevřete šroubový uzávěr.
5. Zvedák nemůže zvednout břemeno do 2 tun, zkontrolujte:
 - a. těsnění,
 - b. zda se do systému nedostal vzduch.

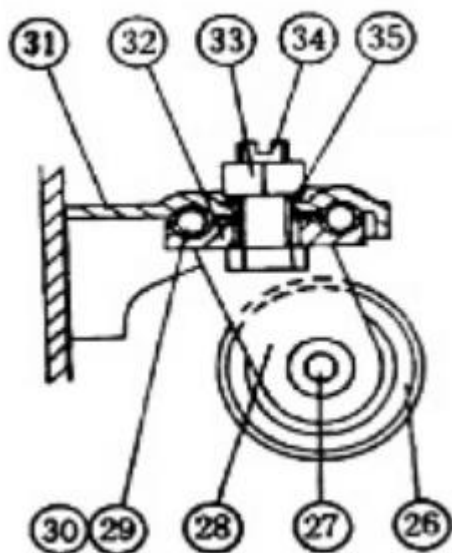
Obrázky



POJÍZDNÝ ZVEDÁK HYDRAULICKÁ JEDNOTKA

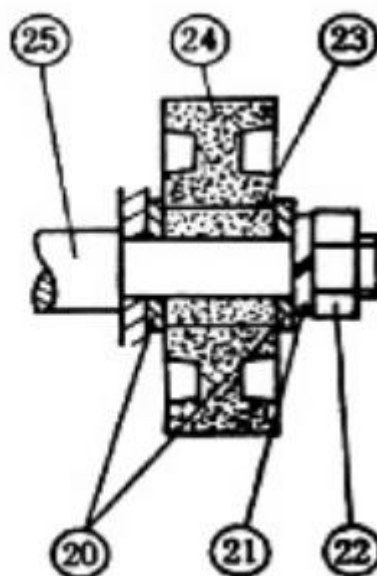


detail A

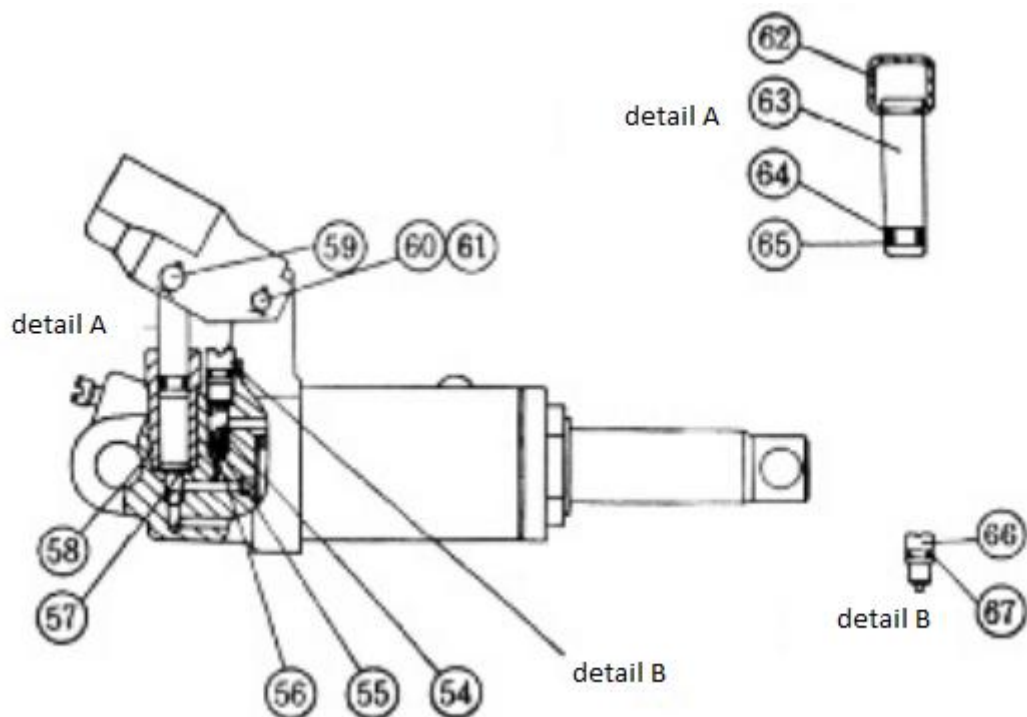


Otočné kolečko

detail B



Přední kolečko



Číslo	Název	Množství
1	Kryt (umístění)	2
2	Zadní trn	1
3	Pružina, roztahování	1
4	Kloubový bod, píst	1
5	Pojistný kroužek	2
6	Strana prvku skupiny L. H.	1
7	Strana prvku skupiny R. H. (není zobrazeno)	1
8	Spojovací prvek	2
9	Osa kloubu, spojovací prvek	1
10	Krytka, spojovací prvek	2
11	Osa kloubu, nosný prvek	1
12	Nosný disk, schéma	1
13	Nosné rameno, schéma	1
14	Čep kloubu (není zobrazeno)	2
15	Pojistný kroužek (není zobrazeno)	6
16	Otočný trn základny	1
17	Úchyt	1
18	Kryt	1
19	Horní vodítko	1
20	Plochá podložka	8
21	Pojistná podložka	6
22	Matice	6
23	Pouzdro, přední kolečko	2
24	Přední kolečko	2
25	Trn, přední kolečko	1
26	Otočné kolečko	2
27	Trn, otočné kolečko	2
28	Nosná deska, otočné kolečko	4
29	Ocelové kuličkové ložisko	16
30	Rám, ocelová kulička	2
31	Vidlice, otočné kolečko	2
32	Deska ložiska, ocelová kulička	2
33	Matice	2
34	Šroub, otočné kolečko	2
35	Pojistná podložka	2
36	Hydraulická jednotka, schéma	1
37	Těsnění O-kroužku	1
38	Horní matice	1
39	Těsnicí kroužek, olejová komora	1

Číslo	Název	Množství
40	Matice oleje	1
41	Podložka	1
42	Obdélníkové těsnění	1
43	Páka, píst	1
44	Šroub vypouštěcího ventilu	1
45	Těsnění O-kroužku, vypouštěcí ventil	1
46	Ocelové kuličkové ložisko	3
47	Válec, píst	1
48	Olejová komora	1
49	Pojistný kroužek	1
50	O-kroužek, těsnění	1
51	Kuželové těsnění, píst	1
52	Příruba, píst	1



Poslední dvě číslice roku uplatnění označení CE - 19

ES PROHLÁŠENÍ O SHODĚ

F. H. GEKO Kietlin, ul. Spacerowa 3, 97-500 Radomsko, Polsko
s plnou odpovědností prohlašuje, že:

Hydraulický pojízdný zvedák 2 t Typ: G01065, Model: TX600A

splňuje požadavky směrnice Evropského parlamentu a Rady:
2006/42/ES Evropského parlamentu a Rady ze dne 17. května 2006 o strojních zařízeních,
kterou se mění směrnice 95/16/ES
a normy EN 1494:2000+A1:2008,
je identický s exemplářem, který je předmětem certifikátu hodnocení
typu ES č. IT091700TX170331 ze dne 31. 3. 2017
vydaného společností ISET S. r. l.
Via Donatori del Sangue, 9, 46024 - Moglia (MN), Země: Itálie
Telefon: +39 0376 598963, Fax: +39 0376 598963
E-mail: iset@iset-italia.com, Web: www.iset-italia.com
Identifikační číslo oznámeného subjektu: 0865

Toto ES prohlášení o shodě nebude platné, pokud bude výrobek
změněn nebo přestavěn bez souhlasu výrobce.

Za přípravu a uchování technické dokumentace odpovídá:

Grzegorz Kowalczyk, Kietlin, ul. Spacerowa 3, 97-500 Radomsko, Polsko.

Kietlin, 26. 9. 2019

Místo a datum vystavení

Mgr. Grzegorz Kowalczyk

Příjmení, jméno a funkce oprávněné osoby

Záruční list

1. Název zařízení a číslo výrobku
2. Datum nákupu
3. Přesný popis hlášené závady, chyby.

.....

V případě nedostatečného místa, prosím, pokračujte na zadní straně tohoto Listu s nahlášením.

4. Název a adresa distribučního místa, ve kterém byl výrobek zakoupen.
5. Razítko prodávajícího
- Datum a podpis.
6. Osobní kontaktní údaje, telefonní číslo.

Záruční podmínky

V souladu se zákonem č. 136/2002 Sb. se na Vámi zakoupený výrobek poskytuje záruka na dobu 24 měsíců od data prodeje. V případě nákupu zboží používané pro obchodní nebo podnikatelskou činnost je záruční doba 12 měsíců. Záruka je poskytována pouze v případě, že jsou výrobky používány v souladu s návodem k obsluze a způsobu použití.

Ze záruky jsou vyjmuty všechny díly podléhající přirozenému opotřebení, přetížením, použitím výrobku k jiným účelům, než ke kterým je určen a na závady vzniklé při dopravě nebo nesprávným (neodborným) zacházením. Za nesprávné zacházení považujeme příklad, kdy nebyl brán zřetel na návod k obsluze a obecně závazné předpisy pro práci s výrobkem. Obdobně se hodnotí i pokus o neodbornou opravu nad rámec doporučené údržby.

Záruka se vztahuje výlučně na závady způsobené vadou materiálu, výrobní montáže nebo technologií zpracování.

Nárok na uplatnění záruky zaniká:

- 1) výrobek nebyl používán v souladu s návodem k obsluze
- 2) byl proveden jakýkoliv zásah do konstrukce stroje bez předchozího písemného souhlasu firmou KAXL s.r.o.
- 3) výrobek byl používán v jiných podmínkách nebo k jiným účelům, než ke kterým je určen
- 4) byla některá část výrobku nahrazena neoriginální součástí
- 5) k poškození výrobku nebo k nadměrnému opotřebení došlo vinou nedostatečné údržby
- 6) škody vzniklé působením vnějších mechanických, teplotních či chemických vlivů
- 7) vady byly způsobeny nevhodným skladováním, či manipulací s výrobkem
- 8) výrobek byl používán (pro daný typ výrobku) v agresivním prostředí např. prašném, vlhkém
- 9) výrobek byl použit nad rámec přípustného zatížení

Záruka se nevztahuje na položky, u kterých lze očekávat opotřebení v důsledku jejich normální funkce (např. opotřebení uhlíků, zapalovací svíčka atd.)

Pro provoz výrobků používejte pouze doporučené příslušenství a originální náhradní díly.

Nároky uplatňujte ihned po zjištění závady u prodejce, který Vám výrobek prodal, a informujte se o možnostech opravy v pověřené opravně. Nebude-li se na Vámi uplatňovanou závadu vztahovat záruka, budou Vám fakturovány práce a náklady spojené s kontrolou a montáží a demontáží součástí.

Při uplatňování nároků předložte řádně vyplněný záruční list nebo jiný doklad o koupi opatřený datem prodeje.

Do opravy předávejte výrobek v čistém stavu, řádně vyčištěný, zbaven prachu či špíny. Spolu s výrobkem zašlete i jeho originální příslušenství k určení přesné diagnostiky závady.

Při zaslání dopravní službou vylijte z výrobku nespotřebované palivo a olej. Výrobek řádně zabalte, nejlépe do původního obalu tak, aby nedošlo k jeho poškození. Škody, způsobené nedostatečným zabalením zásilky, nelze uznat jako záruční vady!

Do motorů používejte jen paliva a oleje odpovídající klasifikace, popř. paliva a oleje doporučené značkovým prodejcem. Vzniklé škody, způsobené používáním nevhodného paliva a nevhodných olejů, Vám nebudou v záruce uznány.