

NÁVOD K OBSLUZE



POWERMAT
THE ART OF TOOLS TECHNOLOGY



**Motorový zemní vrták
PM-WG-52**








PŘEKLAD NÁVODU

Obsah

VÝSTRAŽNÉ / INFORMAČNÍ SYMBOLY	3
POUŽITÍ ZAŘÍZENÍ	3
TECHNICKÉ ÚDAJE	4
BEZPEČNOST	4
OBECNÉ POZNÁMKY	5
Týkající se hladiny hluku	5
Pracoviště	5
Bezpečnost práce	5
Osobní bezpečnost	5
Používání nářadí	6
Opravy	6
Další bezpečnostní pokyny	7
POPIS ZAŘÍZENÍ	8
PŘÍPRAVNÉ ČINNOSTI	8
Montáž vrtáku	8
Palivo	9
OBSLUHA ZAŘÍZENÍ	9
Spouštění motoru	10
Vrtání otvorů	11
ÚDRŽBA A SERVIS	12
Výměna oleje v převodovce	12
Vzduchový filtr	12
Seřízení karburátoru	13
Kontrola zapalovací svíčky	13
Palivový filtr	13
Údržba žeber válce	13
Další údržbové činnosti	13
Servis	14
Skladování	14
LIKVIDACE POUŽITÝCH ZAŘÍZENÍ	14
ÚDAJE VÝROBCE	14
SCHÉMA ZAŘÍZENÍ	15
PROHLÁŠENÍ O SHODĚ	17

VÝSTRAŽNÉ / INFORMAČNÍ SYMBOLY

	Tento grafický znak spolu se slovem VAROVÁNÍ vyžaduje zvláštní opatrnost, která by měla být věnována tomu, aby nevznikly podmínky pro možná zranění.
	UPOZORNĚNÍ: Před použitím zařízení se pečlivě seznámte s návodem k obsluze a bezpečnostními doporučeními. Návod uschovejte.
	UPOZORNĚNÍ: Během práce používejte chrániče sluchu a ochranné brýle
	UPOZORNĚNÍ: Během práce používejte ochranné rukavice
	UPOZORNĚNÍ: Během práce používejte ochrannou obuv s kovovou špičkou

POUŽITÍ ZAŘÍZENÍ

Motorový zemní vrták - jamkovač je určen k vrtání děr pro sázení různé pěstované zeleniny, jako jsou brambory nebo lopuch. Je ideální k vytváření děr pod sazenice mladých stromů, keřů a okrasných rostlin. Své využití najde také při stavění plotů, ohrazení a také altánů a mnoho dalších činnostech, při kterých je potřebné provedení děr v půdě. Uživatel, aby maximálně přizpůsobil stroj k podmínkám, vlhkosti a typům půdy, může využít prodloužení vrtáku. Zařízení není určeno pro profesionální a placené práce.

Jakékoli použití, které se liší od popsaného v tomto návodu, není v souladu s určením zařízení. Za škody nebo zranění vzniklé v důsledku nesprávného používání nebo provedení změn v konstrukci zařízení nese odpovědnost uživatel / majitel, nikoli výrobce. V rámci neustálého zlepšování svých výrobků si výrobce vyhrazuje možnost výskytu drobných rozdílů v tomto návodu, na což je potřeba upozornit.

Zařízení může být opravováno a udržováno výhradně v autorizovaném servisu.

TECHNICKÉ ÚDAJE

Model	PM-WG-52
Typ motoru	dvoutaktní
Zdvihový objem motoru	52cm ³
Maximální výkon	5,2 KM / 3,8 kW
Otáčky motoru	6500/min.
Otáčky vrtáku	až 150/min.
Typ karburátoru	Membránový
Objem palivové nádrže	1,2 l
Používané palivo	Směs benzínu s olejem (25:1) ¹ / (40:1) ²
Startér	Ruční
Hladina akustického výkonu L _{WA}	113 dB
Hmotnost motoru (bez vrtáku)	8,64 kg
Čistá hmotnost sady se dvěma vrtáky	20,20 kg
Čistá hmotnost sady se třemi vrtáky	22,50 kg

1. Směs 25:1 se používá při zabíhání motoru (tato směs by měla být používána během prvních dvou pracovních cyklů, tedy spálení dvou plných nádrží takové směsi).

2. Směs 40:1 je směs používaná pro každodenní práci po době zaběhnutí motoru.

BEZPEČNOST

Před zahájením práce je potřeba pečlivě se seznámit s návodem k obsluze motorového zemního vrtáku dále jen jamkovač. Návod uchovejte pro pozdější nahlédnutí. Výrobce neodpovídá za škody vzniklé nedodržením tohoto návodu.

Největší nebezpečí vzniká při provádění následujících zakázaných činností:

- Použití jamkovače dětmi nebo osobami s omezenými manuálními, fyzickými a duševními schopnostmi.
- Použití jamkovače pod vlivem alkoholu, léků nebo jiných omamných látek.
- Použití jamkovače pro jiné účely, než které jsou popsány v návodu k obsluze. Použití, když jsou v blízkosti jiné osoby, zejména děti nebo zvířata.
- Použití jamkovače osobami, které nejsou seznámeny s návodem k obsluze.
- Použití jamkovače bez vhodného ochranného oděvu a ochranné obuvi chránící nohy obsluhující osoby.
- Použití jamkovače s poškozenými kryty nebo poškozeným opláštěním a bez vhodně namontovaných bezpečnostních zařízení.

OBECNÉ POZNÁMKY

Týkající se hladiny hluku

Hladina hluku vydávaná jamkovačem při volnoběhu při jakékoliv rychlosti je nižší než povolená úroveň definovaná předpisy v zemi výrobce, a tedy hladina hluku je bezpečná. Uvedená hodnota emisí vibrací byla měřena v souladu se standardizovanými postupy a může se měnit v závislosti na tom, jak se elektrické nářadí používá. Ve výjimečných případech může překročit uvedenou hodnotu. Je třeba mít na paměti, že působení hluku může způsobit úbytek nebo ztrátu sluchu.

VAROVÁNÍ! Během práce s jamkovačem se vždy doporučuje dodržovat základní bezpečnostní pravidla, včetně těch uvedených níže, s cílem omezit riziko vzniku požáru, úrazu elektrickým proudem a vyhnout se zranění.

Pracoviště

Pracoviště udržujte dobře osvětlené a čisté. Nepořádek a špatné osvětlení může být příčinou nehod. Nepracujte s jamkovačem v uzavřených místnostech. Spalovací plyny a výpary paliva jsou toxické. Otrava může vést k nehodám a způsobit vážná zranění.

Nedovolte, aby děti a jiné osoby vstupovaly na pracoviště. Ztráta koncentrace může způsobit ztrátu kontroly nad nářadím.

Bezpečnost práce

Je zakázáno upravovat zařízení a příslušenství. Veškeré příslušenství a části musí být čisté, nepoškozené, v dobrém technickém stavu a určené k použití s daným typem nářadí.

Zabraňte kontaktu těla a nářadí s uzemněnými povrchy, jako je potrubí, radiátory a chladničky. Uzemnění těla zvyšuje riziko úrazu elektrickým proudem.

Nevystavujte nářadí kontaktu s atmosférickými srážkami nebo vlhkostí. Voda a vlhkost, které se dostanou dovnitř nářadí, zvyšují riziko poškození nářadí a zranění. Nepřetěžujte nářadí. Používejte nářadí a příslušenství vhodné pro daný typ práce, pak je práce efektivnější a bezpečnější.

Pokud půjčíte, prodáte nebo jiným způsobem předáte nářadí jiné osobě, vždy k ní přiložte návod k obsluze.

Osobní bezpečnost

Pracujte v dobré fyzické a psychické kondici. Věnujte pozornost tomu, co děláte. Nepracujte, pokud jste unavení nebo pod vlivem léků nebo alkoholu. Dokonce i okamžik nepozornosti během práce může vést k vážnému zranění.

Používejte osobní ochranné prostředky. Vždy používejte ochranné brýle. Používání osobních ochranných prostředků, jako je ochranná obuv, helmy a chrániče sluchu, snižují riziko vážných zranění.

Zabraňte náhodnému spuštění nářadí. Ujistěte se, že je spínač v poloze "vypnuto" před zahájením údržby nebo přepravy nářadí. Držení nebo přenášení nářadí s prstem na spínači, nebo když je spínač v poloze "zapnuto" může vést k vážným zraněním.

Před zapnutím nářadí odstraňte všechny klíče a jiné nástroje, které byly použity k jeho seřízení. Klíč ponechaný na otáčejících se částech nářadí může vést k vážným zraněním. Udržujte rovnováhu. Po celou dobu udržujte správné držení těla. To umožní snadnější ovládání nářadí v případě neočekávaných situací během práce.

Používejte ochranný oděv. Nenoste volné oblečení a šperky. Udržujte vlasy, oděvy a pracovní rukavice v bezpečné vzdálenosti od pohybujících se částí nářadí. Volné oblečení, šperky nebo dlouhé vlasy se mohou zachytit o pohyblivé části nářadí.

Používání nářadí

Je zakázáno používat nářadí v rozporu s jeho určením.

Nepřetěžujte zařízení. Vhodný výběr nářadí pro danou práci zajistí efektivnější a bezpečnější práci. Demontujte zapalovací svíčku před seřazením, výměnou příslušenství nebo uskladněním zařízení. Tím se zabrání náhodnému zapnutí nářadí.

Uchovávejte nářadí v místě mimo dosah dětí. Nedovolte pracovat osobám neproškoleným z obsluhy nářadí. Nářadí může být nebezpečné v rukou neproškolených lidí.

Zajistěte správnou údržbu nářadí. Zkontrolujte nářadí, co se týče lícování nebo uvolnění pohyblivých částí. Zkontrolujte, zda není poškozen některý prvek nářadí. Pokud objevíte jakékoliv závady, je potřeba je před použitím nářadí opravit. Mnoho nehod je způsobeno nesprávnou údržbou nářadí.

Používejte nářadí a příslušenství podle výše uvedených pokynů. Používejte nářadí v souladu s určením, s přihlédnutím k typu a pracovním podmínkám. Použití nářadí k jiné práci než pro kterou bylo navrženo, zvyšuje riziko vzniku nebezpečných situací.

Je potřeba se ujistit, jaký je směr otáčení nářadí. Neočekávaný směr otáčení může být příčinou nebezpečných situací.

Je zakázáno přibližovat ruce, nohy nebo jiné části těla k pracujícímu vrtáku.

Je potřeba zaujmout správný postoj během práce a být připraven na neočekávanou reakci nářadí.

Lze použít pouze originální dodatečné vybavení. Použití nevhodného vybavení může vést k vážným zraněním.

Opravy

Opravujte nářadí pouze v autorizovaných servisech, používejte pouze originální náhradní díly. To zajistí správnou bezpečnost práce s nářadím.

Nečistěte opláštění a kryty vyrobené z gumy a plastu benzínem, rozpouštědlem nebo jinou žíravou kapalinou. K údržbě nářadí používejte pouze vysoce kvalitní prostředky. Je zakázáno používat jiné prostředky, než které jsou uvedeny v návodu k obsluze.

Další bezpečnostní pokyny

Je zakázáno vystavovat jamkovač působení atmosférických srážek a jeho použití v prostředí se zvýšenou vlhkostí. Je také zakázáno používat jamkovač v prostředí se zvýšeným rizikem požáru nebo výbuchu.

Během provozu se vyvarujte kontaktu s uzemněnými, vodivými a neizolovanými předměty, jako je potrubí, radiátory nebo chladničky.

Pokud jamkovač nepoužíváte, měl by být skladován na suchém, zabezpečeném místě, nepřístupném ostatním osobám.

Před přepravou jamkovače je potřeba se ujistit, že je vypnutý.

Vždy noste vhodný, přiléhající k tělu ochranný oděv. Noste ochranné rukavice a chrániče sluchu.

Při práci s jamkovačem ho vždy držte oběma rukama.

Vrták udržujte čistý. To zajistí efektivnější a bezpečnější práci. Před každým použitím zkontrolujte stav vrtáku.

Pokud zjistíte praskliny nebo jakékoliv jiné poškození, je potřeba před zahájením práce vyměnit vrták za nový.

Rukojeti jamkovače by měly být udržované čisté a zbavené všech olejů nebo maziv.

V případě zjištění jakýchkoliv poškozených nebo zničených prvků jamkovače, je potřeba zastavit nebo nezačínat práci. Před zahájením práce musí být vyměněné poškozené prvky.

Jamkovač by měl být používán v souladu s určením.

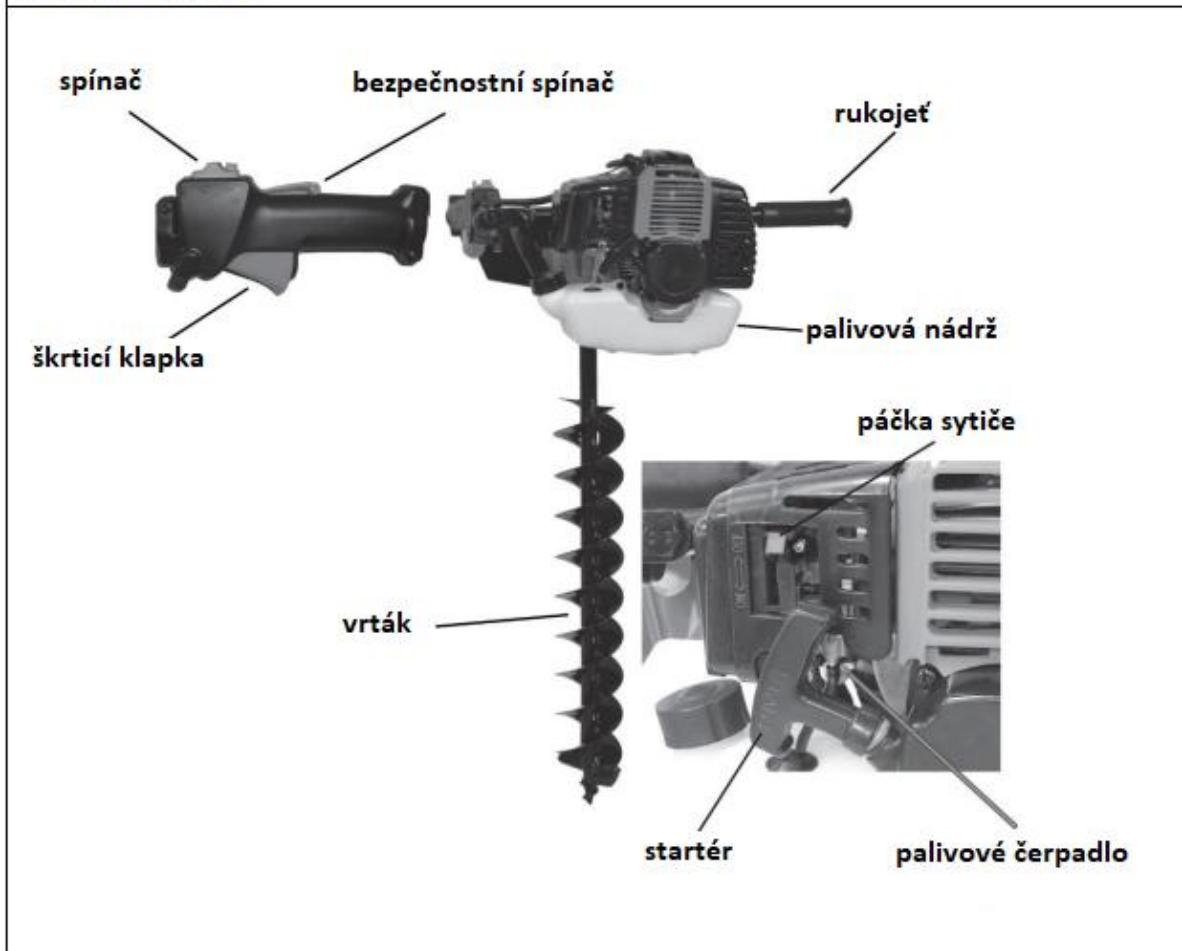
Používejte pouze originální náhradní díly. Nepoužívání originálních náhradních dílů může zvýšit riziko poruchy a vést ke zraněním.

Jamkovač by měl být opravován pouze v autorizovaných servicech s použitím originálních náhradních dílů. Tím se minimalizuje riziko nehod a poškození zařízení.

Jamkovač by měl být skladován v suché, uzavřené místnosti s dobrou ventilací.

POPIS ZAŘÍZENÍ

Model: PM-WG-52



PŘÍPRAVNÉ ČINNOSTI

- Otevřete obal a poté vyjměte zařízení.
- Sejměte ochrannou fólii a přepravní ochranu (pokud existuje).
- Zkontrolujte, zda v obalu jsou demontované části a klíče.
- Zkontrolujte, zda během přepravy nedošlo k poškození zařízení a vybavení.
- Uchovejte obal.

UPOZORNĚNÍ! Zařízení a obal není hračka! Uchovávejte mimo dosah dětí, nebezpečí polknutí nebo udušení se.

Montáž vrtáku

- Umístěte koncovku vrtáku do držáku převodovky tak, aby se otvory v koncovce vrtáku a v držáku převodovky překrývaly.
- Zajistěte vrták pomocí bezpečnostního kolíku.

Palivo

Do motoru se používá palivo pro dvoutaktní motory, benzín a mazivo pro dvoutaktní motory (olej) 25:1. Směs 40:1 se používá po době zaběhnutí motoru, tato směs se používá při každodenní práci se zařízením.

BENZÍN:

Použijte benzín s oktanovým číslem 95, vysoce kvalitní. Během míchání benzínu s motorovým olejem pro dvoutaktní motory použijte pouze benzín, který neobsahuje etanol ani metanol (typy alkoholů). To pomůže vyhnout se případnému poškození hadiček motoru a dalších jeho částí. Nesměšujte benzín a olej přímo v palivové nádrži zařízení.

POMĚR SMĚSI 25:1 (doba zabíhání motoru) = BENZÍN - 25 ČÁSTI, OLEJ - 1 ČÁST

Směs 25:1 se používá při zabíhání motoru (tato směs by měla být používána během prvních dvou pracovních cyklů, tedy spalení dvou plných nádrží takové směsi).

Poměr směsi	Olej pro dvoutaktní motory	Benzín
25:1	40 ml	1 litr
25:1	100 ml	2,5 litrů
25:1	200 ml	5 litrů

DŮLEŽITÉ: Pokud nebudete postupovat v souladu s pokyny pro míchání paliva, můžete způsobit poškození motoru.

DŮLEŽITÉ:

Směs pro dvoutaktní motory se může oddělovat. Před každým použitím důkladně protřepejte kanystr s palivem. Skladované palivo stárne. Nesměšujte více paliva, než očekáváte spotřebovat během jednoho měsíce. Palivo skladujte pouze v čistém, bezpečném, certifikovaném kanystru. Zkontrolujte kanystr na palivo a ujistěte se, že je čistý, s čerstvým palivem. Zkontrolujte a postupujte v souladu s předpisy týkajícími se typu a umístění kanystru.

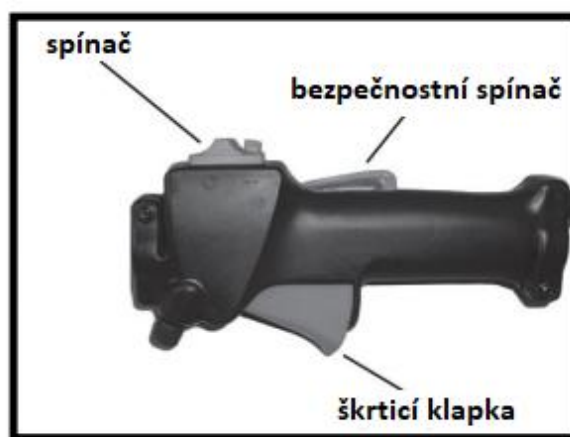
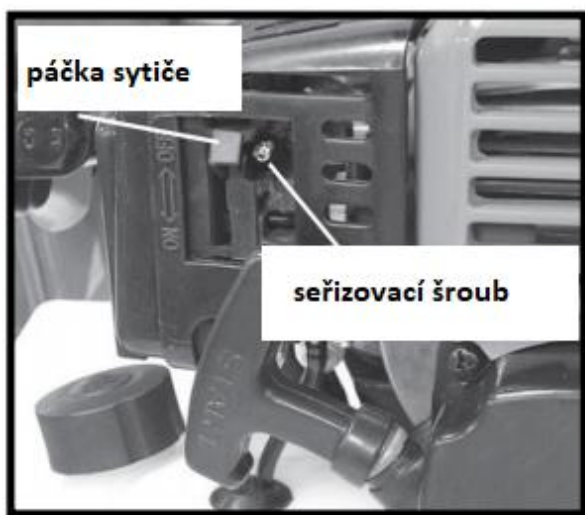
1. Vytvořte správnou směs benzínu s olejem pro dvoutaktní motory.
2. Odšroubujte víčko palivové nádrže.
3. Vlijte směs do asi 3/4 objemu nádrže.
4. Uzavřete víčko palivové nádrže.
5. Pokud došlo k rozlití paliva, před spuštěním motoru jej důkladně setřete.

OBSLUHA ZAŘÍZENÍ

Před zahájením práce se zařízením proveďte přípravné činnosti:

1. Přečtěte si pozorně návod k obsluze.
2. Ujistěte se, že všechny ochranné kryty jsou na svém místě a všechny matice a šrouby jsou pevně utažené.
3. Zkontrolujte, zda je vzduchový filtr čistý. Správný postup najdete v návodu k obsluze.

4. Zkontrolujte přívod paliva. Nikdy nenaplňujte palivovou nádrž úplně do plna a ponechte trochu místa pro expanzi paliva. Doporučení týkající se typu paliva naleznete v návodu k obsluze.
5. Ujistěte se, že všechny kabely jsou připojeny k zapalovací svíčke a zapalovací svíčka je pevně přišroubována.
6. Zkontrolujte zařízení pozorně ze všech stran a zespod, zda někde nedochází k úniku paliva.
7. Zkontrolujte, zda jsou palivové hadice pevně nasazené a zda netečou.
8. Zkontrolujte, zda nejsou viditelné jakékoliv známky poškození motoru.
9. Očistěte okolí tlumiče a startéru od všech nečistot.
10. Zkontrolujte pracoviště a jeho okolí. Odstraňte veškeré látky, lana a jiné předměty, které by se mohly zamotat do vrtáku.
11. Umístěte jamkovač na místo, kde bude prováděna práce.



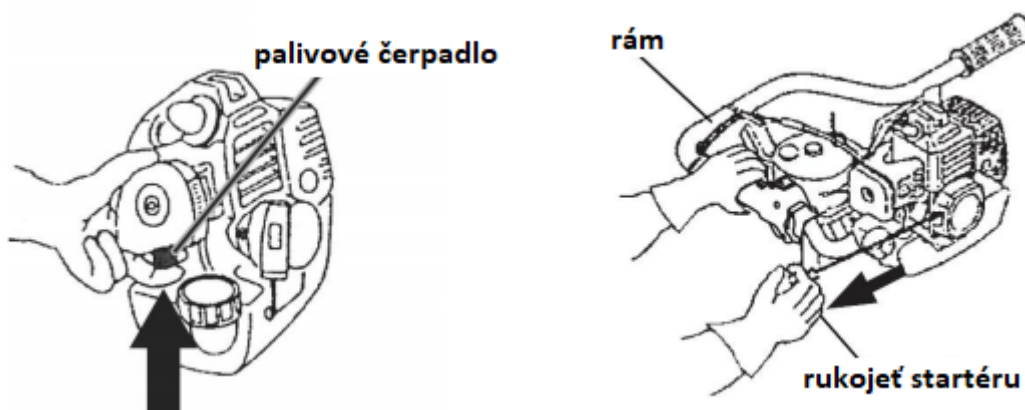
Spouštění motoru

ZAPÍNÁNÍ STUDENÉHO MOTORU

Přesuňte spínač stop do polohy "START" (I)

1. Jemně několikrát zatlačte balónek čerpadla (3-4x), aby se palivo dostalo k balónku.
2. Studený start: Zatáhněte páčku nahoru, až do uzavření sytiče.
3. Uchopte prsty bezpečnostní spínač a držte jej po celou dobu, poté zatlačte a uvolněte škrticí klapku.
4. Pevně držte rám levou rukou. Ujistěte se, že se žádná část vrtáku nedotýká těla a oblečení.
5. Zatáhněte rukojeť startéru až do zážehu motoru.
6. Potáhněte páčku do středu (nadměrný pohyb páčkou sytiče způsobí zalití motoru nebo ztíží spouštění).
7. Zatáhněte rukojeť startéru, dokud se motor nespustí.
8. Před zahájením práce nechte motor několik minut běžet, aby se zahřál.

Upozornění! Rukojeť startéru je potřeba nejprve opatrně vytáhnout, až do okamžiku, kdy ucítíte odpor, a teprve pak začněte tahat za startovací lanko. Příliš násilné tahání za rukojeť může vést k poškození startéru.



ZAPÍNÁNÍ ZAHŘÁTÉHO MOTORU

Pokud není palivová nádrž vyčerpaná, musí být páčka sytiče v dolní poloze, jeden až třikrát zatáhněte za startovací lanko a motor by se měl spustit.



UPOZORNĚNÍ! Po spuštění motoru na volnoběh se nesmí vrták otáčet. Pokud se po spuštění motoru začne vrták otáčet, bezpodmínečně vypněte zařízení (nastavte hlavní spínač do polohy vypnuto). Následně odpojte kabely od zapalovací svíčky. Snižte otáčky volnoběhu, chcete-li to provést, otočte šroub pro nastavení otáček proti směru hodinových ručiček nebo nezahajujte další práci

a kontaktujte autorizovaný servis.

VYPÍNÁNÍ MOTORU

Chcete-li motor vypnout, uvolněte škrticí klapku a poté přepněte hlavní spínač do polohy 0.

Během práce držte palec v blízkosti spínače, abyste mohli v případě nouzové situace zařízení rychle vypnout.

Vrtání otvorů

Během práce buďte připraveni na velkou rotační sílu.

1. Postavte se do stabilní, pevné pozice. Držte jamkovač oběma rukama a připravte se na zahájení vrtání.
2. V žádném případě nesmí být zařízení nakloněno, jamkovač musí být ve svislé poloze, jinak by mohlo dojít k vážné nehodě.
3. Chcete-li zahájit vrtání, stiskněte na maximum škrticí klapku. Pokud nenastanou žádné problémy, držte stisknuté tlačítko škrticí klapky na maximum po celou dobu vrtání.
4. Během vrtání použijte pouze minimální přítlak, aby vrták vrtal pomocí otáček. Přílišný tlak může vést k poškození vrtáku nebo celého zařízení, což může vést k nehodě.

5. Po dokončení vrtání uvolněte tlačítko škrticí klapky a nechte zařízení běžet na volnoběh. Je zakázáno nechat motor běžet na plné otáčky po dokončení práce.
 6. Po dlouhé době práce zařízení nechte motor běžet několik minut na volnoběh, aby se prvky motoru ochladily.
- Po dokončení práce přepněte spínač do polohy **0**, aby se vypnul.

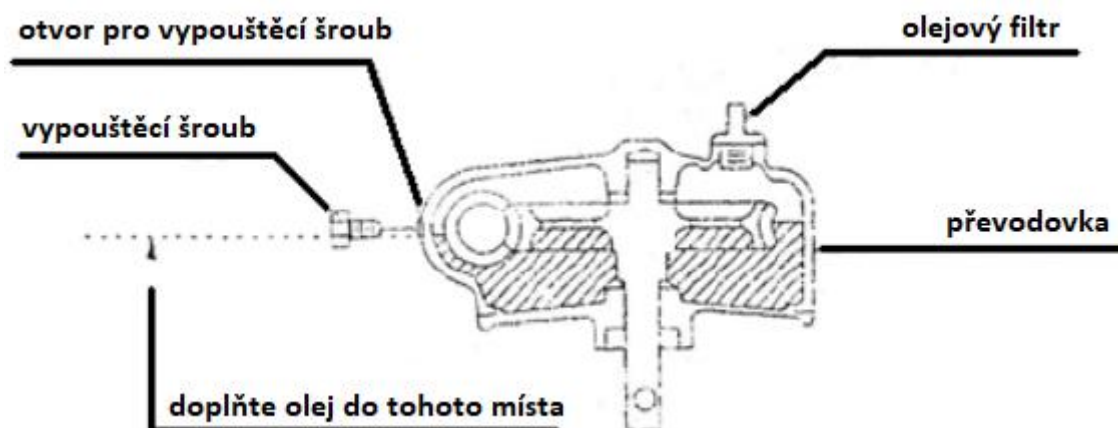
ÚDRŽBA A SERVIS

Upozornění! Před zahájením jakýchkoliv údržbových prací je potřeba bezpodmínečně odpojit kabely od zapalovací svíčky.

Výměna oleje v převodovce

Upozornění! Používejte převodový olej SAE 80-90. Nepracujte s jamkovačem s nízkou hladinou oleje v převodovce nebo s úplným nedostatkem oleje v převodovce, to vede k poškození zařízení.

1. Odšroubujte víčko palivové nádrže a vypouštěcí šroub.
 2. Chcete-li zcela vyprázdnit olej z převodovky, nakloňte zařízení, nicméně dbejte na to, aby nedošlo ke znečištění převodovky.
 3. Následně zařízení postavte do svislé polohy a důkladně jej utřete.
 4. Olej by měl být doplněn do úrovně vypouštěcího šroubu.
 5. Po doplnění oleje důkladně utáhněte šroub a víčko, opatrně setřete zbytky oleje ze zařízení.
- Upozornění!** Používejte pouze čerstvý, čistý olej. Pokud dojde k zašpinění, může to vést k poškození převodovky.



Vzduchový filtr

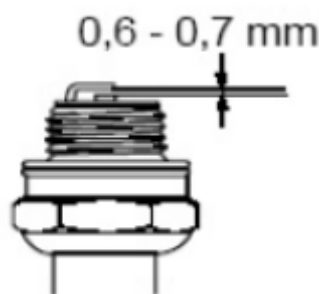
Pyl a prach nahromaděný ve vzduchovém filtru snižuje účinnost práce motoru. Zvýší spotřebu paliva a způsobí, že se do motoru dostanou abrazivní části. Často vytahujte vzduchový filtr, abyste ho udrželi čistý. Tenké povlaky pylu lze snadno odstranit protřepáním filtru. Silné vrstvy by měly být omyté vhodným rozpouštědlem. Demontujte kryt filtru, vyjměte filtr a poté jej očistěte protřepáním nebo fouknutím do něj.

Seřízení karburátoru

Seřízení karburátoru smí provádět pouze autorizovaný servisní technik. Pokud máte problém s karburátorem, obraťte se na dodavatele zařízení. Nesprávné nastavení může způsobit poškození motoru a vést ke ztrátě záruky.

Kontrola zapalovací svíčky

Nepokoušejte se vyjmout zapalovací svíčku z horkého motoru, aby nedošlo k případnému poškození závitu. Vyčistěte nebo vyměňte svíčku znečištěnou značnými usazeninami oleje. Vyměňte svíčku, jestliže je střed elektrody na konci opotřeбенý. Mezera mezi elektrodami by měla být 0,6 - 0,7 mm (0,023" - 0,028"). Utahovací moment by měl být 145-155 kg/cm (125-135 palců/lb).



Palivový filtr

Palivová nádrž je vybavena filtrem. Filtr je umístěn na volném konci palivové trubky a lze ho vyjmout skrze palivový otvor pomocí zahnutého drátu nebo podobného náradí. Pravidelně kontrolujte palivový filtr. Nedovolte, aby se do palivové nádrže dostal prach. Zanesený filtr způsobí potíže při spouštění a práci motoru. Pokud je filtr špinavý, vyměňte jej. Pokud je palivová nádrž znečištěná uvnitř, můžete ji vyčistit tak, že ji proplachujete benzínem.

Údržba žebër válce

Nečistoty nahromaděné na žebrech válce mohou vést k přehřátí motoru. Je potřeba pravidelně čistit mezery mezi žebry válce. Chcete-li to provést, sejměte kryt vzduchového filtru, demontujte vzduchový filtr a odšroubujte zapalovací svíčku. Následně odšroubujte šrouby a demontujte kryt válce.

Další údržbové činnosti

Po každém použití zkontrolujte celkový stav jamkovače. Utáhněte uvolněné šroubové spoje. Zkontrolujte, zda nedochází k únikům paliva a oleje. Zkontrolujte průchodnost ventilačních otvorů. Zkontrolujte, zda jsou všechny kryty a opláštění v dobrém technickém stavu a bez prasklin. Všechny zjištěné závady musí být odstraněny před zahájením další práce.

Servis

Opravy elektrických nářadí smí provádět pouze kvalifikovaný personál s použitím originálních náhradních dílů. Tímto způsobem je zajištěna bezpečnost používání zařízení.

Skladování

Motorový zemní vrták, a také jeho vybavení by mělo být skladováno na suchém a čistém místě v bezpečné vzdálenosti od hořlavých kapalin. Elektrické nářadí skladujte s demontovanými nástroji. Děti by neměly mít přístup k zařízení.

LIKVIDACE POUŽITÝCH ZAŘÍZENÍ

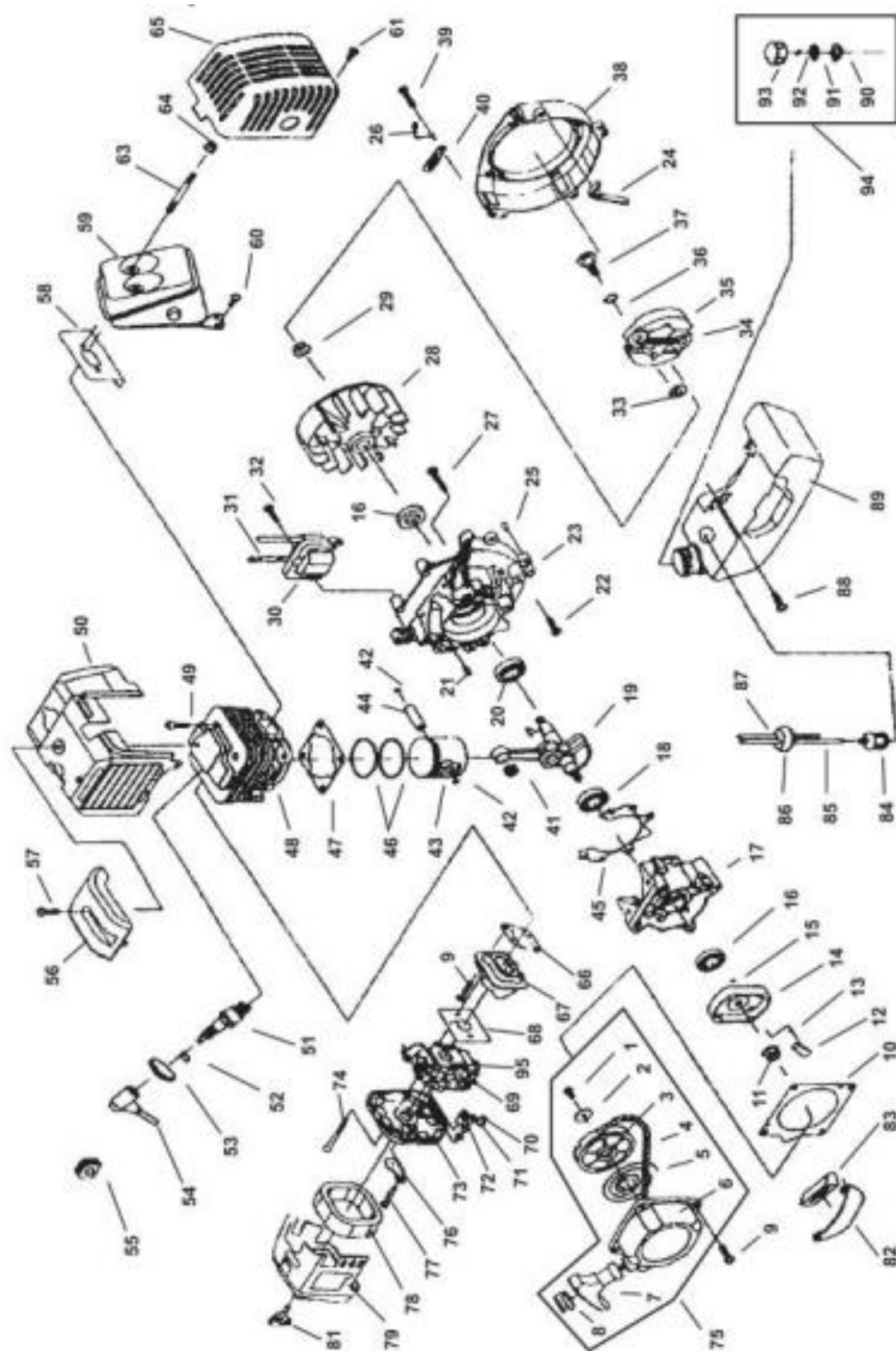


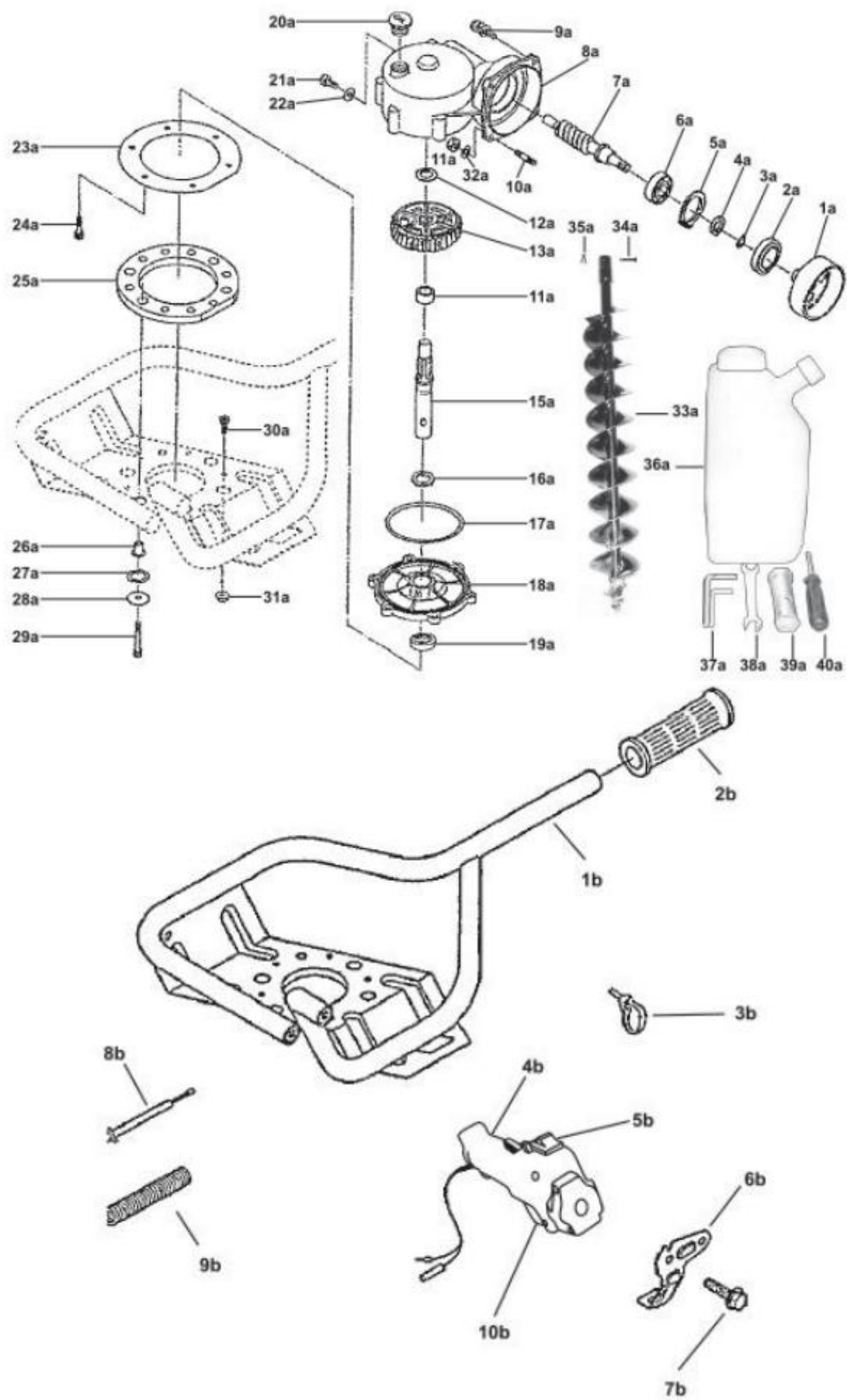
Po ukončení doby životnosti je zakázáno tento výrobek vyhodit s běžným komunálním odpadem, ale musí být předán do místa sběru a recyklace elektrických a elektronických zařízení. To je označeno symbolem umístěným na výrobku, v návodu k obsluze nebo na obalu. Díky opakovanému použití, využití materiálů nebo jiných forem využití použitého zařízení významně přispíváte k ochraně našeho životního prostředí.

ÚDAJE VÝROBCE

P.H. Powermat T.M.K. Bijak Sp. Jawna
Ul. Obrońców Poczty Gdańskiej 97
42-400 Zawiercie, Polsko

SCHÉMA ZAŘÍZENÍ





PROHLÁŠENÍ O SHODĚ

ES PROHLÁŠENÍ O SHODĚ

Níže podepsaní zástupci výrobce:

P.H. POWERMAT T.M.K. Bijak Sp. Jawna
ul. Obrońców Poczty Gdańskiej 97, 42-400 Zawiercie, Polsko
DIČ 5771841846, IČ 151996850

prohlašuji s plnou odpovědností, že výrobek:

název: **MOTOROVÝ ZEMNÍ VRTÁK**

značka: **POWERMAT**

model (označení výrobce): **PM-WG-52**

identifikace výrobku výrobcem: **TKDZ-05-52**

je v souladu s ustanoveními následujících nařízení a směrnic ES:

Směrnice o strojních zařízeních (MD) 2006/42/ES

Nařízení ministra hospodářství ze dne 21. října 2008 o základních požadavcích na stroje
(Sb. zák. č. 199, pol. 1228)

Směrnice o elektromagnetické kompatibilitě (EMC) 2014/30/EU

Zákon ze dne 13. dubna 2007 o elektromagnetické kompatibilitě (Sb. zák. č. 82, pol. 565)

Směrnice o hluku 2000/14/ES (2005/88/ES)

Nařízení ministra hospodářství ze dne 21. prosince 2005 týkající se základních požadavků na zařízení
používané ve venkovním prostředí v oblasti emisí hluku do životního prostředí
(Sb. zák. č. 263, pol. 2202)

a je v souladu s normami a standardní formou dokumentů:

EN ISO 12100

EN 709

EN 61000-6-1

EN 61000-6-3

Osoby oprávněné k přípravě technické dokumentace:

Krzysztof Wołek, Krystian Bijak

Garantovaná hladina akustického výkonu: $L_{wa} = 113 \text{ dB(A)}$ (NB 09)

Poslední dvě číslice roku, ve kterém bylo označení CE připojeno: 17



Místo vystavení:

Zawiercie, Polsko

Datum vystavení:

2. 1. 2017

P.H. POWERMAT T.M.K. Bijak Sp. Jawna

Ul. Obrońców Poczty Gdańskiej 97

42-400 Zawiercie, Polsko

Krzysztof Wołek

Prodejní specialista

Krystian Bijak

Spolumajitel firmy

Záruční list

název zařízení:

typ / model:

datum prodeje:

poznámky:

.....

podpis a razítko prodejce

Záruční podmínky

V souladu se zákonem č. 136/2002 Sb. se na Vámi zakoupený výrobek poskytuje záruka na dobu 24 měsíců od data prodeje. V případě nákupu zboží používané pro obchodní nebo podnikatelskou činnost je záruční doba 12 měsíců. Záruka je poskytována pouze v případě, že jsou výrobky používány v souladu s návodem k obsluze a způsobu použití.

Ze záruky jsou vyjmuty všechny díly podléhající přirozenému opotřebení, přetížením, použitím výrobku k jiným účelům, než ke kterým je určen a na závady vzniklé při dopravě nebo nesprávným (neodborným) zacházením. Za nesprávné zacházení považujeme příklad, kdy nebyl brán zřetel na návod k obsluze a obecně závazné předpisy pro práci s výrobkem. Obdobně se hodnotí i pokus o neodbornou opravu nad rámec doporučené údržby.

Záruka se vztahuje výlučně na závady způsobené vadou materiálu, výrobní montáže nebo technologií zpracování.

Nárok na uplatnění záruky zaniká:

- 1) výrobek nebyl používán v souladu s návodem k obsluze
- 2) byl proveden jakýkoliv zásah do konstrukce stroje bez předchozího písemného souhlasu firmou KAXL s.r.o.
- 3) výrobek byl používán v jiných podmínkách nebo k jiným účelům, než ke kterým je určen
- 4) byla některá část výrobku nahrazena neoriginální součástí
- 5) k poškození výrobku nebo k nadměrnému opotřebení došlo vinou nedostatečné údržby
- 6) škody vzniklé působením vnějších mechanických, teplotních či chemických vlivů
- 7) vady byly způsobeny nevhodným skladováním, či manipulací s výrobkem
- 8) výrobek byl používán (pro daný typ výrobku) v agresivním prostředí např. prašném, vlhkém
- 9) výrobek byl použit nad rámec přípustného zatížení

Záruka se nevztahuje na položky, u kterých lze očekávat opotřebení v důsledku jejich normální funkce (např. opotřebení uhlíků, zapalovací svíčka atd.)

Pro provoz výrobků používejte pouze doporučené příslušenství a originální náhradní díly.

Nároky uplatňujte ihned po zjištění závady u prodejce, který Vám výrobek prodal, a informujte se o možnostech opravy v pověřené opravně. Nebude-li se na Vámi uplatňovanou závadu vztahovat záruka, budou Vám fakturovány práce a náklady spojené s kontrolou a montáží a demontáží součástí.

Při uplatňování nároků předložte řádně vyplněný záruční list nebo jiný doklad o koupi opatřený datem prodeje.

Do opravy předávejte výrobek v čistém stavu, řádně vyčištěný, zbaven prachu či špíny. Spolu s výrobkem zašlete i jeho originální příslušenství k určení přesné diagnostiky závady.

Při zasílání dopravní službou vylijte z výrobku nespotebované palivo a olej. Výrobek řádně zabalte, nejlépe do původního obalu tak, aby nedošlo k jeho poškození. Škody, způsobené nedostatečným zabalením zásilky, nelze uznat jako záruční vady!

Do motorů používejte jen paliva a oleje odpovídající klasifikace, popř. paliva a oleje doporučené značkovým prodejcem. Vzniklé škody, způsobené používáním nevhodného paliva a nevhodných olejů, Vám nebudou v záruce uznány.