

Překlad původního návodu k používání



Nůžky zahradnické aku

M83006, M83007

MAR-POL s. c.
Suchowola 6a
26-020 Chmielnik, Polsko

Návod k obsluze

Záruční list

název zařízení:
typ / model:
datum prodeje:
poznámky:

.....
podpis a razítko prodejce

Záruční podmínky

V souladu se zákonem č. 136/2002 Sb. se na Vámi zakoupený výrobek poskytuje záruka na dobu 24 měsíců od data prodeje. V případě nákupu zboží používané pro obchodní nebo podnikatelskou činnost je záruční doba 12 měsíců. Záruka je poskytována pouze v případě, že jsou výrobky používány v souladu s návodem k obsluze a způsobu použití.

Ze záruky jsou vyjmuty všechny díly podléhající přirozenému opotřebení, přetížením, použitím výrobku k jiným účelům, než ke kterým je určen a na závady vzniklé při dopravě nebo nesprávným (neodborným) zacházením. Za nesprávné zacházení považujeme příklad, kdy nebyl brán zřetel na návod k obsluze a obecně závazné předpisy pro práci s výrobkem. Obdobně se hodnotí i pokus o neodbornou opravu nad rámec doporučené údržby.

Záruka se vztahuje výlučně na závady způsobené vadou materiálu, výrobní montáže nebo technologií zpracování.

Nárok na uplatnění záruky zaniká:

- 1) výrobek nebyl používán v souladu s návodem k obsluze
- 2) byl proveden jakýkoliv zásah do konstrukce stroje bez předchozího písemného souhlasu firmou KAXL s.r.o.
- 3) výrobek byl používán v jiných podmínkách nebo k jiným účelům, než ke kterým je určen
- 4) byla některá část výrobku nahrazena neoriginální součástí
- 5) k poškození výrobku nebo k nadměrnému opotřebení došlo vinou nedostatečné údržby
- 6) škody vzniklé působením vnějších mechanických, teplotních či chemických vlivů
- 7) vady byly způsobeny nevhodným skladováním, či manipulací s výrobkem
- 8) výrobek byl používán (pro daný typ výrobku) v agresivním prostředí např. prašném, vlhkém
- 9) výrobek byl použit nad rámec přípustného zatížení

Záruka se nevztahuje na položky, u kterých lze očekávat opotřebení v důsledku jejich normální funkce (např. opotřebení uhlíků, zapalovací svíčka atd.)

Pro provoz výrobků používejte pouze doporučené příslušenství a originální náhradní díly.

Nároky uplatňujte ihned po zjištění závady u prodejce, který Vám výrobek prodal, a informujte se o možnostech opravy v pověřené opravně. Nebude-li se na Vámi uplatňovanou závadu vztahovat záruka, budou Vám fakturovány práce a náklady spojené s kontrolou a montáží a demontáží součástí.

Při uplatňování nároků předložte řádně vyplněný záruční list nebo jiný doklad o koupi opatřený datem prodeje. Do opravy předávejte výrobek v čistém stavu, řádně vyčištěný, zbaven prachu či špíny. Spolu s výrobkem zašlete i jeho originální příslušenství k určení přesné diagnostiky závady.

Při zasílání dopravní službou vylijte z výrobku nespotřebované palivo a olej. Výrobek řádně zabalte, nejlépe do původního obalu tak, aby nedošlo k jeho poškození. Škody, způsobené nedostatečným zabalením zásilky, nelze uznat jako záruční vady!

Do motorů používejte jen paliva a oleje odpovídající klasifikace, popř. paliva a oleje doporučené značkovým prodejcem. Vzniklé škody, způsobené používáním nevhodného paliva a nevhodných olejů, Vám nebudou v záruce uznány.

Obsah

| | |
|--|----|
| Popis výrobku a jeho vlastnosti | 3 |
| Varování týkající se lithium-iontových baterií | 4 |
| Základní pravidla pro práci s baterií | 4 |
| Přeprava baterie a akumulátorového nářadí | 4 |
| Osobní bezpečnost | 4 |
| Pracoviště | 5 |
| Obsah krabice | 6 |
| Vysvětlení piktogramů..... | 6 |
| Technický popis | 7 |
| Před prvním použitím | 7 |
| Nabíjení baterie | 8 |
| Obsluha výrobku | 9 |
| Práce se zahradnickými nůžkami | 9 |
| Zablokování | 9 |
| Skladování | 9 |
| Údržba | 9 |
| Údržba před použitím | 9 |
| Údržba po použití | 9 |
| Zvukové signály chyb | 10 |
| Výměna čepele | 10 |
| Technické údaje | 10 |

Popis výrobku a jeho vlastnosti

Elektrické nůžky na prostřihávání jsou určeny ke stříhání malých větviček, vinné révy, keřů, stromků. Snadné použití a mnohem rychlejší než tradiční ruční nůžky. Navzdory skutečnosti, že se zahradnické nůžky obsluhují intuitivně, je nutné si pečlivě přečíst návod k obsluze. Informace v něm obsažené umožní bezpečnou práci, rozumným řešením bude také konzultace s prodejcem a uživateli/spolupracovníky se zkušenostmi s prací s nářadím.

UPOZORNĚNÍ!: Nedovolte, aby pohodlí nebo rutina nahradily přísné dodržování bezpečnostních pravidel týkajících se obsluhy. **NESPRÁVNÉ POUŽITÍ** nářadí nebo nedodržení bezpečnostních pravidel uvedených v tomto návodu může vést k vážnému zranění a dokonce ke ztrátám na životech!

DŮLEŽITÉ: Nůžky jsou určeny výhradně ke stříhání živých větví, v případě suchých větví se jeho tvrdost výrazně zvyšuje, což vede k rychlejšímu opotřebení nářadí!

UPOZORNĚNÍ!

1. Přečtěte si prosím pečlivě návod k obsluze!
2. Nabíjení baterie lze provádět pouze uvnitř budovy.
3. Je zakázáno používat nůžky osobami (včetně dětí) s omezenými fyzickými nebo mentálními schopnostmi.
4. Je přísně zakázáno půjčovat nůžky osobám, které si nepřčetly tento návod a místní předpisy BOZP.

Varování týkající se lithium-iontových baterií

Základní pravidla pro práci s baterií

1. Před použitím baterie si přečtěte všechny doporučení a výstražné značky na baterii a na výrobku, ve kterém bude baterie používána.
2. Baterie se nesmí rozebírat.
3. Pokud se pracovní čas výrazně zkrátí, okamžitě přerušete práci. Může dojít k přehřátí, případnému popálení a dokonce výbuchu.
4. Pokud se vám elektrolyt dostane do kontaktu s očima, vypláchněte je vodou a okamžitě vyhledejte lékařskou pomoc. Může to způsobit ztrátu zraku.
5. Nezkratujte baterii.
6. Nedotýkejte se kontaktů předměty z vodivých materiálů.
7. Vyvarujte se skladování baterie v nádobě s kovovými předměty, jako jsou hřebíky, mince atd.
8. Chraňte baterii před vodou a deštěm. Zkrat vede k toku elektrického proudu o vysoké intenzitě a přehřátí baterie, což může mít za následek popáleniny a dokonce poruchu zařízení.
9. Nářadí a baterie by neměly být skladovány v místech, kde teplota dosahuje nebo překračuje 50°C (122°F).
10. Je zakázáno baterie zapalovat, včetně těch, které jsou silně poškozené nebo zcela opotřebené, neboť by mohly v ohni explodovat.
11. Chraňte baterii před pády a nárazy.
12. Je zakázáno používat poškozenou baterii.
13. Pokud baterii nebudete používat, měli byste ji nabít alespoň každé 3 měsíce.
14. Nenechávejte baterii na slunci.
15. K nabíjení používejte pouze nabíječku dodanou s nářadím.

Přeprava baterie a akumulátorového nářadí

1. K přepravě nebo odeslání lithium-iontové baterie musí být zabalena způsobem, který zajistí její elektrickou izolaci, např. přilepením kontaktů lepicí páskou. To je také nezbytné pro správnou likvidaci opotřebených lithium-iontových baterií.
2. Při přepravě nebo odeslání baterií (např. letecká nebo silniční doprava) musí být dodrženy požadavky na balení a označování. Dodržujte příslušné národní předpisy.
3. Při přípravě zásilky se poraďte se specialistou na nebezpečné zboží. Lithium-iontové baterie mohou být přepravovány pouze s nepoškozeným krytem.

Osobní bezpečnost

1. Buďte předvídaví, sledujte to, co se děje a při používání elektrického nářadí zachovejte zdravý rozum.
2. Nepoužívejte zařízení, pokud jste unavení nebo pod vlivem drog, alkoholu nebo léků.
3. Chvilka nepozornosti při práci s elektrickým nářadím může způsobit vážné zranění.
4. Používejte ochranné prostředky.
5. Vždy používejte ochranné brýle.
6. Vyvarujte se náhodnému spuštění. Před připojením ke zdroji napájení a/nebo před připojením baterie se ujistěte, že je spínač elektrického nářadí v poloze vypnuto.
7. Přenášení elektrického nářadí s prstem na vypínači nebo připojení k napájení, pokud je spínač zapnutý, může být příčinou nehody.

8. Před spuštěním elektrického nářadí musí být odstraněny všechny klíče. Ponechání klíče na otáčejících se částech elektrického nářadí může způsobit zranění.
9. Neměli byste se přehnaně naklánět. Měli byste vždy stát pevně a udržovat rovnováhu. To umožní lepší kontrolu v nepředvídatelných situacích.
10. Vhodně se oblékejte. Je zakázáno nosit volné oblečení nebo šperky.
11. Udržujte své vlasy, oblečení a rukavice v bezpečné vzdálenosti od pohyblivých částí. Volné oblečení, šperky nebo dlouhé vlasy mohou být zachyceny pohyblivými částmi.
12. Během práce držte nářadí za přídatné úchyty, pokud je jimi nářadí vybaveno. Ztráta kontroly nad nářadím s sebou nese riziko zranění.

Pracoviště

1. Pracoviště by mělo být udržováno čisté a dobře osvětlené. Nepořádek a nedostatečné osvětlení může být příčinou nehod.
2. Elektricky napájené zařízení nepoužívejte ve výbušném prostředí za přítomnosti hořlavých kapalin, plynů nebo prachu. Zařízení může vytvářet jiskry, které mohou způsobit vznícení prachu nebo výparů.
3. Udržujte děti a neoprávněné osoby v bezpečné vzdálenosti od míst, kde se používá zařízení s elektricky poháněným motorem. Rozptýlení pozornosti může vést ke ztrátě kontroly nad zařízením.
4. Elektricky napájené zahradní zařízení udržujte v bezpečné vzdálenosti od neoprávněných osob.
5. Operátor nebo uživatel odpovídá za nehody nebo ohrožení jiných lidí nebo okolí.

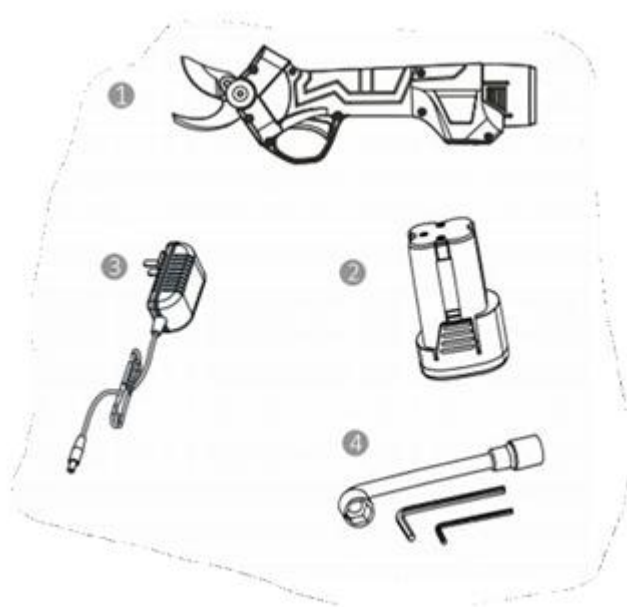
Zbytkové riziko

Přestože je výrobce zodpovědný za konstrukci zařízení, která eliminuje nebezpečí, některým prvkům rizika během práce se nelze vyhnout. Zbytkové riziko vyplývá z nesprávného chování osoby obsluhující zařízení. Největší nebezpečí nastává při provádění následujících zakázaných činností:

1. Používání zařízení dětmi.
2. Používání zařízení k jiným účelům, než jaké jsou popsány v návodu.
3. Neoprávněné osoby, zejména děti nebo domácí zvířata jsou příliš blízko.
4. Zařízení používají osoby, které nejsou seznámeny s návodem k obsluze.
5. Používání zařízení, aniž by osoba obsluhující zařízení měla na sobě správný, ochranný oděv a neklouzavou obuv.
6. Používání zařízení s poškozenými kryty nebo pouzdrem a bez řádně namontovaných bezpečnostních zařízení.

Používání nářadí v souladu s pokyny v návodu k obsluze minimalizuje zbytkové riziko. Je však třeba mít na paměti, že ho to zcela neeliminuje, vždy je to zdravý rozum a pozornost, co je nejlepší ochranou před nehodou.

Obsah krabice



1. Akumulátorové zahradnické nůžky
2. Baterie (množství závisí na sadě)
3. Nabíječka baterií
4. Sada nářadí

Vysvětlení piktogramů



Je zakázáno používat elektrické nůžky v dešti nebo vodě.



Nikdy nevkládejte ani nepřibližujte prsty k čepeli, když jsou elektrické nůžky zapnuté, protože čepel pracuje velmi rychle.



Nikdy nepřibližujte čepel ke kabelům nebo jiným prvkům, ve kterých je elektrický proud. Kyt nářadí není izolován!



Opotřebované elektrické nářadí nikdy nevyhazujte do domovního odpadu, ale odneste jej na místo recyklace příslušné pro oblast, ve které se nacházíte.



Označení informující o prohlášení výrobce, že výrobek splňuje požadavky norem nového přístupu.



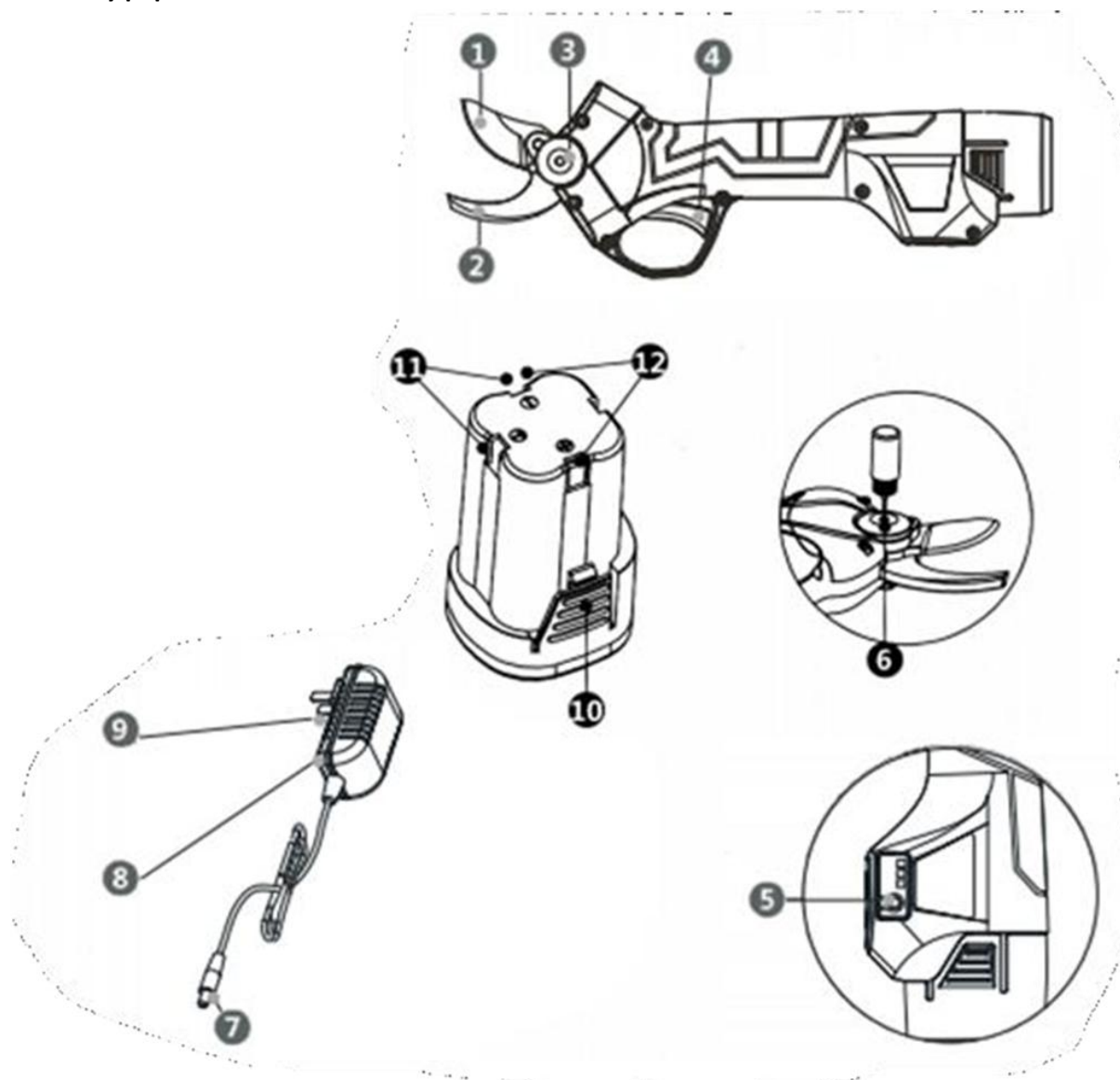
Symbol informující o nutnosti recyklace, zařízení obsahuje lithium-iontové baterie, které je třeba předat k recyklaci.



Používejte pracovní rukavice a protiskluzovou obuv!



Technický popis



1. Čepel
2. Kovadlina
3. Osa stříhací čepele
4. Tlačítko, které spustí pohyb čepele
5. Tlačítko napájení
6. Mazací bod (použijte technický olej)
7. Zástrčka pro nabíjení baterie
8. LED dioda
9. Nabíječka
10. Západa upevnění baterie
11. Vstup baterie
12. Výstup baterie

Před prvním použitím

Před prvním použitím zařízení se poraďte s prodejcem, který je způsobilý poskytnout všechny rady potřebné k zajištění správného používání zařízení a jeho optimálního provozu.

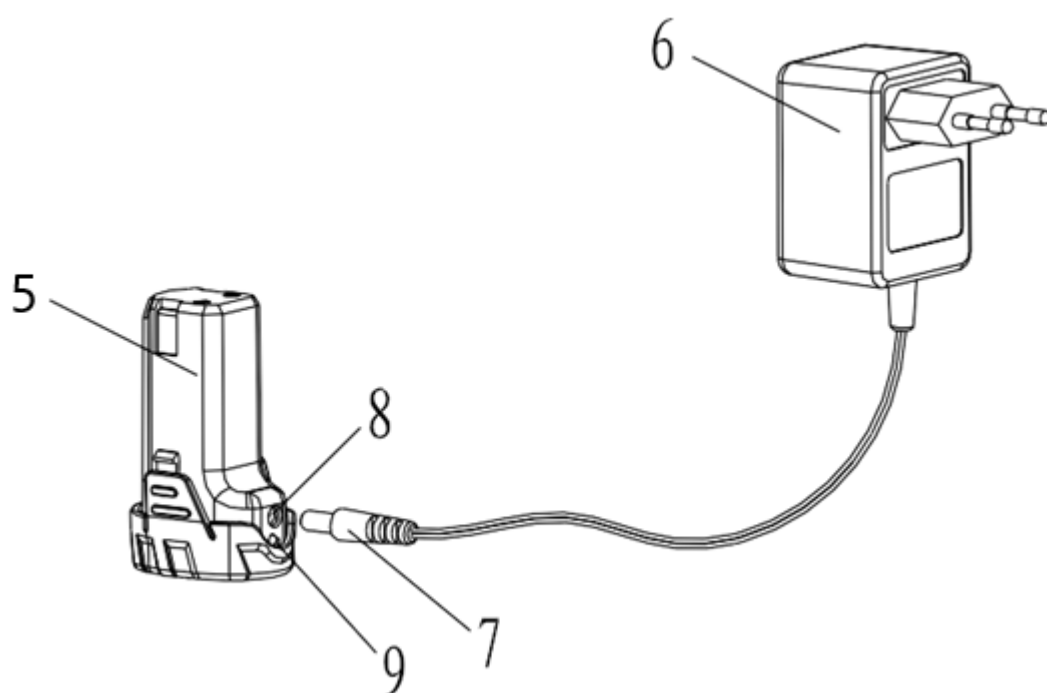
1. Před zahájením používání zařízení je nezbytné, abyste si pečlivě přečetli tyto pokyny.
2. Vezměte prosím na vědomí, že spolu s nabíječkou by měly být používány pouze lithium-iontové baterie. Tuto nabíječku nelze použít s bateriemi jiného typu nebo napětí.
3. Před prvním použitím zařízení a/nebo uvedením baterie do režimu spánku plně nabijte baterii.
4. Používání jiných nabíječek než těch, které jsou součástí balení, je zakázáno, protože to může vést k vážným nehodám a v extrémních případech může dojít ke vznícení.
5. Před zahájením pracovního dne se ujistěte, že je baterie dostatečně nabitá (tři LED diody).
6. Při přenášení, ostření, údržbě nebo nabíjení baterie musí být vždy baterie vyjmutá ze zařízení.
7. Každý den před prací zkontrolujte správné upevnění čepele.
8. Z bezpečnostních důvodů má zařízení bezpečnostní prvek, který blokuje funkčnost spouště. Bude aktivován po minutě nečinnosti. Chcete-li obnovit fungování zahradnických nůžek, rychle dvakrát stiskněte spoušť. Spustí se jedno pípnutí, které znamená, že jsou nůžky připraveny k práci.
9. Nenechávejte zahradnické nůžky a/nebo baterie na zemi a nevystavujte je působení povětrnostním podmínkám.
10. Ujistěte se, že ochranné plastové pouzdro baterií je bez prasklin a fyzického poškození.
11. Je normální, že teplota baterie během provozu (a nabíjení) stoupá.
12. Doporučená pracovní teplota: -5 až 35°C. Překročení tohoto teplotního rozsahu povede ke změně provozních parametrů zařízení.
13. Po použití nářadí v mokřích podmínkách nebo ve vlhkém prostředí se důrazně doporučuje skladovat (odpojené) zařízení bez obalu, na teplém, suchém a dobře větraném místě. To pomůže odvádět vlhkost z nářadí a předcházet korozi.

Nabíjení baterie

Nabíjení probíhá pomocí nabíječky, která je součástí balení. Nabíječka je vybavena LED diodou, která indikuje stav nabíjení. Červená barva znamená nabíjení; zelená barva, že je baterie nabitá.

Nezapomeňte a nenechávejte proces nabíjení bez dozoru!

Zásuvka nabíječky



1. zapojte nabíjecí kabel (7) do nabíjecí zásuvky (8).
2. zapojte síťový adaptér (6) do síťové zásuvky.
3. indikátor nabíjení (9) se rozsvítí červeně a signalizuje nabíjení.
4. indikátor nabíjení se rozsvítí zeleně, když je baterie plně nabitá.

Obsluha výrobku

Práce se zahradnickými nůžkami

1. Vložte baterie do rukojeti zahradnických nůžek.
2. Stiskněte a přidržte tlačítko napájení. Uslyšíte dvojité pípnutí, které indikuje spuštění.
3. Stiskněte spoušť dvakrát, zahradnické nůžky se odblokují, což je signalizováno dvojitým pípnutím.
4. Stiskněte jazýček spouště, stříhací čepel se začne pohybovat a dokončí stříh, který nelze zastavit.
5. Před zahájením řezání se doporučuje operaci několikrát procvičit a nůžky promazat přes mazací otvor v ose řezací čepele.

UPOZORNĚNÍ! Zahradnické nůžky byly aktivovány, každý pohyb spouště způsobí stříh!!

Zablokování

Při řezání tvrdé větve se může čepel zaseknout, v takovém případě **vyjměte baterii** a poté čepel uvolněte, provádějte pohyb v ose čepele (aby nedošlo k jejímu ohnutí do stran), zabrání se tím vyhnutí čepele a tím jejímu poškození.

Skladování

Důležité: Před uložením očistěte nůžky, jak je popsáno v části týkající se údržby.

Když jsou nůžky zapnuté, přidržte jazýček spouště několik sekund, uslyšíte jedno pípnutí, které indikuje dokončení cyklu, poté dvojité pípnutí, které indikuje aktivaci zámku spouště. Vyjměte baterii z náradí. K ochraně čepele proti korozi použijte technický olej nebo vazelínu. Zařízení je připraveno k uložení.

Údržba

Údržba by měla probíhat každý pracovní den.

UPOZORNĚNÍ: Před prováděním jakékoli údržbářské činnosti vyjměte baterii z náradí.

Údržba před použitím

1. Vizuálně zkontrolujte náradí a baterii náradí, zda nedochází k únikům kapalin, zda nejsou viditelné praskliny nebo úbytky.
2. Namažte čepel přes středový otvor v její ose. (mazací bod č. 6)
3. Zkontrolujte nabití baterie, pokud je nabitá, vložte ji do náradí.
4. Provedte několik prázdných cyklů čepele a poslouchejte nesrovnalosti v práci nůžek.
5. Pokud není nic závadné, můžete zahájit pracovní den s náradím.

Údržba po použití

1. Vyjměte baterii ze zařízení, připojte ji k nabíjení.
2. Očistěte náradí hadříkem namočeným ve vodě s mýdlem.

DŮLEŽITÉ: Nedovolte, aby se do náradí dostala voda, hadřík musí být vlhký, ne mokrý!

3. Čepel očistěte stejnou metodou, jakoukoli odolnou špínu přírodního původu lze odstranit plastovou stěrkou.
4. Chraňte čepel proti korozi pomocí technického oleje nebo vazelíny.

Práce se zahradními nůžkami M83006

1. Vložte baterii do zařízení

2. Stiskněte tlačítko zabezpečení

POZNÁMKA: Když bylo použito bezpečnostní tlačítko, zahradnické nůžky byly aktivovány, každé stisknutí spouště uvede čepel do pohybu!

3. Stiskněte jazýček spouště, řezný pohyb začne, jeho uvolnění se obrátí čepel.

4. Před zahájením řezání se doporučuje několikrát procvičit operaci a promazat řezací mechanismus.

Práce se zahradními nůžkami M83007

1. Vložte baterii do rukojeti zahradních nůžek.

2. Posuňte bezpečnostní spínač

POZNÁMKA: Když bylo použito bezpečnostní tlačítko, zahradnické nůžky byly aktivovány, každé stisknutí spouště uvede čepel do pohybu!

3. Stiskněte jazýček spouště, zahájí se řezný pohyb, jeho uvolněním se čepel zatáhne.

4. Před zahájením řezání se doporučuje několikrát procvičit operaci a promazat řezací mechanismus.

Zablokování

Při stříhání tvrdé větve se může nůž zaseknout, v tomto případě vyjměte baterii, poté nože uvolněte, provedte pohyb v ose nože (aby nedošlo k jeho ohnutí do stran), zabráníte tak čepel se neohne a tím ji nepoškodí.

Uskladnění

Důležité: před uskladněním nůžky očistěte

S nasazenými nůžkami podržte spoušť několik sekund, uslyšíte jedno pípnutí

zvukový signál informující o konci cyklu, následovaný dvojitým pípnutím informujícím o aktivaci zámku spouště. Vyjměte baterii z náradí. K ochraně čepel proti korozi použijte technický olej nebo vazelinu. Zařízení je nyní připraveno k uložení.

Údržba

Údržba by měla probíhat každý pracovní den.

POZNÁMKA: Před prováděním jakékoli údržby vyjměte z náradí baterii.

Zvukové signály chyb

1. Dvojité pípnutí - Zvukový signál zámku nebo jeho uvolnění.

2. Jedno pípnutí - Spuštění systému.

Údržba před použitím

1 Vizually zkontrolujte, zda náradí a akumulátor netěsní, nemají praskliny nebo vypoukliny.

2. provedte mazání nože středovým otvorem v jeho ose. (mazací bod č. 6) U modelů, které nejsou vybaveny centrálním mazacím otvorem, namažte osu nože.

3. zkontrolujte, zda je akumulátor nabitý, a pokud je nabitý, vložte jej do nářadí.
4. proveďte několik cyklů s prázdnými lopatkami a poslouchejte, zda nedochází k abnormalitám ve stříhu.
5. pokud není nic závadného, můžete s nástrojem začít svůj pracovní den.

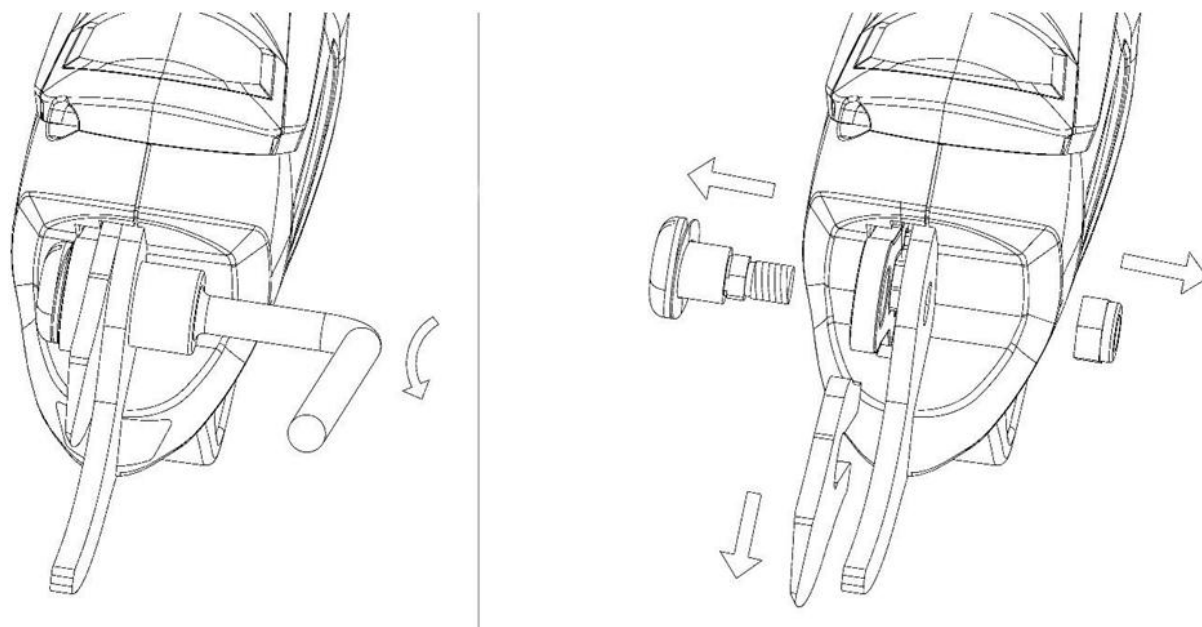
Údržba po použití

1. vyjměte baterii z nářadí, připojte ji k nabíječce.
 2. očistěte nástroj hadříkem namočeným v mýdlové vodě.
- DŮLEŽITÉ : Nedovolte, aby se do nástroje dostala voda, hadřík by měl být vlhký, ne mokrý!
3. stejnou metodou očistěte čepel od odolných přírodních nečistot pomocí plastové špachtle.
 4. chraňte ostří před korozí technickým olejem nebo vazelínou.

Výměna čepele M83006

Pokud čepel neřeže nebo je poškozená, doporučujeme ji vyměnit. Postupujte v souladu s následujícími kroky:

1. ujistěte se, že je zařízení vypnuté, vyjměte baterie.
2. vyšroubujte pojistnou matici
3. vyjměte osu řezacího nože
4. vyjměte řezací nůž z upevňovací drážky.
5. nainstalujte nůž stejným způsobem jako při demontáži



Výměna čepele M83007

POZOR : Před čištěním, údržbou nebo výměnou nože vyjměte ze stroje baterii, aby nedošlo k náhodnému spuštění!

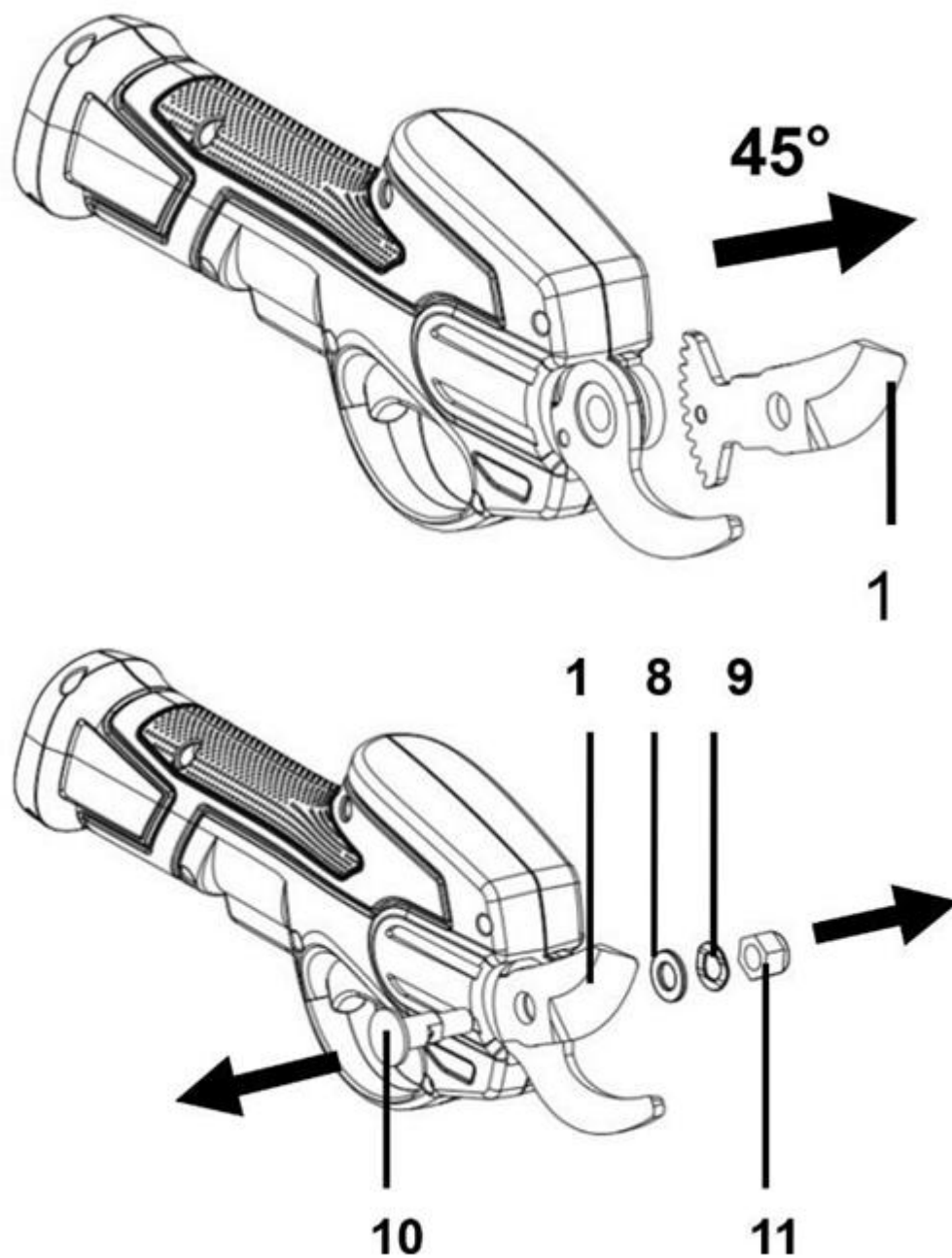
1. vyšroubujte matici (11) a poté odstraňte podložku (8) a (9).

2 Demontujte nápravu (10)

3. vyjměte nůž (1) pod úhlem 45°.

Nový nůž nasadte do držáku stejným způsobem jako při demontáži. 5. Vložte nový nůž do držáku.

Vložte baterii a zkontrolujte správnou funkci.



Technické údaje

| | |
|----------------------------|------------------|
| Model | M83006 |
| Pracovní napětí | 3.6 V |
| Otáčky motoru | 2200 ot./min. |
| Hmotnost | 700 g |
| Maximální průměr řezu | 13 mm |
| Baterie | 1.3 Ah |
| Vibrace | 1.2 m/s k=0.5m/s |
| Hladina akustického výkonu | 79 dB(A) |

| | |
|----------------------------|-------------------|
| Model | M83007 |
| Pracovní napětí | 7.2 V |
| Otáčky motoru | 2200 ot./min. |
| Hmotnost | 850 g |
| Maximální průměr řezu | 22 mm |
| Baterie | 1.5 Ah |
| Vibrace | 2.5 m/s k=1.5 m/s |
| Hladina akustického výkonu | 78 dB(A) |

EU PROHLÁŠENÍ O SHODĚ

Poslední dvě číslice roku uplatnění označení CE -21

14/2021

My jako výrobce:

Výrobce:

MAR - POL S. C. IMPORT - EXPORT

M. Ściana, K. Ściana

Suchowola 6A, 26-020 Chmielnik, Polsko



prohlašujeme, že výrobek:

značka:

MAR-POL

název výrobku:

NŮŽKY ZAHRADNICKÉ AKU

model výrobku:

M83005, M83006, M83007

splňuje požadavky následujících norem a harmonizovaných norem:

PN-EN ISO 12100:2012 - Bezpečnost strojních zařízení - Všeobecné zásady pro konstrukci - Posouzení rizika a snižování rizika**PN-EN 62841-1:2015-11** - Elektromechanické ruční nářadí, přenosné nářadí a žací a zahradní stroje - Bezpečnost - Část 1: Obecné požadavky**PN-EN 55014-1:2017-08** - Elektromagnetická kompatibilita - Požadavky na spotřebiče pro domácnost, elektrické nářadí a podobné přístroje - Část 1: Emise**PN-EN 55014-2:2015-06** - Elektromagnetická kompatibilita - Požadavky na spotřebiče pro domácnost, elektrické nářadí a podobné přístroje - Část 2: Odolnost - Norma skupiny výrobků**PN-EN 61000-3-2:2014-10** - Elektromagnetická kompatibilita (EMC) - Část 3-2: Meze - Meze pro emise proudu harmonických (zařízení se vstupním fázovým proudem ≤ 16 A)**PN-EN 61000-3-3:2013-10** - Elektromagnetická kompatibilita (EMC) - Část 3-3: Meze - Omezování změn napětí, kolísání napětí a flikru v rozvodných sítích nízkého napětí pro zařízení se jmenovitým fázovým proudem ≤ 16 A, které není předmětem podmíněného připojení

a splňuje základní požadavky následujících směrnic:

2006/42/EC Směrnice Evropského parlamentu a Rady 2006/42/ES ze dne 17. května 2006 o strojních zařízeních a o změně směrnice 95/16/ES (přepřacované znění) (Text s významem pro EHP)**2014/30/EU** Směrnice Evropského parlamentu a Rady ze dne 26. února 2014 o harmonizaci právních předpisů členských států týkajících se elektromagnetické kompatibility (přepřacované znění) Text s významem pro EHPOsoba oprávněná k přípravě a uchování technické dokumentace: **Krzysztof Ściana; Mariusz Ściana**

MAR - POL S. C. IMPORT-EXPORT

M. Ściana, K. Ściana

Suchowola 6A, 26-020 Chmielnik, Polsko

Toto prohlášení se vztahuje výhradně na stroj ve stavu, v jakém byl uveden na trh. Nezahrnuje náhradní součástky přidávané koncovým uživatelem nebo jakékoli námi neodsouhlasené změny.

Toto prohlášení o shodě je základem pro označení výrobku značkou CE.

Suchowola, 9. dubna 2021

(místo a datum vystavení)

