



NÁVOD K OBSLUZE

Montážní, malířské, stavební chůďy 61-101 cm

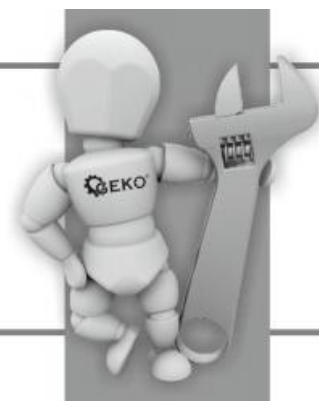
Typ: G02116, Model: 24"-40"



Vyrobeno pro
F.H. GEKO
Kietlin, ul. Spacerowa 3
97-500 Radomsko, Polsko
www.geko.pl

Před prvním použitím prosíme o důkladné seznámení se s tímto návodem k obsluze. Seznámení se se všemi pokyny, nezbytnými k bezpečnému používání a obsluze a porozumění všech rizik, které mohou vzniknout během provozu zařízení, patří do povinnosti jeho uživatele.





ČESKÝ JAZYK

UPOZORNĚNÍ!!!

**Vzhledem k neustálému zlepšování výrobků, umístěné v návodu fotografie a obrázky jsou pouze ilustrativní a mohou se lišit od zakoupeného zboží.
Tyto rozdíly nemohou být důvodem k reklamaci.**

UPOZORNĚNÍ! PŘEČTĚTE SI!

Ujistěte se, že montáž, kontrola a údržba byla provedena správně. To je rozhodující pro Vaši spokojenost s výrobkem a Vaši bezpečnost. Je Vaší povinností, abyste si přečetli tento návod, který obsahuje podrobné pokyny, co je třeba udělat a co je zakázáno dělat. Je také vaší povinností používat chůdy, pouze pokud jsou dobře udržované, čisté, používány v čistém prostředí a se zvýšenou opatrností. Před použitím zkontrolujte, zda jsou všechny šrouby dobře připevněny, věnujte zvláštní pozornost montáži všech šroubů a křídlových šroubů. Pokud máte obavy ohledně konstrukce nebo použití chůd, kontaktujte nás. Dodavatel nenese odpovědnost v případě výskytu nehody, pokud byly chůdy nesprávně použity nebo udržovány.

Nepřekračujte zatížení 100 kg.

Důležité pokyny, které je třeba provést před montáží a použitím.

Je třeba:

- Před použitím chůd proveďte důkladnou kontrolu, ujistěte se, že konstrukce není poškozená, nevykazuje nadměrné opotřebení v místech spojení a že všechny šrouby / nýty těsně přiléhají. Zvláštní pozornost by měla být věnována montáži rozpěr a křídlových šroubů.
- Chodte pouze po vhodně zpevněných a rovných površích.
- Při práci v blízkosti nízkoprofilového nábytku, trubek atd. buďte opatrní.
- Při nasazování chůd začínějte od zapnutí kolem nohy.
- Při sundávání chůd zapnutí kolem nohy odepínejte jako poslední.
- Před použitím vyměňte poškozené nebo opotřebované prvky.
- Chcete-li změnit nastavení chůd, je třeba je nejprve sundat, pokud vám nepomáhá druhá osoba.
- Před chůzí po schodech sundejte chůdy.
- Zakryjte všechny otvory v podlaze.
- Využijte pomoc při zvedání předmětů z podlahy. Pokud není nikdo v blízkosti, je třeba si sundat chůdy.
- Všechny upevňovací prvky musí být těsně upevněné.
- Dělejte malé kroky a ujistěte se, že při každém kroku jsou chůdy zvedány nad podlahou.
- Chodte pouze dopředu, zatáčky provádějte s obloukem (jako byste chůzi opisovali písmeno U).
- Přizpůsobte nastavení, kdykoliv to bude nutné, abyste zachovali bezpečnost.
- Vždy se dívejte na cestu před sebou.

Je zakázáno:

- Používat chůdy, aniž byste se seznámili s tím, jak je používat.
- Používat chůdy, které jsou nepohodlné nebo špatně přizpůsobené.
- Používat chůdy, aniž byste je nejprve zkontrolovali.
- Používat chůdy, které byly poškozené, upravené, špatně používané.
- Pracovat v blízkosti nezakrytých otvorů v podlaze.
- Pracovat v blízkosti volných předmětů, jako jsou kabely atd.
- Přenášet na chůdách těžké náklady. Chůdy mají limit zatížení!
- Běhat na chůdách.
- Zvedat předměty, které jsou níž než úroveň chodidla.
- Používat chůdy, které jsou vyšší, než je to nutné.

- Nahýbat se nad stoly, krabicemi nebo jinými předměty, pokud jste na chůdách.
- Jednat bezohledně, pokud jste na chůdách.
- Dělat příliš velké kroky, které by mohly způsobit riziko vypadnutí pracovních pružin. To může vést k vážnému zranění.
- Výrobek jakýmkoliv způsobem upravovat.
- Používat chůdy pod vlivem alkoholu nebo drog.
- Procházet se po lavicích, deskách, bočním lešení.

Návod k montáži

Rozpěrky:

1. Uvolněte svorky rozpěrek. Vložte spodní rozpěrku do svorky a nechte ji v této poloze, poté si připravte zbytek součástí.
2. Připojte spodní rozpěrku k zajišťovací svorce pomocí přiložených šroubových matic $\frac{1}{4} \times 1 \frac{1}{2}$ ". Po dokončení montáže je pevně utáhněte.
3. Umístěte horní rozpěrku nad spodní a vložte ji do svorky. Nastavte polohu přezek kolem nohou tak, aby byly trochu nad lýtky. Upozornění! Neohýbejte přezky.
4. Rovně zatlačte/utáhněte svorku rozpěrek, abyste zabránili otáčení horní rozpěrky během používání. Upozornění! Příliš silné zatlačení rozpěrek je může trvale zdeformovat, což bude vyžadovat jejich výměnu.
5. Nastavte polohu svorky rozpěrek v upevňovacím otvoru podle velikosti vašich lýtek tak, aby chůdy stály rovně, poté ji utáhněte.
6. Připevněte opěrku paty k základně na nohu pomocí šroubů phillips $10 \times \frac{1}{2}$ a matic. Přizpůsobte opěrku paty tak, aby byla vaše hlezenní kost přímo nad zadní konzolou. Zatlačte/utáhněte.



Sada pásů:

1. Nastavte pásy u velkého palce (krátký) a klenby chodidla (dlouhý) na základně na nohu tak, aby zapínání bylo na stejné straně jako rozpěrka.
2. Konce obou pásů protáhněte přes otvor a zajistěte pásy pomocí dodaných přezek a šroubů.
3. Nastavte regulátory pružin tak, aby pružiny byly maximálně roztáhnuté (minimální stlačení). Nastavte nastavitelné nohy chůd na nejnižší polohu a připevněte křídlové šrouby.
4. Znovu zkontrolujte všechny smontované komponenty. Nastavte polohu svorek rozpěrek a přezek kolem nohou tak, abyste se cítili pohodlně. Na chůdách byste měli stát ve vzpřímené poloze tak, aby se chůdy ani nespojovaly, ani nerozcházely.



Nastavení výšky

Při nastavování výšky chůd odstraňte křídlové šrouby. Po jejich vyjmutí pomalu přizpůsobte chůdy do požadované výšky. Když je výška chůd nastavena, zarovnejte otvory s kroužky v nohách chůd pro motýlové šrouby a šrouby pevně utáhněte. Ujistěte se, že jste je nepřipecnili příliš pevně, protože by to mohlo mít nežádoucí účinek.



Křídlové šrouby pro nastavení výšky

ÚDRŽBA

Mazání

Aby chůdy fungovaly bezchybně, je nutné udržovat všechny prvky chůd čisté, bez promáčklin nebo poškrábání. Zvláštní pozornost věnujte prvkům, které jsou odpovědné za pohyb chůd. Tyto prvky jemně mažte silikonem ve spreji nebo bílým grafitovým práškem. Nepoužívejte mazací prostředky, které zůstávají vlhké, na kterých ulpívá prach, nečistoty nebo jiné chemické prostředky. Ujistěte se, že podrážky nejsou mastné, což by vedlo ke ztrátě přilnavosti.

UPOZORNĚNÍ!:

Neprovádějte úpravy součástí. Vždy používejte originální náhradní díly. Kontaktujte dodavatele pro více informací.

Výměna nylonových rukávů

Odstraňte křídlové šrouby a horní desku na nohu (společně s kroužky a spodní deskou). Nadzvedněte malé rukávy z horních částí kroužků a vyjměte je. Nyní lze odstranit velké rukávy. Chcete-li znovu sestavit, zkontrolujte, zda otvory kroužků nejsou poškrábané a zda jsou hladce vybroušené. Nasuňte nové velké rukávy dolů na kroužky, dokud otvor rukávu nebude zarovnán s upevněním kroužků. Nasaďte nové malé rukávy nahoru na kroužky, dokud nedojde k zaklapnutí. Opatrně vložte jednotku s kroužky do nohou chůd, dokud se velké rukávy nezaklapnou do otvoru nohou. Zkontrolujte funkčnost chůd jejich pohybem nahoru a dolů. Vyměňte křídlové šrouby a zatlačte/utáhněte.

POKYNY PRO POUŽITÍ

Bezpečnostní opatření při chůzi

DŮLEŽITÉ — vždy dělejte krátké, opatrné, oddělené kroky a chodte tak, aby se chůdy nesetkaly. Velké kroky mohou způsobit pružení a vést ke vzniku pnutí v součástech chůd. Silné pnutí může výrazně omezit životnost chůd a vést ke zničení součástí.

Zkontrolujte před použitím

Před každým použitím si osvojte zvyk kontroly chůd. Ujistěte se, že celé chůdy jsou bez poškození nebo nadměrného opotřebení a že všechny šrouby a matice jsou dobře upevněny. Zvláštní pozornost by měla být věnována celé montáži rozpěrek a křídlových šroubů. Udržujte všechny štítky čitelné.

Pořadí utahování pásů

Důležité — při nasazování chůd vždy nejprve připevněte pásy k noze a teprve pak k chodidlu. Při sundávání chůd, nejprve uvolněte pásy na chodidlu a poté na noze. Vyberte si čisté místo, daleko od dveří, větracích otvorů v podlaze, schodišť, oken atd. Pásy chůd připevněte, jak je uvedeno výše, s pomocí jiné osoby.

Postavte se pohodlně na nohy, držte rovnováhu a uvolněte se. Je-li to nutné, znovu nastavte rozpěrky a svorky (přezky), dokud nebudou vaše chůdy a nohy rovné a nebudete se cítit pohodlně.

Rovnováha vpřed/vzad

Pokud stojíte vzpřímeně, měly by být vaše chůdy v neutrální, vertikální poloze. Pokud mají chůdy tendenci se “naklánět” dopředu nebo dozadu, upravte chůdy následovně pomocí jiné osoby nebo po sundání chůd.

Pokud se chůdy “naklánějí” dopředu, uvolněte upevnění rozpěrek a otočte prvky dozadu, poté zpět zatlačte svorky. Toto nastavení má zajistit správnou rovnováhu při pohybu vpřed nebo vzad. Pokud toto seřízení vyžaduje nastavení, které je nepohodlné, změňte polohu bot nebo opěrky pat ve stejném směru jako požadované otáčení. **UPOZORNĚNÍ:** neohýbejte ani neměňte velikost svorek.

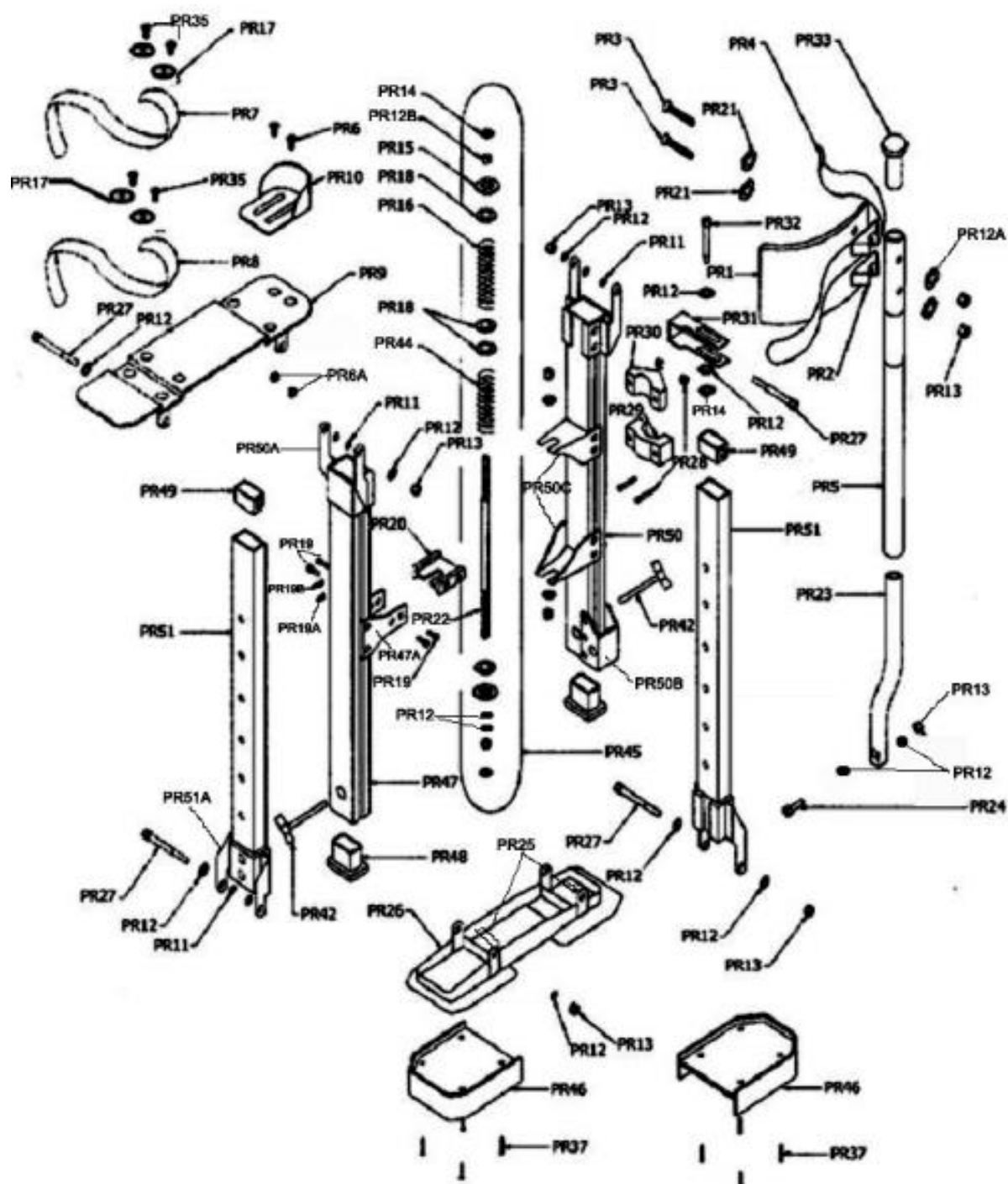
UČENÍ CHŮZE

DŮLEŽITÉ — Před zahájením používání chůd se seznamte s pokyny, co je třeba udělat a co je zakázáno dělat. Nezapomeňte si osvojit bezpečné pracovní návyky. Je důležité sledovat při chůzi na chůdách žádoucí a nežádoucí události, které vyplývají z jejich používání.

Vyberte si čisté místo a prostor (nejlépe v blízkosti zdi), ale daleko od dveří, větracích otvorů v podlaze, schodišť, oken atd. S pomocí druhé osoby si nasadte chůdy a proveďte několik krátkých opatrných kroků, aby nedocházelo ke spojování chůd. Ujistěte se, že děláte běžné kroky bez vláčení nebo šoupání. S pomocí jiné osoby se pomalu projděte a proveďte pohyb po oblouku (jako byste chůzi opisovali písmeno U), pokud se potřebujete otočit. Opakujte chůzi vpřed a vzad, dokud se nebudete s chůdami cítit pohodlně. Cvičte chůzi, dokud se nebudete cítit sebevědomě a budete moci chodit na chůdách bez pomoci jiné osoby.

PŘIZPŮSOBNÍ K CHŮZI

Pokud máte při chůzi tendenci se naklánět dopředu nebo dozadu, měli byste upravit pracovní pružiny. Po sundání chůd proveďte následující seřízení. Chcete-li upravit náklon při chůzi dopředu, napněte horní regulátor pružiny. Chcete-li upravit náklon při chůzi dozadu, napněte spodní regulátor pružiny. Nikdy neprovádějte více než 15 otáček regulátorem pružiny. To vede k omezení možností chůd, zvýší se pnutí na jeho prvcích.





Poslední dvě číslice roku uplatnění označení CE - 18

ES PROHLÁŠENÍ O SHODĚ

F.H. GEKO Kietlin, ul. Spacerowa 3, 97-500 Radomsko, Polsko

prohlašuje s plnou odpovědností, že:

Montážní, malířské, stavební chůdy 61-101 cm Typ: G02116, Model: 24"-40"

splňuje požadavky směrnic Evropského parlamentu a Rady:

2011/95/EU ze dne 13. prosince 2011 o normách, které musí splňovat státní příslušníci třetích zemí nebo osoby bez státní příslušnosti, aby mohli požívat mezinárodní ochrany, o jednotném statusu pro uprchlíky nebo osoby, které mají nárok na doplňkovou ochranu, a o obsahu poskytnuté ochrany, je identický s exempláři, které jsou předmětem certifikátu hodnocení

typu ES č. S 6725070417 ze dne 20. 4. 2017

vydaného společností SAFENET LIMITED

Denford Garage, Denford , Kettering, Northants NN14 4EQ, Země: Spojené království

Telefon: +44 (0) 1832 732 174, Fax: -, E-mail : office@safenet.co.uk

Web: www.safenet.co.uk

Identifikační číslo oznámeného subjektu: 1674

Toto ES prohlášení o shodě nebude platné, pokud bude výrobek změněn
nebo přestavěn bez souhlasu výrobce.

Za přípravu a uchování technické dokumentace odpovídá:

Grzegorz Kowalczyk, Kietlin, ul. Spacerowa 3, 97-500 Radomsko, Polsko.

Kietlin, 5. 11. 2018

Místo a datum vystavení

Mgr. Grzegorz Kowalczyk

Příjmení, jméno a funkce oprávněné osoby

Záruční list

1. Název zařízení a číslo výrobku
2. Datum nákupu
3. Přesný popis hlášené závady, chyby.
.....
.....

V případě nedostatečného místa, prosím, pokračujte na zadní straně tohoto Listu s nahlášením.

4. Název a adresa distribučního místa, ve kterém byl výrobek zakoupen.
.....
5. Razítko prodávajícího
- Datum a podpis.
6. Osobní kontaktní údaje, telefonní číslo.

Záruční podmínky

V souladu se zákonem č. 136/2002 Sb. se na Vámi zakoupený výrobek poskytuje záruka na dobu 24 měsíců od data prodeje. V případě nákupu zboží používané pro obchodní nebo podnikatelskou činnost je záruční doba 12 měsíců. Záruka je poskytována pouze v případě, že jsou výrobky používány v souladu s návodem k obsluze a způsobu použití.

Ze záruky jsou vyjmuty všechny díly podléhající přirozenému opotřebení, přetížením, použitím výrobku k jiným účelům, než ke kterým je určen a na závady vzniklé při dopravě nebo nesprávným (neodborným) zacházením. Za nesprávné zacházení považujeme příklad, kdy nebyl brán zřetel na návod k obsluze a obecně závazné předpisy pro práci s výrobkem. Obdobně se hodnotí i pokus o neodbornou opravu nad rámec doporučené údržby.

Záruka se vztahuje výlučně na závady způsobené vadou materiálu, výrobní montáže nebo technologií zpracování.

Nárok na uplatnění záruky zaniká:

- 1) výrobek nebyl používán v souladu s návodem k obsluze
- 2) byl proveden jakýkoliv zásah do konstrukce stroje bez předchozího písemného souhlasu firmou KAXL s.r.o.
- 3) výrobek byl používán v jiných podmínkách nebo k jiným účelům, než ke kterým je určen
- 4) byla některá část výrobku nahrazena neoriginální součástí
- 5) k poškození výrobku nebo k nadměrnému opotřebení došlo vinou nedostatečné údržby
- 6) škody vzniklé působením vnějších mechanických, teplotních či chemických vlivů
- 7) vady byly způsobeny nevhodným skladováním, či manipulací s výrobkem
- 8) výrobek byl používán (pro daný typ výrobku) v agresivním prostředí např. prašném, vlhkém
- 9) výrobek byl použit nad rámec přípustného zatížení

Záruka se nevztahuje na položky, u kterých lze očekávat opotřebení v důsledku jejich normální funkce (např. opotřebení uhlíků, zapalovací svíčka atd.)

Pro provoz výrobků používejte pouze doporučené příslušenství a originální náhradní díly.

Nároky uplatňujte ihned po zjištění závady u prodejce, který Vám výrobek prodal, a informujte se o možnostech opravy v pověřené opravně. Nebude-li se na Vámi uplatňovanou závadu vztahovat záruka, budou Vám fakturovány práce a náklady spojené s kontrolou a montáží a demontáží součástí.

Při uplatňování nároků předložte řádně vyplněný záruční list nebo jiný doklad o koupi opatřený datem prodeje. Do opravy předávejte výrobek v čistém stavu, řádně vyčištěný, zbaven prachu či špíny. Spolu s výrobkem zašlete i jeho originální příslušenství k určení přesné diagnostiky závady.

Při zasílání dopravní službou vylijte z výrobku nespotřebované palivo a olej. Výrobek řádně zabalte, nejlépe do původního obalu tak, aby nedošlo k jeho poškození. Škody, způsobené nedostatečným zabaláním zásilky, nelze uznat jako záruční vady!

Do motorů používejte jen paliva a oleje odpovídající klasifikace, popř. paliva a oleje doporučené značkovým prodejcem. Vzniklé škody, způsobené používáním nevhodného paliva a nevhodných olejů, Vám nebudou v záruce uznány.