



NÁVOD K OBSLUZE
Vysokotlaká myčka MP200
Typ: G81601, Model: HXJ2000



Vyrobena pro
F.H. GEKO
Kietlin, ul. Spacerowa 3
97-500 Radomsko, Polsko

www.geko.pl

Před prvním použitím prosíme o důkladné seznámení se s tímto návodem k obsluze. Seznámení se se všemi pokyny, nezbytnými k bezpečnému používání a obsluze a porozumění všech rizik, které mohou vzniknout během provozu zařízení, patří do povinnosti jeho uživatele.





ČESKÝ JAZYK

UPOZORNĚNÍ!!!

Vzhledem k neustálému zlepšování výrobků, umístěné v návodu fotografie a obrázky jsou pouze ilustrativní a mohou se lišit od zakoupeného zboží.
Tyto rozdíly nemohou být důvodem k reklamaci.

TECHNICKÉ ÚDAJE

Naměřené napětí 230-240 V

Frekvence 50 Hz

Naměřený výstupní výkon 2000 W

Teplota prostředí 5°-40°C

Maximální teplota vody 60°C

Minimální průtok vody 5,0 l/min

Maximální tlak vody 0,3 MPa (3 bar)

Naměřený pracovní tlak 7,7 MPa (77 barů)

Maximální tlak vody 15,0 MPa (150 barů)

Naměřená hladina hluku 90 dB (4)

(Nejistota K = 2 dB)

Max. hladina akustického výkonu 98 dB (4)

Vibrace spouštěcí pistole <2,5 m/s²

(Nejistota K = 1,5 m/s²)

Třída ochrany II

Stupeň krytí IPX5

Hmotnost 6,35 kg

BEZPEČNOSTNÍ PRAVIDLA

UPOZORNĚNÍ! Před použitím si přečtěte celý návod. Nedodržení níže uvedených pokynů může vést k úrazu elektrickým proudem, požáru a vážnému zranění.

Pracoviště

PRACOVIŠTĚ UDRŽUJTE V ČISTOTĚ. Nepořádek na pracovišti zvyšuje pravděpodobnost nehod.

DÁVEJTE POZOR NA PODMÍNKY NA PRACOVIŠTI. Nepoužívejte nářadí ve vlhkých nebo mokrých místech. Nevystavujte působení deště. Nikdy nepoužívejte elektrické nářadí v blízkosti hořlavých plynů a kapalin.

DRŽTE DĚTI V BEZPEČNÉ VZDÁLENOSTI OD ZAŘÍZENÍ. Děti by neměly být na pracovišti. Jakékoli rušení může být příčinou nehody. Nedovolte dětem, aby přenášely zařízení nebo jakékoli příslušenství spojené s ním.

Bezpečnost související s elektřinou

1. Zástrčka musí odpovídat zásuvce. Nikdy zástrčku žádným způsobem neupravujte. Nepoužívejte adaptéry s uzemněným elektrickým nářadím. Neupravená zástrčka kompatibilní se zásuvkou snižuje riziko úrazu elektrickým proudem.
2. Zabraňte kontaktu částí těla s uzemněnými povrchy, jako jsou trubky, ventilátory a chladničky. Riziko úrazu elektrickým proudem se zvyšuje, pokud je tělo uživatele uzemněné.
3. Nevystavujte elektrické nářadí působení deště nebo vlhkosti. Vniknutí vody dovnitř nářadí zvyšuje riziko úrazu elektrickým proudem.
4. Nepřetěžujte síťový kabel. Nepoužívejte kabel k přenášení nebo tažení nářadí. Netahejte za kabel, abyste odpojili zástrčku ze zásuvky. Síťový kabel udržujte mimo dosah tepla, oleje, ostrých hran a pohyblivých částí. Poškozený nebo rozřezaný kabel zvyšuje riziko úrazu elektrickým proudem.
5. Při používání zařízení venku používejte prodlužovací kabel určený pro venkovní použití. Nářadí by se mělo používat pouze tehdy, je-li napájecí systém vybaven pojistkou.

Bezpečnost uživatele

1. Při práci s nářadím dbejte zvýšené opatrnosti a používejte zdravý rozum. Je zakázáno používat nářadí, pokud jste pod vlivem alkoholu, drog a léků na předpis. Přečtěte si příbalové letáky k lékům, které používáte, abyste zjistili, zda ovlivňují Vaše hodnocení situace a reflexy. Pokud máte jakékoliv pochybnosti, nářadí nepoužívejte.
2. Používejte vhodné ochranné pomůcky. Při práci s nářadím noste ochranné brýle, masku proti prachu, protiskluzovou obuv, helmu a chrániče sluchu, kdykoli to situace vyžaduje. Tím se sníží riziko nehody.
3. Vyhněte se náhodnému spuštění nářadí. Před připojením k proudu se ujistěte, že je spínač v poloze OFF. Při přenášení nářadí ho nedržte za spínač, protože to zvyšuje riziko nehody.
4. Před spuštěním nářadí odstraňte všechny seřizovací klíče. Klíč připevněný k pohyblivým částem elektrického nářadí může být příčinou zranění.
5. Nesnažte se dosáhnout nářadím mimo jeho dosah. Během práce udržujte stabilní polohu a rovnováhu. To umožňuje zachovat lepší kontrolu nad zařízením v případě nepředvídaných situací.
6. VHODNĚ SE OBLÉKEJTE. Nenoste volné oblečení nebo šperky, protože mohou být zachyceny do pohyblivých částí nářadí. Při práci s nářadím se doporučuje používat boty s protiskluzovou podrážkou. Dlouhé vlasy by měly být řádně sepnuty. Vždy používejte vhodný ochranný oděv.

7. Používejte upevnění obráběného předmětu. Je to bezpečnější než použití ruky k přidržení, protože to umožňuje používat obě ruce k ovládání zařízení.

Bezpečnost související s používáním a údržbou

1. Nepřetěžujte nářadí. Zařízení bude pracovat lépe a bezpečněji při zatížení, na které bylo přizpůsobené. Nepokoušejte se používat nekompatibilní příslušenství ke zlepšení výkonu nářadí.
2. Nepoužívejte elektrické nářadí, které má poškozený spínač. Nářadí, které nelze ovládat spínačem, vytváří nebezpečí a mělo by být opravené.
3. Před zahájením seřizování, opravy, výměny příslušenství nebo skladování odpojte nářadí od proudu. Taková preventivní opatření sníží riziko náhodného spuštění nářadí.
4. Nářadí by mělo být skladováno odpojené od proudu, mimo dosah dětí a neoprávněných osob. Zařízení v ruce neoprávněných a neproškolených osob je nebezpečným nářadím.
5. Údržbu nářadí je třeba provádět pravidelně. Zkontrolujte, zda pohyblivé části nejsou uvolněné nebo nemají nějaké závady, zda nejsou poškozené prvky nářadí nebo zda nemají jiné závady, které by mohly narušit správnou funkci nářadí. Pokud zjistíte nějaké nesrovnalosti, je třeba okamžitě provést opravu nářadí. Mnoho závad vzniká v důsledku nesprávné údržby.
6. Používejte nářadí a příslušenství s ním spojené v souladu s tímto návodem a správným způsobem. Měly by být vzaty v úvahu podmínky a typ prováděné práce. Použití nářadí v rozporu s jeho určením může být příčinou vážných nehod.
7. Poškozený spínač je třeba vyměnit v autorizovaném servisu. Nepoužívejte nářadí s nefunkčním spínačem / vypínačem.
8. Nenechávejte nářadí bez dozoru, pokud je zapnuté. Před opuštěním pracoviště vždy vypněte nářadí a počkejte, až se zcela zastaví.
9. Pokud je hlavní kabel poškozen, vyměňte ho za vhodný síťový kabel. Kabel lze zakoupit u distributora zařízení. Kabel může být vyměněn v autorizovaném servisu nebo kvalifikovaným elektrikářem.

ZAŘÍZENÍ POUŽÍVEJTE POUZE VENKU. ZAŘÍZENÍ NENÍ URČENÉ PRO KOMERČNÍ POUŽITÍ. ZAŘÍZENÍ MUSÍ STÁT NA ROVNÉM A STABILNÍ POVRCHU.

ČISTICÍ PROSTŘEDKY:

Toto zařízení bylo navrženo pro použití s čisticími prostředky doporučenými výrobcem. Použití jiných čisticích prostředků nebo chemických prostředků může mít vliv na bezpečnost zařízení.

OCHRANNÉ PŘÍSLUŠENSTVÍ:

Při obsluze zařízení vždy noste ochranný oděv a ochranné brýle. Zařízení nepoužívejte v blízkosti osob, které nejsou chráněny vhodným ochranným oděvem.

VYSOKOTLAKÉ TRYSKY:

Vysokotlaké trysky, které nejsou používány v souladu s pokyny uvedenými v tomto návodu k obsluze, mohou představovat vážné nebezpečí. Nikdy nesměřujte trysku přímo na osoby, elektrické zařízení pod napětím nebo samotnou myčku.

NESMĚŘUJTE TRYSKU VE SMĚRU OSOB:

Nesměřujte proud vody nad sebe nebo jiné osoby za účelem očištění oblečení nebo obuvi.

VYSOKOTLAKÁ HADICE:

Hadice nesmí být ohnutá. Dávejte pozor, aby nedošlo k jejímu přimáčknutí.

ODPOJENÍ:

Vždy odpojte zařízení od proudu před přepravou, čištěním nebo údržbou.

PROŠKOLENÁ OSOBA:

Vysokotlakou myčku nemohou obsluhovat děti a mládež nebo osoby uvedené v návodu k obsluze a v pokynech týkajících se bezpečnosti. VEŠKERÉ OPRAVY MOHOU PROVÁDĚT VÝHRADNĚ KVALIFIKOVANÍ PRACOVNÍCI V SERVISU.

POUŽÍVEJTE DOPORUČENÉ HADICE:

Hadice, příslušenství a spojovací prvky jsou důležité pro bezpečnost zařízení. Používejte pouze hadice, příslušenství a spojovací prvky doporučené výrobcem.

NEPOUŽÍVEJTE MYČKU, POKUD JE POŠKOZENÁ: Nikdy nepoužívejte zařízení, pokud byl poškozen síťový kabel nebo jiná důležitá část zařízení, například bezpečnostní zařízení, hadice, spoušť.

POUŽÍVEJTE VHODNÉ CHEMICKÉ PROSTŘEDKY:

Nepoužívejte vysokotlakou myčku s hořlavými nebo toxickými materiály, žíravými přípravky nebo jinými výrobky, které jsou v rozporu se správnou obsluhou zařízení, jako je například benzín, ředidlo, topný olej.

PRACOVNÍ PODMÍNKY

Nepoužívejte myčku během deště!

Nepoužívejte myčku v místnostech s nebezpečím výbuchu!

Nepoužívejte ani neskladujte myčku v místnostech, kde jsou skladovány hořlavé nebo výbušné materiály.

VYHÝBEJTE SE NEBEZPEČÍ ÚRAZU ELEKTRICKÝM PROUDEM. Nedotýkejte se elektrické zásuvky nebo spínače mokřými rukama.

PRŮMĚR TRYSEK:

Neměňte originální průměr rozprašovací trysky. **NIKDY NENECHÁVEJTE MYČKU BEZ DOZORU. DBEJTE, ABY NEDOŠLO K POŠKOZENÍ SÍŤOVÝCH KABELŮ:**

Netahejte myčku za elektrický kabel nebo za hadici.

NEPOUŽÍVEJTE BEZ VODY:

Nikdy nepoužívejte myčku bez vody - mohlo by dojít k poškození zařízení.

ZAŘÍZENÍ MUSÍ STÁT NA STABILNÍM POVRCHU.

CHRAŇTE ELEKTRICKÉ SOUČÁSTI:

Vždy chraňte elektrické součásti před působením vody.

ELEKTRICKÁ BEZPEČNOST:

Zařízení vždy připojujte k dobře uzemněnému zdroji elektrického proudu. Za účelem zvýšení ochrany před úrazem elektrickým proudem se doporučuje používat proudový chránič (RCD) s maximálním jmenovitým proudem 30 mA. Tento proudový chránič je třeba zkontrolovat před každým použitím. Při použití prodlužovacího kabelu musí být zástrčka a spoje vyrobeny z vodotěsných materiálů schválených pro venkovní použití. Upozornění - Nesprávné prodlužovací kabely mohou způsobit vážné nebezpečí. Spoje kabelů by měly být suché a neměly by ležet na zemi.

ZPĚTNÝ RÁZ:

Vždy držte pevně stříkací pistoli předtím, než stisknete spoušť. Proud vody, který vystupuje z pistole, způsobuje zpětný ráz stříkací pistole.

VYSOKOTLAKÁ HADICE:

Poškozená vysokotlaká hadice musí být okamžitě vyměněna. Používejte pouze originální náhradní díly a příslušenství.

Servis

Oprava náradí by měla být provedena pouze kvalifikovaným personálem, který používá kompatibilní náhradní díly. To zajistí bezpečnou a efektivní práci náradí.

Návod obsahuje informace nezbytné pro správnou a bezpečnou práci. Obsahuje bezpečnostní pravidla a informace, které pomáhají předcházet možným problémům se zařízením. V návodu jsou použity následující značky:

NEBEZPEČÍ! Označuje bezpečnostní pravidla, jejichž nedodržování vede k vážným zraněním a dokonce ke smrti.

VAROVÁNÍ! Označuje bezpečnostní pravidla, jejichž nedodržení může vést k vážným zraněním nebo dokonce ke smrti.

UPOZORNĚNÍ! Označuje bezpečnostní pravidla, jejichž nedodržení může vést k vážným zraněním a poškození zařízení.

DŮLEŽITÉ! Označuje důležité informace týkající se obsluhy.

- **VAROVÁNÍ!** Při práci s náradím je třeba dodržovat následující bezpečnostní pravidla.

1. Před použitím si přečtěte celý návod k obsluze.
2. Náradí nesmí být používáno před dětmi. Děti na pracovišti musí být pod přísným dohledem dospělých.
3. Před demontáží nebo opravou myčky ji vždy odpojte od proudu.
4. Je třeba dodržovat bezpečnostní symboly na náradí a místní předpisy týkající se bezpečnosti a ochrany zdraví při práci.
5. Ujistěte se, že bezpečnostní zařízení funguje správně. Neupravujte pistoli ani jiné součásti náradí.
6. Seznamte se s postupem rychlého vypnutí myčky a rychlého vypuštění tlaku z ní. Seznamte se s ovládacími prvky náradí.
7. Během práce buďte zvlášť opatrní a buďte si vědomi svých činů.
8. Nepoužívejte náradí, pokud jste pod vlivem alkoholu nebo drog.
9. Udržujte lidi na pracovišti v bezpečné vzdálenosti od myčky.
10. Během práce udržujte stabilní postoj. Nenaklánějte se se zařízením.

11. Dodržujte bezpečnostní pravidla popsaná v návodu.
12. Používejte čisticí prostředky doporučené výrobcem.
13. Během práce, přepravy a montáže položte nářadí na stabilní povrch. Nepoužívejte nářadí během přepravy.
14. V případě nehody (např. v případě kontaktu s čisticím prostředkem je třeba okamžitě omýt zasažené místo) je třeba vypnout nářadí a odpojit ho od proudu a zdroje vody.
15. Nářadí není určené pro použití se zdrojem pitné vody. Používejte pouze schválené přívodní hadice. Délka vstupní hadice by měla být 30 cm a její tlak 0,8 MPa.

NEBEZPEČÍ! Riziko vážného zranění! Nesměřujte proud vody směrem k lidem a zvířatům. Nářadí je možné použít pouze po řádném proškolení. Před čištěním koncovky od nečistot sejměte koncovku z pistole.

- Nesměřujte proud vody směrem k lidem a zvířatům.
- Nepřikládejte prsty nebo ruce ke koncovce trysky během práce.
- Netlumte úniky rukama nebo jinými částmi těla.
- Pokud nářadí nepoužíváte, zajistěte spoušť bezpečnostním zámkem.
- Dodržujte bezpečnostní pravidla výrobce čisticího prostředku. Chraňte oči, pokožku a dýchací systém před kontaktem s čisticím prostředkem.

VAROVÁNÍ! Servis nářadí s dvojitou izolací. U nářadí s dvojitou izolací je namísto uzemnění používán systém dvojité izolace. To znamená, že nářadí není třeba uzemňovat. Servis nářadí může provádět pouze kvalifikovaný mechanik, který je seznámen s konstrukcí nářadí s dvojitou izolací. Používejte pouze originální náhradní díly. Nářadí s dvojitou izolací je označeno symbolem.

VAROVÁNÍ! Nepoužívejte příliš velký tlak, který může poškodit části nářadí (např. hadice a spoje). Ujistěte se, že je zařízení používáno v rozsahu pracovního tlaku, který je uveden v návodu a na typovém štítku.

VAROVÁNÍ! Nebezpečí výbuchu. Nerozstříkávejte hořlavé látky ani nepoužívejte myčku v prostředí s nebezpečím výbuchu nebo v místech, kde jsou přítomny hořlavé látky nebo výpary. Nepoužívejte nářadí v uzavřených místnostech nebo místech s nebezpečím výbuchu.

VAROVÁNÍ! Nestříkejte na elektrická zařízení ani na kabely.

- Neodpojujte tlakovou hadici od myčky, pokud je pod tlakem. Chcete-li vypustit tlak ze systému, odpojte nářadí od proudu a zdroje vody, poté stiskněte spoušť 2-3krát.
- Neblokujte spoušť spínače myčky za účelem nastavení nepřetržité práce.
- Nezapínejte myčku, pokud nejsou všechny součásti správně připojeny (rukojeť, pistole, tryska).

VAROVÁNÍ! Riziko poškození zařízení!

- Před zapnutím myčky pomocí spínače, je třeba ji připojit ke zdroji vody. Práce čerpadla na sucho vede k poškození zařízení.
- Nepoužívejte myčku bez sítka na vstupu vody. Sítko je třeba pravidelně čistit od nečistot.
- Nepoužívejte nářadí, pokud jsou jeho součásti poškozeny. Pravidelně kontrolujte nářadí. V případě poruchy proveďte okamžitou opravu (kontaktujte servis).
- Používejte pouze trysku dodanou s nářadím.
- Nenechávejte zapnuté nářadí bez dozoru.
- Neměňte nastavení z výroby. Mohlo by dojít k poškození zařízení a ztrátě záruky.
- Během práce držte pistoli pevně a bezpečně.

- Nedovolte, aby byla myčka zapnuta bez stisknutí spouště po dobu delší než jednu minutu. To může vést k přehřátí a poškození čerpadla.
- Vysokotlaká myčka není vhodná pro čerpání horké vody. Čerpání horké vody výrazně zkracuje životnost náradí.
- Neskladujte myčku venku, pokud existuje riziko mrazu. To vede k poškození čerpadla.
- Uvolněte spoušť při přepínání mezi nízkým a vysokým tlakem. Nedodržení těchto pokynů může vést k vážnému poškození zařízení.
- Uvědomte si sílu zpětného rázu, která je generována zapnutým náradím. **UPOZORNĚNÍ!** Držte hadici v bezpečné vzdálenosti od ostrých předmětů. Poškozená hadice může být příčinou vážné nehody. Pravidelně kontrolujte, zda není hadice poškozena. Neopravujte (nelepte) poškozenou hadici.

Prodlužovací kabely

Nedoporučuje se používání prodlužovacích kabelů. Používejte pouze prodlužovací kabely určené pro venkovní použití. Použitý prodlužovací kabel musí mít parametry v souladu s parametry myčky (stejně nebo vyšší). Před použitím zkontrolujte stav prodlužovacího kabelu. V případě potřeby vyměňte prodlužovací kabel. Dávejte pozor, abyste nepřimáčkli prodlužovací kabel nebo napájecí kabel. Netahejte za kabel za účelem vytáhnutí zástrčky ze zásuvky. Udržujte kabel mimo ostré hrany a zdroje tepla. Před odpojením náradí od prodlužovacího kabelu jej odpojte od proudu.

NEBEZPEČÍ! Nedodržení pokynů vede k vážným zraněním nebo dokonce ke smrti.

VAROVÁNÍ! Všechny spoje musí být suché, aby se minimalizovalo riziko úrazu elektrickým proudem. Nedotýkejte se zástrčky mokřými rukama.

VAROVÁNÍ: Toto zařízení není určeno pro používání osobami s omezenými fyzickými, duševními a senzorickými možnostmi (včetně dětí), a také osobami bez odpovídajících zkušeností a znalostí, pokud nejsou pod dohledem nebo poučené o používání tohoto zařízení osobou zodpovědnou za jejich bezpečnost. Děti na pracovišti musí být pod přísným dozorem dospělých.

VAROVÁNÍ: Toto zařízení je určeno pro použití s čisticími prostředky dodávanými nebo doporučenými výrobcem. Použití jiných čisticích nebo chemických prostředků může nepříznivě ovlivnit bezpečnost zařízení.

- **VAROVÁNÍ:** Špatně použitá vysokotlaká tryska může představovat vážné nebezpečí. Je zakázáno směřovat proud vody směrem k lidem.
- **VAROVÁNÍ:** Při používání zařízení používejte chrániče sluchu.
- **VAROVÁNÍ:** Nepoužívejte zařízení v blízkosti lidí bez ochranného oblečení.
- **VAROVÁNÍ:** Nesměřujte proud směrem k sobě ani k jiným lidem za účelem očištění oblečení nebo obuvi.
- **VAROVÁNÍ:** Nebezpečí výbuchu - nerozstříkávejte hořlavé kapaliny.
- **VAROVÁNÍ:** Vysokotlaké hadice, spojky a tvarovky jsou nezbytné pro bezpečnost zařízení. Používejte výhradně hadice, tvarovky a spojky doporučené výrobcem.
- **VAROVÁNÍ:** Pro zajištění bezpečnosti zařízení používejte pouze originální náhradní díly přímo od výrobce nebo schválené výrobcem.
- **VAROVÁNÍ:** Voda, která protéká ventily, je považována za nevhodnou k pití.
- **VAROVÁNÍ:** Zařízení je třeba odpojit od zdroje napájení vytáhnutím zástrčky ze zásuvky před čištěním, údržbou nebo změnou funkcí zařízení.

- **VAROVÁNÍ:** Nepoužívejte zařízení, pokud je poškozen napájecí kabel nebo důležité části zařízení, například bezpečnostní zařízení, vysokotlaké hadice nebo pistole.
- **VAROVÁNÍ:** Při použití prodlužovacího kabelu musí být zástrčky a zásuvky vodotěsné.
- **VAROVÁNÍ:** Nevhodné prodlužovací kabely mohou být nebezpečné.
- Toto zařízení není určeno k práci se zdrojem pitné vody.
- **VAROVÁNÍ:** Používejte pouze originální náhradní díly (včetně trysky). Nepoužívejte nářadí před výměnou poškozených součástí.
- **VAROVÁNÍ:** Buďte si vědomi síly zpětného rázu generované myčkou během práce. Pistol myčky držte pevně, abyste zajistili náležitou kontrolu.
- **VAROVÁNÍ:** Během práce a montáže je třeba nářadí položit na rovný, vodorovný povrch. Nářadí přenášejte za úchyt.
- Nářadí není určené pro zdroje pitné vody. Připojte nářadí ke zdroji vody (může to být nádrž). Ujistěte se, že vstupní tlak vody je v rozmezí 0,01 až 0,4 MPa. Přívodní trubka by měla mít délku nejméně 5 metrů. Nepoužívejte poškozenou trubku.
- Za účelem připojení nářadí k přenosnému zdroji vody, je třeba namontovat v trubce zpětný ventil, aby se do systému vody nedostala špinavá voda. Ventil musí mít odpovídající atesty.

TŘÍDA OCHRANY PROTI VODĚ IPX5

Zařízení je chráněno proti lehkému rozprašování vody, jako je například zahradní rozstřikovač.

AUTOMATICKÉ ZASTAVENÍ MOTORU

Myčka je vybavena automatickým vypínačem motoru. Pokud se spoušť (14) uvolní během práce, motor se automaticky vypne. Po opětovném stisknutí spouště (14) začne motor pracovat. U kratších přestávek lze spoušť (14) zablokovat zámkem spouště (13), aby nedošlo k neočekávanému spuštění. U delších přestávek nastavte přepínač do polohy "OFF".

POUŽITÍ ČISTICÍCH PROSTŘEDKŮ

Myčka je určena k použití s univerzálními, domácími a zahradními čisticími prostředky, jakož i čisticími prostředky pro automobily doporučenými výrobcem a doporučenými pro vysokotlaké myčky (např. Karcher, Mellerud). Použití čisticích a chemických prostředků může způsobit zhoršení bezpečnosti a funkčnosti myčky.

- Při použití čisticích prostředků postupujte podle pokynů výrobce.
- Nepoužívejte žíravé čisticí prostředky.

PŘED ZAHÁJENÍM PRÁCE

- Doporučujeme, aby byl vypínač profesionálně přizpůsoben napájení tohoto zařízení, aby přerušil napájecí napětí, pokud proud během 30 ms překročí 30 mA.
- Podle platných předpisů nemůže být myčka připojena ke zdroji pitné vody bez systémového oddělovače. Použijte vhodný oddělovač podle normy EN 12729 typu BA. Oddělovač vždy připojte ke zdroji vody, nikdy přímo k zařízení!
- Zasuňte úchyt dopředu (1) do určeného k tomuto účelu držáku a zajistěte ho dvěma šrouby.
- Připojte hadici (4) k přívodu vody myčky.
- Druhý konec hadice (5) zasuňte do otvoru v pistoli tak, abyste slyšeli "kliknutí". Chcete-li odpojit a vyjmout hadici z myčky, stiskněte uvolňovací tlačítko (18).

- Připojte přívodní hadici k ventilu u přívodu vody (7) nebo k předem namontovanému hadicovému připojení. Zkontrolujte, zda je filtr nečistot správně namontován.
- Pevně našroubujte koncovku (9) na spouštěcí pistoli (8).
- V závislosti na požadavcích - nasadte jednu proudovou trysku na koncovku tak, abyste uslyšeli "kliknutí". Chcete-li vyměnit trysku, potáhněte za zajišťovací zámek (16) a vyjměte trysku.
- Připojte síťovou zástrčku do správně uzemněné zásuvky.
- Zapněte vodu. Používání myčky bez připojení ke zdroji vody může poškodit čerpadlo.

ZAPÍNÁNÍ MYČKY

- Přepněte myčku do polohy "ON" a pistoli (8) směřujte k zemi.
- Uvolněte zámek spouště (13) na pistoli (8) a stiskněte spoušť (14).

VYPÍNÁNÍ MYČKY

- Uvolněte spoušť (14) a zajistěte ji zámkem spouště (13).
- Při delších přestávkách vypněte vysokotlakou myčku otočením knoflíku přepínače (2) do polohy "OFF".

PĚNOVÁ TRYSKA

Vaše vysokotlaká myčka je vybavena pěnovou tryskou (11). V případě potřeby promíchejte čisticí prostředek s vodou k čištění.

- Před připojením pěnové trysky odpojte myčku od zdroje napájení.
- Vložte pěnovou trysku (11) do rozstříkovací koncovky, jak je popsáno výše. Dávejte pozor, aby otvor láhve s čisticím prostředkem směřoval dolů.
- Odšroubujte láhev a naplňte ji čisticím prostředkem, sledujte měрку.
- Našroubujte láhev na pěnovou trysku a zatáhněte za spoušť (14) stříkací pistole.
- Postříkejte suchý povrch čisticím prostředkem, povrch neosušujte, několik minut pozorujte, jak působí.
- Sejměte pěnovou trysku (11) ze stříkací pistole, nasadte vějířovitou trysku (10), jak je popsáno výše, a očistěte povrch proudem směrem zepředu dozadu, dokud nebudou nečistoty odstraněny.

Nastavení proudu

Úhel proudu lze nastavit otáčením trysky (závisí na modelu trysky). Tlak lze nastavit v rozsahu 0° - kompaktní vysokotlaký proud a 60° - vějířovitý proud. Úzký proud působí na čištěný povrch s velkou silou a zajišťuje maximální hloubku čištění na malé ploše. Tento typ proudu nesmí být směřován na jedno místo příliš dlouhou dobu, protože může poškodit povrch. Vějířovitý proud umožňuje efektivní čištění větších ploch s mírným tlakem, což snižuje riziko poškození povrchu. Vějířovitý proud umožňuje rychlé čištění velkých ploch.

Čištění trysky

Ucpaná nebo částečně zanesená tryska snižuje průtok vody a způsobuje nerovnoměrnou práci zařízení. Chcete-li vyčistit trysku:

- Vypněte myčku a odpojte ji od zdroje napájení.
- Odpojte myčku od zdroje vody. Stiskněte spoušť 2-3krát, abyste vypustili tlak ze systému.
- Odpojte koncovku od pistole.
- Otočte trysku do režimu úzkého proudu. To vede k otevření lopatek.
- Zasuňte čisticí jehlu nebo ohnutý konec kancelářské sponky do otvoru trysky a pohybujte ji.

ČIŠTĚNÍ MYČKOU

- V případě potřeby očistěte předmět od hlíny pomocí režimu vysokého tlaku.
- Nasměrujte pistoli na povrch a nechte, aby čisticí prostředek působil. Nenechávejte ho uschnout.
- Použijte režim vysokého tlaku - očistěte zbytky hlíny.

Vysokotlaké předplachování

Další etapou je opláchnutí čištěného povrchu vodou, aby se vyčistil od nečistot nahromaděných na povrchu. To usnadní působení čisticího prostředku do hloubky materiálu a umožní odstranění nečistot z hlubších vrstev. Před stisknutím spouště je třeba nastavit proud vody na vějířovitý. Tím se zamezí poškození povrchu nadměrným tlakem vody.

Úhel čištění povrchu

Nejvyšší čistící síla je dosažena, když je proud směřován kolmo k čištěnému povrchu. Takový proud však může vést k tomu, že částice nečistot vstupují hlouběji do povrchu. Optimální úhel čištění je 45° vzhledem k čištěnému povrchu. Stříkání vody pod tímto úhlem umožňuje dosáhnout optimální čistící síly a efektivního odstraňování nečistot z povrchu.

Vzdálenost od čištěného povrchu

Vzdálenost trysky od čištěného povrchu je důležitým faktorem určujícím sílu tlaku proudu vody na čištěný povrch. Čím blíže povrchu, tím vyšší je čistící síla.

Zabraňte poškození povrchu

K poškození povrchu může dojít, pokud síla proudu vody přesáhne odolnost nářadí. Sílu tlaku vody můžete nastavit pomocí výše uvedených tří parametrů: typ proudu, pracovní úhel a vzdálenost od čištěného povrchu. Pro čištění jemných povrchů nepoužívejte úzký proud nebo rotační turbo trysku. Pro čištění oken nepoužívejte proud s vysokým tlakem, protože by mohlo dojít k prasknutí skla. Chcete-li zabránit poškození povrchu, je třeba:

1. Před stisknutím spouště nastavit trysku na vějířovitý proud.
2. Nastavit trysku v úhlu 45° ve vzdálenosti přibližně 1,5 m od čištěného povrchu.
3. Stiskněte spoušť. Nastavte vzdálenost, úhel a typ proudu, dokud nebude dosažena optimální efektivita čištění bez poškození povrchu.

ČISTICÍ PROSTŘEDKY

Použití čisticích prostředků umožňuje výrazné snížení doby čištění a odstranění obtížných skvrn. Některé čisticí prostředky jsou přizpůsobeny vysokému tlaku vody a speciální aplikaci. Takové čisticí prostředky mají viskozitu podobnou vodě. Použití hustších čisticích prostředků, jako je mýdlo, vede k zanesení vstřikovacího mechanismu. V takovém případě nebude čisticí prostředek přidán do proudu. Čisticí prostředek by měl být nanesen na povrch a poté je třeba počkat, až změkčí nečistoty a usnadní jejich odstranění. Čisticí prostředek funguje nejlépe, pokud je aplikován na povrch při nízkém tlaku. Kombinace chemické účinnosti čisticího prostředku a síly tlaku vody je velmi účinná. Na vertikální plochy by měl být čisticí prostředek nanášen zdola nahoru. Tím se zabráni tvorbě pruhů v důsledku stékání čisticích prostředků spolu s nečistotami. Vysokotlaké oplachování by mělo být prováděno také zespodu nahoru. V případě odolných skvrn může být zapotřebí použití kartáčku a čisticího prostředku s vysokotlakým oplachováním.

Aplikace čisticího prostředku

Dodržujte pokyny týkající se čisticího prostředku.

DŮLEŽITÉ! Používejte pouze čisticí prostředky určené pro použití s vysokotlakou myčkou.

DŮLEŽITÉ! Vyzkoušejte působení čisticího prostředku na malém povrchu.

ROZSTŘIKOVACÍ TRYSKA

Průtok vody lze nastavit otáčením těla trysky (18).

UKONČENÍ PRÁCE

- Vypněte myčku, nastavte přepínač (5) do polohy „OFF“ a odpojte síťovou zástrčku.
- Vypněte přívod vody a odpojte zařízení od zdroje vody.
- Stiskněte spoušť pistole (16), abyste vypustili ze zařízení tlak.
- Uzamkněte spoušť pistole (16) zámkem spouště (15).
- Odpojte vysokotlakou hadici od stříkací pistole, stiskněte uvolňovací tlačítko (17) a tahem dolů ji vyjměte z pistole.
- Stočte celou vysokotlakou hadici zpět na cívku (2).
- Zařízení skladujte na bezpečném a teplém místě, které je mimo dosah dětí.
- Před dlouhodobějším nepoužíváním a skladováním v zimním období je povoleno spuštění myčky na dobu asi 5 vteřin bez vody a s odpojenou vysokotlakou hadicí. Tímto způsobem bude čerpadlo maximálně vyprázdněno od zbytkové vody, což prakticky eliminuje riziko poškození způsobené zmrznutím vody uvnitř zařízení.

ÚDRŽBA A SERVIS

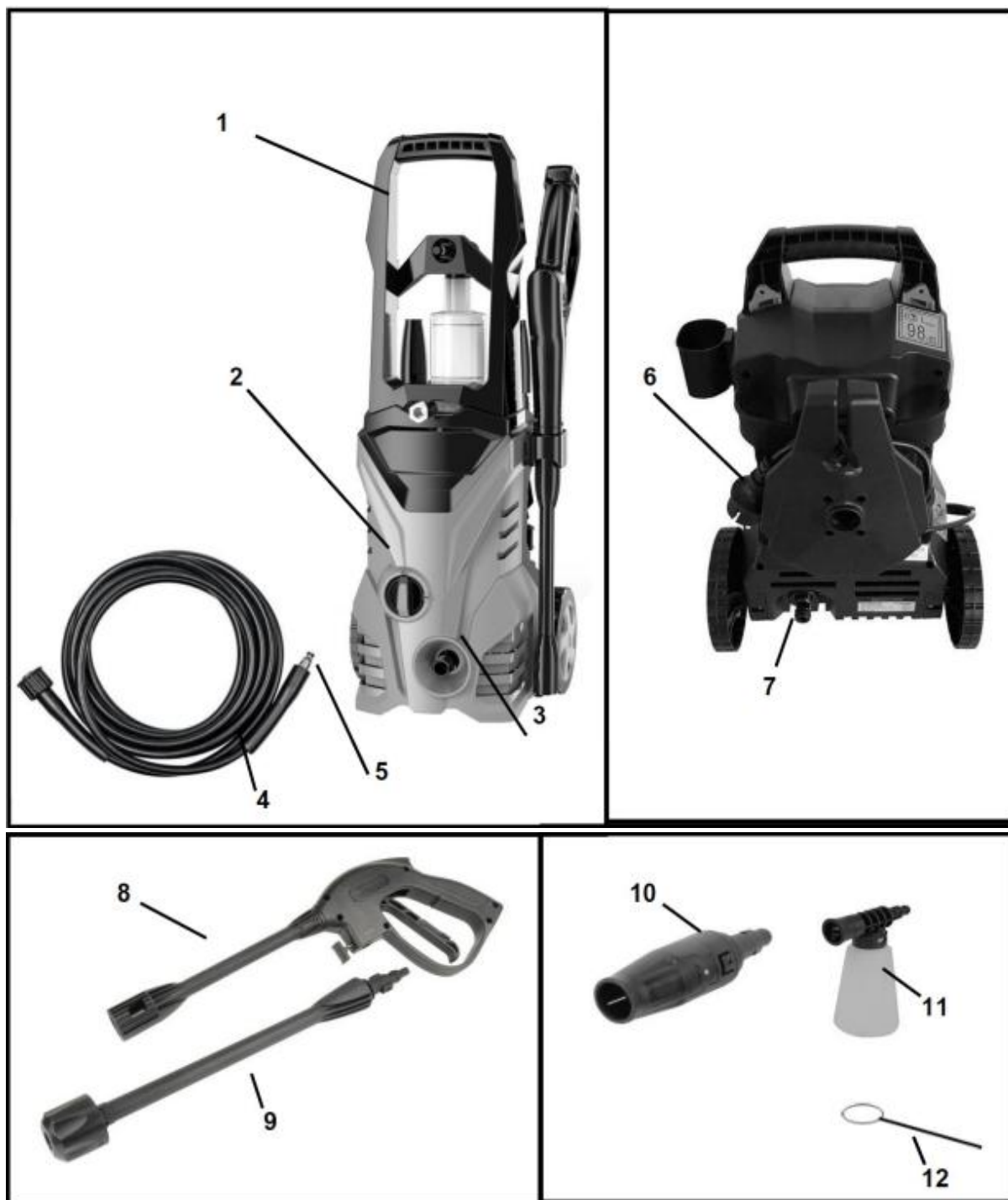
- Před každým čištěním nebo údržbou myčky odpojte myčku od zdroje napájení.
- Kryt očistěte pouze suchým hadříkem a nepoužívejte žádné čisticí prostředky. Mohlo by dojít k poškození krytu.
- Vyjměte filtr nečistot z přívodu vody (7), vyčistěte jej pod tekoucí vodou a vložte zpět do přívodu vody.
- Čisticí jehla (12), která je součástí balení, se používá k čištění trysky. Po každém použití vysokotlaké myčky vložte čisticí jehlu (12) do trysky zepředu, abyste z trysky odstranili veškeré cizí předměty.

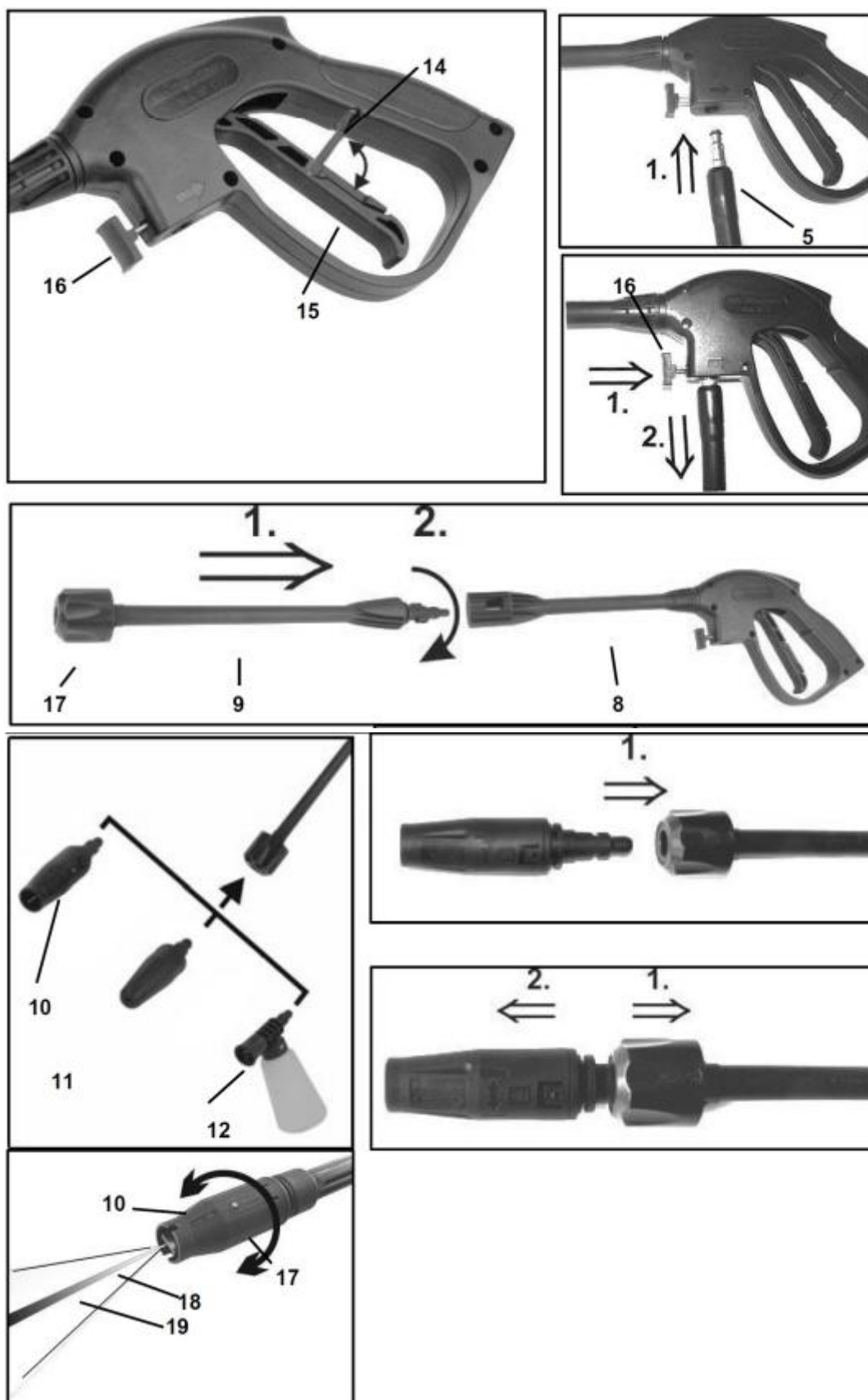
OCHRANA ŽIVOTNÍHO PROSTŘEDÍ

Je zakázáno vyhodit nářadí spolu s jiným domácím odpadem. Je zakázáno vyhodit opotřebované nářadí s domácím odpadem. Nářadí je třeba zlikvidovat v určeném k tomuto účelu podniku, který se zabývá likvidací a recyklací elektroodpadu. Elektroodpad (tedy odpadní elektrické a elektronické zařízení) je rozbité, dlouho nepoužívané, již nepotřebné elektrické a elektronické zařízení, které bylo dříve napájené proudem nebo z baterií, rozbité počítače, hračky a elektronické přístroje, staré pračky, ledničky a také použité žárovky. Jsou klasifikovány jako nebezpečný odpad, protože obsahují jedovaté látky. **DŮLEŽITÉ!** Schéma konstrukce, které je umístěné v návodu, je pouze ilustrativní. Uživatel nemůže nářadí svépomocí upravovat. To vede ke ztrátě záruky a může vést k poškození nářadí. Všechny opravy musí provádět kvalifikovaný mechanik s použitím originálních dílů nebo jejich identických náhrad.

ŘEŠENÍ PROBLÉMŮ

Příznaky	Pravděpodobná příčina	Řešení
Nenasává čisticí prostředek (model s nádrží)	Tryska není nastavena na nízký tlak	Nastavte trysku na proud s nízkým tlakem
	Vysokotlaká hadice je příliš dlouhá	Použijte hadici kratší než 7 m
	Ucpané vstřikování čerpadla	Kontaktujte distributora
Nenasává čisticí prostředek (model s aplikátorem čisticího prostředku)	Ucpaný aplikátor čisticího prostředku	Vyčistěte aplikátor vodou
		Vyměňte aplikátor
Z myčky se kouří	Přehřátý, přetížený nebo poškozený motor	Vypněte zařízení a kontaktujte distributora
Myčka se nezapne	Nářadí je pod tlakem	Stiskněte spoušť
	Nesprávně připojena zástrčka nebo poškozená zásuvka	Zkontrolujte zástrčku, zásuvku a pojistku
	Prodlužovací kabel je příliš dlouhý nebo jeho průměr je příliš malý	Vyměňte prodlužovací kabel za správný
	Napětí napájecí sítě je příliš nízké	Zkontrolujte parametry napájecí sítě
	Aktivovaná pojistka	Vypněte nářadí a počkejte, až se motor ochladí
Čerpadlo nedosahuje správného tlaku	Ucpaný vodní filtr	Vyčistěte filtr
	Čerpadlo nasává vzduch z hadicových spojů	Spoje dobře zajistěte pomocí spon
	Opotřebovaná tryska nebo špatný rozměr trysky	Kontaktujte distributora
	Ucpaný nebo opotřebovaný ventil	Kontaktujte distributora
Kolísání tlaku	Čerpadlo nasává vzduch	Zkontrolujte těsnost hadic a spojů
	Ucpaná tryska	Vyčistit pomocí čisticí jehly
	Špinavé, opotřebované nebo ucpané ventily	Kontaktujte distributora
	Opotřebované těsnění čerpadla	Kontaktujte distributora
	Příliš dlouhý prodlužovací kabel nebo malý průměr prodlužovacího kabelu	Vyměňte prodlužovací kabel za správný
	Tepelná pojistka se zapne z důvodu přehřátí motoru	Zkontrolujte, zda napájecí napětí odpovídá jmenovitému napětí nářadí







Poslední dvě číslice roku uplatnění označení CE - 17

ES PROHLÁŠENÍ O SHODĚ

F .H. GEKO Kietlin, ul. Spacerowa 3, 97-500 Radomsko, Polsko
s plnou odpovědností prohlašuje, že:

Vysokotlaká myčka MP200 Typ: G81601, Model: HXJ2000

splňuje požadavky směrnice Evropského parlamentu a Rady:

2011/65/EU ze dne 8. června 2011 o omezení používání některých nebezpečných látek v elektrických a elektronických zařízeních, 2014/30/EU ze dne 26. února 2014 o harmonizaci právních předpisů členských států týkajících se elektromagnetické kompatibility, 2006/42/ES Evropského parlamentu a Rady ze dne 17. května 2006 o strojních zařízeních

a norem EN 60335-1:2012+A11:2014, EN 60335-2-79:2012, EN 62233:2008, EN 55014-1:2006/+A1:2009/+A2:2011, EN 55014-2:2015, EN 61000-3-2:2014, EN 61000-3-3:2013, je identický s exemplářem, který je předmětem certifikátu hodnocení

typu ES č. 161100438HZH-V1 ze dne 13. 1. 2017,

typu ES č. 170600266HZH-V1 ze dne 18. 7. 2017,

typu ES č. 170600267HZH-V1 ze dne 26. 7. 2017,

typu ES č. 16120069oHZH-001 ze dne 10. 1. 2017

vydaného společností INTERTEK TESTING; CERTIFICATION LTD

Intertek House, Cleeve Road , Leatherhead, Surrey KT22 7SB, Spojené království

Telefon: +44 (0) 1372 370900, Fax: +44 (0) 1372 370999

E-mail: alan.reynard@intertek.com, Web: www.intertek.com

Identifikační číslo notifikovaného subjektu: 0359

Toto ES prohlášení o shodě nebude platné, pokud bude výrobek změněn
nebo přestavěn bez souhlasu výrobce.

Za technickou přípravu dokumentace odpovídá:

Grzegorz Kowalczyk, Kietlin, ul. Spacerowa 3, 97-500 Radomsko, Polsko.

Kietlin, 28. 11. 2017

Místo a datum vystavení

Mgr. Grzegorz Kowalczyk

Příjmení, jméno a funkce oprávněné osoby

Záruční list

1. Název zařízení a číslo výrobku
2. Datum nákupu
3. Přesný popis hlášené závady, chyby.

.....

V případě nedostatečného místa, prosím, pokračujte na zadní straně tohoto Listu s nahlášením.

4. Název a adresa distribučního místa, ve kterém byl výrobek zakoupen.
5. Razítko prodávajícího
- Datum a podpis.
6. Osobní kontaktní údaje, telefonní číslo.

Záruční podmínky

V souladu se zákonem č. 136/2002 Sb. se na Vámi zakoupený výrobek poskytuje záruka na dobu 24 měsíců od data prodeje. V případě nákupu zboží používané pro obchodní nebo podnikatelskou činnost je záruční doba 12 měsíců. Záruka je poskytována pouze v případě, že jsou výrobky používány v souladu s návodem k obsluze a způsobu použití.

Ze záruky jsou vyjmuty všechny díly podléhající přirozenému opotřebení, přetížením, použitím výrobku k jiným účelům, než ke kterým je určen a na závady vzniklé při dopravě nebo nesprávným (neodborným) zacházením. Za nesprávné zacházení považujeme příklad, kdy nebyl brán zřetel na návod k obsluze a obecně závazné předpisy pro práci s výrobkem. Obdobně se hodnotí i pokus o neodbornou opravu nad rámec doporučené údržby.

Záruka se vztahuje výlučně na závady způsobené vadou materiálu, výrobní montáže nebo technologií zpracování.

Nárok na uplatnění záruky zaniká:

- 1) výrobek nebyl používán v souladu s návodem k obsluze
- 2) byl proveden jakýkoliv zásah do konstrukce stroje bez předchozího písemného souhlasu firmou KAXL s.r.o.
- 3) výrobek byl používán v jiných podmínkách nebo k jiným účelům, než ke kterým je určen
- 4) byla některá část výrobku nahrazena neoriginální součástí
- 5) k poškození výrobku nebo k nadměrnému opotřebení došlo vinou nedostatečné údržby
- 6) škody vzniklé působením vnějších mechanických, teplotních či chemických vlivů
- 7) vady byly způsobeny nevhodným skladováním, či manipulací s výrobkem
- 8) výrobek byl používán (pro daný typ výrobku) v agresivním prostředí např. prašném, vlhkém
- 9) výrobek byl použit nad rámec přípustného zatížení

Záruka se nevztahuje na položky, u kterých lze očekávat opotřebení v důsledku jejich normální funkce (např. opotřebení uhlíků, zapalovací svíčka atd.)

Pro provoz výrobků používejte pouze doporučené příslušenství a originální náhradní díly.

Nároky uplatňujte ihned po zjištění závady u prodejce, který Vám výrobek prodal, a informujte se o možnostech opravy v pověřené opravně. Nebude-li se na Vámi uplatňovanou závadu vztahovat záruka, budou Vám fakturovány práce a náklady spojené s kontrolou a montáží a demontáží součástí.

Při uplatňování nároků předložte řádně vyplněný záruční list nebo jiný doklad o koupi opatřený datem prodeje.

Do opravy předávejte výrobek v čistém stavu, řádně vyčištěný, zbaven prachu či špíny. Spolu s výrobkem zašlete i jeho originální příslušenství k určení přesné diagnostiky závady.

Při zasílání dopravní službou vylijte z výrobku nespotřebované palivo a olej. Výrobek řádně zabalte, nejlépe do původního obalu tak, aby nedošlo k jeho poškození. Škody, způsobené nedostatečným zabalením zásilky, nelze uznat jako záruční vady!

Do motorů používejte jen paliva a oleje odpovídající klasifikace, popř. paliva a oleje doporučené značkovým prodejcem. Vzniklé škody, způsobené používáním nevhodného paliva a nevhodných olejů, Vám nebudou v záruce uznány.