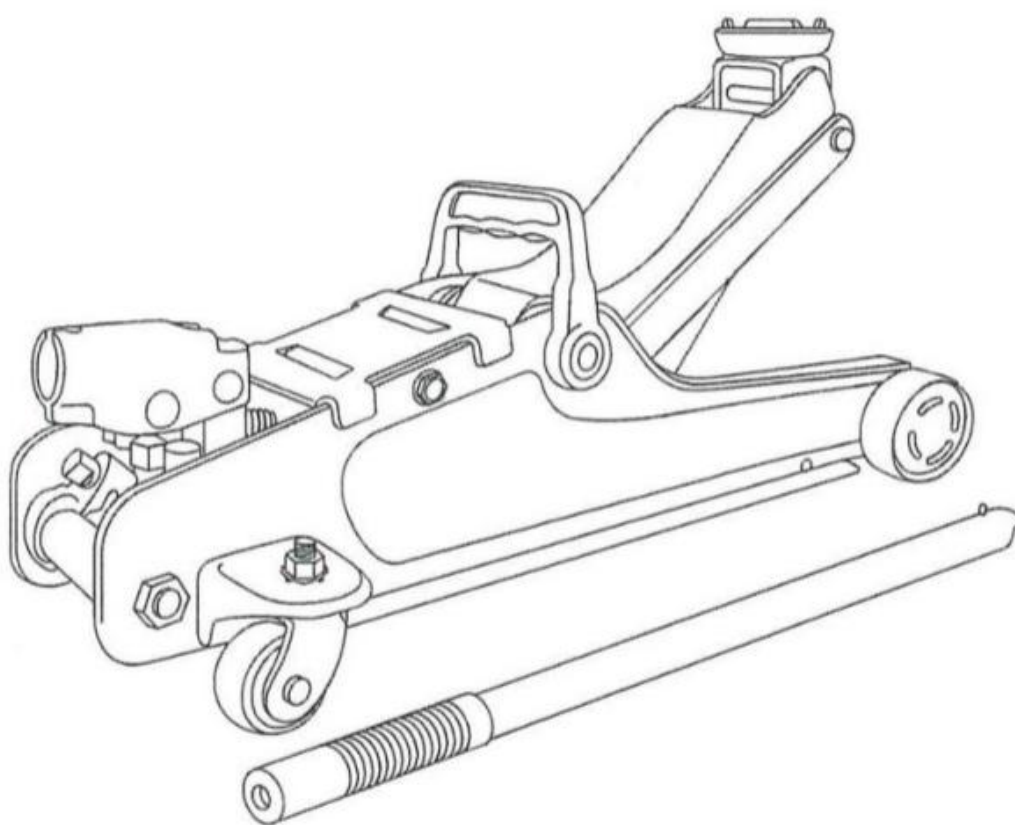


Překlad původního návodu k používání



## Pojízdný hydraulický zvedák 2,5 t nízkoprofilový M80124



### NÁVOD K OBSLUZE

MAR-POL s.c.  
Suchowola 6A  
26-020 Chmielnik, Polsko  
[www.marpolchmielnik.pl](http://www.marpolchmielnik.pl)



## **OBSAH**

1. Základní bezpečnostní pravidla
2. Kontrola před prvním použitím
3. Provoz
4. Údržba
5. Specifikace
6. Prohlášení o shodě
7. Pomocné obrázky

### **Vážený zákazníku!**

Děkujeme za zakoupení našeho výrobku, přejeme Vám spokojenost s jeho používáním.

Stal jste se majitelem zvedáku značky MAR-POL. Tento zvedák se charakterizuje maximální bezpečností a jednoduchou obsluhou. Je to spolehlivé a vysoce výkonné zařízení s rychlou instalací a připraveností k použití.

Přestože je jeho obsluha snadná, jeho provoz musí odpovídat požadavkům obsaženým v tomto návodu a platným bezpečnostním předpisům na území, kde se používá. Nezapomeňte však, že ani nejlepší zabezpečení nenahradí váš zdravý rozum a obezřetnost.

## ZÁKLADNÍ BEZPEČNOSTNÍ PRAVIDLA

Obsluhující osoba se musí seznámit s následujícím návodem k obsluze a bezpečnostními pravidly.



- **Nikdy** nestůjte pod zvednutým vozidlem.
- **Vždy** zajistěte zvednuté vozidlo pomocí dílenských podpěr.
- Zablokujte nezvedané kola z obou stran.
- **Nikdy** nepoužívejte tento zvedák ke zvedání, vyrovnávání nebo stabilizaci karavanů a jiných stavebních konstrukcí.
- Vždy pracujte pouze odpočínutý a střízlivý. Nikdy nepracujte pod vlivem omamných látek.
- Před zahájením práce se seznámte s obsahem návodu k obsluze. Seznamte se s hrozbami a varováním, které jsou v něm obsaženy.

### UPOZORNĚNÍ!!!

1. Zvedák slouží pouze pro zvedání osobních automobilů s maximální celkovou hmotností 2500 kg.
2. Během zvedání nepřemísťujte náklad.
3. Nezvedejte vozidlo, pokud jsou uvnitř stále ještě lidé.
4. Nepřekračujte maximální nosnost.
5. Nepoužívejte žádné prodloužení bez konzultace s kvalifikovanou osobou.
6. Při práci s nářadím vždy noste ochranné brýle.
7. Používejte zvedák pouze na tvrdém a rovném povrchu (**obrázek B**).
8. Ujistěte se, že je zvedaný předmět pevně umístěný na zvedáku a není zde riziko jeho pádu nebo sesunutí.
9. Před použitím zvedáku si prostudujte následující návod k obsluze.
10. Nedodržení výše uvedených upozornění může vést k poškození nákladu, zvedáku nebo vážnému zranění obsluhující osoby.
11. Uživatel by si měl ponechat návod k obsluze a použít jej v případě potřeby při používání zvedáku.
12. Neupravujte tlak ventilu, který byl nastaven výrobcem. To je extrémně nebezpečné a může vést ke zranění nebo dokonce ke smrti.
13. Nikdy nenechávejte zvedák pod zatížením.
14. Před zahájením práce na zvednutém nákladu ho zajistěte proti náhodnému pádu (**obrázek A**).
15. Před zahájením zvedání zajistěte vozidlo proti pohybu (**obrázek D**).

## KONTROLA PŘED PRVNÍM POUŽITÍM

**1. Zkontrolujte hladinu oleje:** Zvedněte rukojeť zvedáku nahoru, poté otočte ventil proti směru hodinových ručiček **(obrázek C)**.

Odšroubujte uzávěr otvoru pro plnění kapaliny, abyste zkontrolovali jeho hladinu.

V případě potřeby doplňte zvedák vhodným olejem. **Nepoužívejte brzdovou kapalinu nebo motorový olej!**

**2. Zavzdušnění hydraulického systému:** může se to stát během přepravy, proto je třeba systém odvzdušňovat (viz kapitola týkající se údržby)

## PROVOZ

### NÁVOD K POUŽÍVÁNÍ

**1. Zvedání:** pokud zvedáte vozidlo, ujistěte se, že kola jsou zablokována a je zatažená ruční brzda **(obrázek D)**. Namontujte rukojeť do zvedáku jejím otáčením ve směru hodinových ručiček **(obrázek E)**. Nezapomeňte, že zvedák musí být umístěn na tvrdém, rovném povrchu a zvedaný předmět musí být pevně opřený o zvedák. Chcete-li zvednout předmět, je třeba opakovaně pumpovat rukojetí zvedáku, dokud nedosáhnete požadované výšky.

Poté zajistěte předmět pomocí dílenských podpěr.

**2. Spouštění:** Otevřete uvolňovací ventil POMALÝM otáčením proti směru hodinových ručiček **(obrázek F)**.

Dokud není zvedáku zcela spuštěný, je zakázáno sundávat z něho náklad.

## ÚDRŽBA

1. Udržujte zvedák čistý a pamatujte na jeho mazání nejméně jednou za tři měsíce.
2. Často kontrolujte hladinu oleje.
3. Nevystavujte zvedák nevhodným atmosférickým podmínkám, např. dešti nebo sněhu, protože to může způsobit korozi.
4. Před použitím zkontrolujte nářadí, pokud jde o praskliny svárů, poškození nebo uvolnění částí.
5. Pravidelně mažte pohyblivé prvky, jako jsou čepy a pojezdová kola, což zajistí delší dobu provozuschopnosti.
6. Před prací očistěte úchyty a rameno zvedáku.
7. V případě mimosezónního skladování chraňte prvky proti korozi.
8. Skladování by mělo probíhat v suché místnosti s pokud možno konstantní teplotou.
9. Pokud je zvedák opotřebovaný, měl by být předán do recyklačního místa. Zvedák obsahuje hydraulický olej, proto jej nelze odevzdat do sběru s kovovým odpadem!

**Odvzdušnění hydraulického systému:**

1. Otevřete uvolňovací ventil (obrázek F).
2. Sejměte uzávěr (obrázek C).
3. V případě potřeby doplňte hladinu oleje.
4. Nasadte uzávěr.
5. Zavřete uvolňovací ventil.
6. Zvedněte zvedák do maximální polohy.
7. Spustte zvedák otevřením uvolňovacího ventilu.
8. Jemně pootevřete uzávěr, abyste uvolnili vzduch.
9. V případě potřeby zopakujte celý postup, dokud není ze systému odstraněn veškerý vzduch.

PROBLÉM					MOŽNÉ ŘEŠENÍ
Nezvedá náklad	Zvednutý náklad klesá	Slabý výkon	Nezvedá do plné výšky	Rukojeť se samovolně zvedá při zatížení	
X					Uvolňovací ventil nebyl utažený
X	X		X	X	Zavzdušněný systém
X		X	X		Příliš nízká hladina hydraulické kapaliny
X					Nádrž na hydraulickou kapalinu je přeplněná


SPECIFIKACE			
Maximální nosnost	Výška zdvihu	Množství hydraulické kapaliny	Hmotnost zvedáku
2 500 kg	80 mm - 359 mm	~ 350 ml	~ 15 kg
Doporučená hydraulická kapalina SAE10/95			

## ES PROHLÁŠENÍ O SHODĚ

Poslední dvě číslice roku uplatnění označení CE -16

**17/2016**

My jako výrobce:

Výrobce:	MAR-POL S.C. IMPORT-EXPORT A. Widomska, M. Ściana, K. Ściana Suchowola 6A, 26-020 Chmielnik, Polsko	
----------	---	---

prohlašujeme, že výrobek:

Značka:	<b>MAR-POL</b>
Název výrobku:	<b>HYDRAULICKÝ ZVEDÁK NÍZKOPROFILOVÝ M80124</b>
Model výrobku:	<b>TMT 2501</b>

splňuje požadavky následujících norem a harmonizovaných norem:

**EN 1494:2000/A1:2006** - Mobilní a přemístitelné zvedáky a související zdvihací zařízení

a splňuje základní požadavky následujících směrnic:

**2006/42/ES** - Směrnice Evropského parlamentu a Rady ze dne 17. května 2006 o strojních zařízeních

Osoba oprávněná k přípravě a uchování technické dokumentace:

**Krzysztof Ściana**MAR-POL S.C. IMPORT-EXPORT  
A. Widomska, M. Ściana, K. Ściana  
Suchowola 6A, 26-020 Chmielnik, Polsko

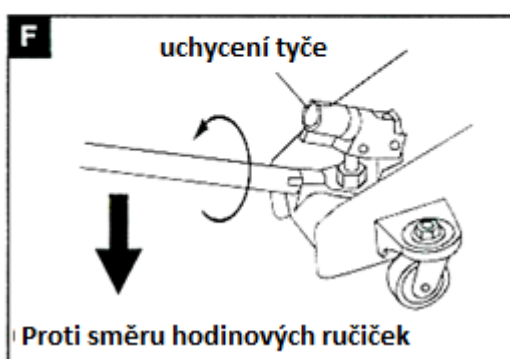
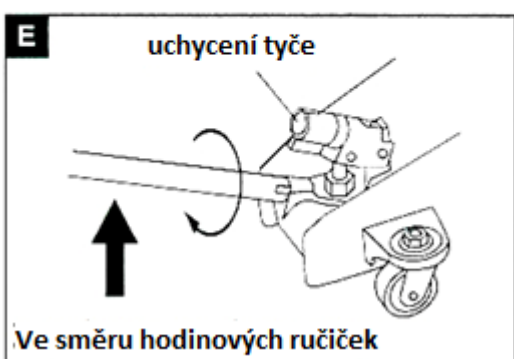
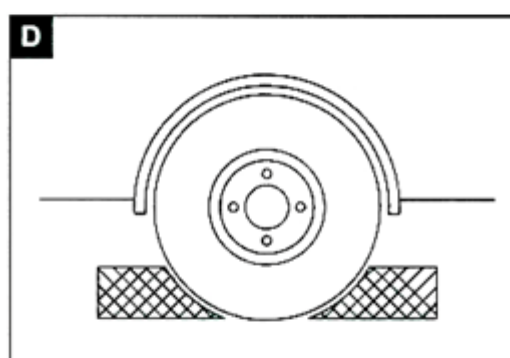
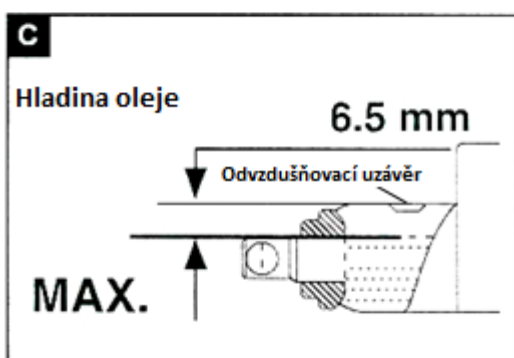
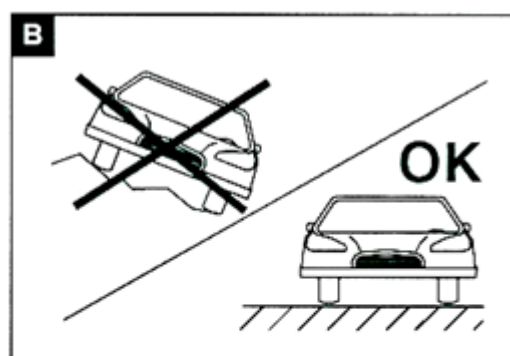
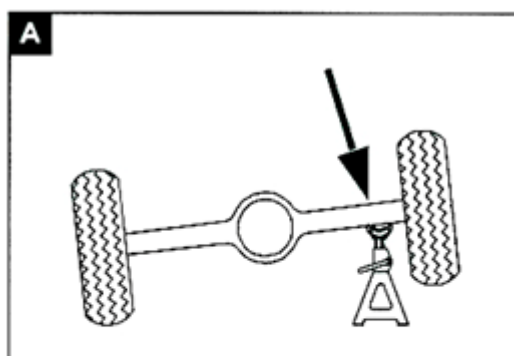
Procesu se účastnil notifikovaný subjekt č.: 0123. Vystaveno na základě certifikát č.: MBA 16 01 93026 004

Toto prohlášení se vztahuje výhradně na stroj ve stavu, v jakém byl uveden na trh. Nezahrnuje náhradní součástky přidáné koncovým uživatelem nebo jakékoli provedené pozdější změny.

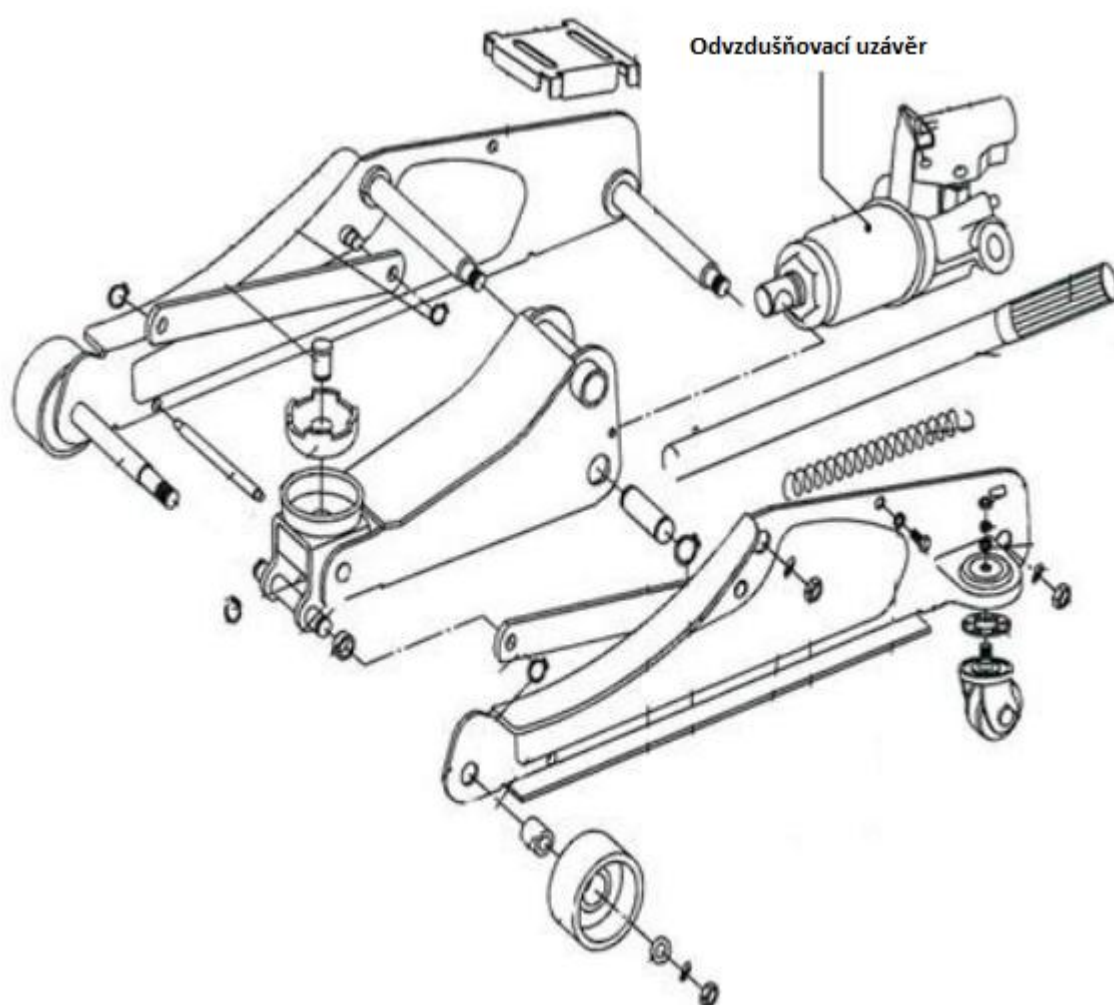
Toto prohlášení o shodě je základem pro označení výrobku značkou CE. Toto prohlášení o shodě se vydává na výhradní odpovědnost výrobce.

Suchowola, 25. dubna 2016  
(místo a datum vystavení)  
Anna Widomska  
WSPÓLNÍK  
(podpis)  
Krzysztof Ściana  
WSPÓLNÍK  
(podpis)  
Mariusz Ściana  
WSPÓLNÍK  
(podpis)

# POMOCNÉ OBRÁZKY



## KONSTRUKCE ZVEDÁKU



### **Záruční list**

název zařízení: .....  
typ / model: .....  
datum prodeje: .....  
poznámky: .....

.....  
podpis a razítko prodejce

### **Záruční podmínky**

V souladu se zákonem č. 136/2002 Sb. se na Vámi zakoupený výrobek poskytuje záruka na dobu 24 měsíců od data prodeje. V případě nákupu zboží používané pro obchodní nebo podnikatelskou činnost je záruční doba 12 měsíců. Záruka je poskytována pouze v případě, že jsou výrobky používány v souladu s návodem k obsluze a způsobu použití.

Ze záruky jsou vyjmuty všechny díly podléhající přirozenému opotřebení, přetížením, použitím výrobku k jiným účelům, než ke kterým je určen a na závady vzniklé při dopravě nebo nesprávným (neodborným) zacházením. Za nesprávné zacházení považujeme příklad, kdy nebyl brán zřetel na návod k obsluze a obecně závazné předpisy pro práci s výrobkem. Obdobně se hodnotí i pokus o neodbornou opravu nad rámec doporučené údržby.

Záruka se vztahuje výlučně na závady způsobené vadou materiálu, výrobní montáže nebo technologií zpracování.

Nárok na uplatnění záruky zaniká:

- 1) výrobek nebyl používán v souladu s návodem k obsluze
- 2) byl proveden jakýkoliv zásah do konstrukce stroje bez předchozího písemného souhlasu firmou KAXL s.r.o.
- 3) výrobek byl používán v jiných podmínkách nebo k jiným účelům, než ke kterým je určen
- 4) byla některá část výrobku nahrazena neoriginální součástí
- 5) k poškození výrobku nebo k nadměrnému opotřebení došlo vinou nedostatečné údržby
- 6) škody vzniklé působením vnějších mechanických, teplotních či chemických vlivů
- 7) vady byly způsobeny nevhodným skladováním, či manipulací s výrobkem
- 8) výrobek byl používán (pro daný typ výrobku) v agresivním prostředí např. prašném, vlhkém
- 9) výrobek byl použit nad rámec přípustného zatížení

Záruka se nevztahuje na položky, u kterých lze očekávat opotřebení v důsledku jejich normální funkce (např. opotřebení uhlíků, zapalovací svíčka atd.)

Pro provoz výrobků používejte pouze doporučené příslušenství a originální náhradní díly.

Nároky uplatňujte ihned po zjištění závady u prodejce, který Vám výrobek prodal, a informujte se o možnostech opravy v pověřené opravně. Nebude-li se na Vámi uplatňovanou závadu vztahovat záruka, budou Vám fakturovány práce a náklady spojené s kontrolou a montáží a demontáží součástí.

Při uplatňování nároků předložte řádně vyplněný záruční list nebo jiný doklad o koupi opatřený datem prodeje.

Do opravy předávejte výrobek v čistém stavu, řádně vyčištěný, zbaven prachu či špíny. Spolu s výrobkem zašlete i jeho originální příslušenství k určení přesné diagnostiky závady.

Při zasílání dopravní službou vylijte z výrobku nespotřebované palivo a olej. Výrobek řádně zabalte, nejlépe do původního obalu tak, aby nedošlo k jeho poškození. Škody, způsobené nedostatečným zabalením zásilky, nelze uznat jako záruční vady!

Do motorů používejte jen paliva a oleje odpovídající klasifikace, popř. paliva a oleje doporučené značkovým prodejcem. Vzniklé škody, způsobené používáním nevhodného paliva a nevhodných olejů, Vám nebudou v záruce uznány.