

Překlad původního návodu k používání

AUTOLEŠTIČKA, LEŠTIČKA KAROSERIÍ

BP-5119B



Návod k obsluze



PŘED POUŽITÍM NÁŘADÍ SI PROSÍM PEČLIVĚ PŘEČTĚTE NÁVOD



Obsah

I. ZÁRUKA A SERVIS	2
II. BEZPEČNOSTNÍ PRAVIDLA	4
III. TECHNICKÉ ÚDAJE	7
IV. POPIS PRVKŮ ZAŘÍZENÍ	7
V. MONTÁŽ A VÝMĚNA OTOČNÉHO KOTOUČE (B1, B2)	8
VI. UPEVNĚNÍ PŘÍSLUŠENSTVÍ	8
VII. OBSLUHA	9
VIII. POKYNY	10
IX. ÚDRŽBA	10
X. ŘEŠENÍ PROBLÉMŮ	11
XI. OCHRANA ŽIVOTNÍHO PROSTŘEDÍ	11
XII. PROHLÁŠENÍ O SHODĚ	12

Děkujeme, že jste si vybrali náš výrobek. Před použitím si pozorně přečtěte pokyny týkající se obsluhy náradí a bezpečnosti práce. Uchovávejte návod pro možnost pozdějšího nahlédnutí do něj.

Návod byl přeložen z návodu dodaného výrobcem v polském jazyce.

Připojeno:

Prohlášení o shodě vystavené výrobcem BASS S. C.
Zařízení označené ochrannou známkou BASS POLSKA
Zařízení označeno obchodním označením BP-5119B

I. ZÁRUKA A SERVIS**Servisní středisko výrobce BASS S. C.**

Al. Krakowska 60
 05-552 Mroków, Polsko

www.bass.pl

Kontakt: e-mail serwis@bass.pl

Vyplňte prosím reklamační formulář na webové stránce

www.serwis.bass.pl

Záruční podmínky

V souladu se zákonem č. 136/2002 Sb. se na Vámi zakoupený výrobek poskytuje záruka na dobu 24 měsíců od data prodeje. V případě nákupu zboží používané pro obchodní nebo podnikatelskou činnost je záruční doba 12 měsíců. Záruka je poskytována pouze v případě, že jsou výrobky používány v souladu s návodem k obsluze a způsobu použití.

ZÁRUKA A SERVIS

Ze záruky jsou vyjmuty všechny díly podléhající přirozenému opotřebení, přetížením, použitím výrobku k jiným účelům, než ke kterým je určen a na závady vzniklé při dopravě nebo nesprávným (neodborným) zacházením. Za nesprávné zacházení považujeme příklad, kdy nebyl brán zřetel na návod k obsluze a obecně závazné předpisy pro práci s výrobkem. Obdobně se hodnotí i pokus o neodbornou opravu nad rámec doporučené údržby.

Záruka se vztahuje výlučně na závady způsobené vadou materiálu, výrobní montáže nebo technologií zpracování.

Nárok na uplatnění záruky zaniká:

- 1) výrobek nebyl používán v souladu s návodem k obsluze
- 2) byl proveden jakýkoliv zásah do konstrukce stroje bez předchozího písemného souhlasu firmou KAXL s.r.o.
- 3) výrobek byl používán v jiných podmínkách nebo k jiným účelům, než ke kterým je určen
- 4) byla některá část výrobku nahrazena neoriginální součástí
- 5) k poškození výrobku nebo k nadměrnému opotřebení došlo vinou nedostatečné údržby
- 6) škody vzniklé působením vnějších mechanických, teplotních či chemických vlivů
- 7) vady byly způsobeny nevhodným skladováním, či manipulací s výrobkem
- 8) výrobek byl používán (pro daný typ výrobku) v agresivním prostředí např. prašném, vlhkém
- 9) výrobek byl použit nad rámec přípustného zatížení

Záruka se nevztahuje na položky, u kterých lze očekávat opotřebení v důsledku jejích normální funkce (např. opotřebení uhlíků, zapalovací svíčka atd.)

Pro provoz výrobků používejte pouze doporučené příslušenství a originální náhradní díly.

Nároky uplatňujte ihned po zjištění závady u prodejce, který Vám výrobek prodal, a informujte se o možnostech opravy v pověřené opravně. Nebude-li se na Vámi uplatňovanou závadu vztahovat záruka, budou Vám fakturovány práce a náklady spojené s kontrolou a montáží a demontáží součástí.

Při uplatňování nároků předložte řádně vyplněný záruční list nebo jiný doklad o koupi opatřený datem prodeje.

Do opravy předávejte výrobek v čistém stavu, řádně vyčištěný, zbaven prachu či špíny. Spolu s výrobkem zašlete i jeho originální příslušenství k určení přesné diagnostiky závady.

Při zasílání dopravní službou vylijte z výrobku nespotřebované palivo a olej. Výrobek řádně zabalte, nejlépe do původního obalu tak, aby nedošlo k jeho poškození. Škody, způsobené nedostatečným zabalením zásilky, nelze uznat jako záruční vady!

Do motorů používejte jen paliva a oleje odpovídající klasifikace, popř. paliva a oleje doporučené značkovým prodejcem. Vzniklé škody, způsobené používáním nevhodného paliva a nevhodných olejů, Vám nebudou v záruce uznány.

II. BEZPEČNOSTNÍ PRAVIDLA

UPOZORNĚNÍ! Před použitím si přečtěte celý návod. Nedodržení níže uvedených pokynů může vést k úrazu elektrickým proudem, požáru a vážnému zranění.

Pracoviště

=> **UDRŽUJTE PRACOVÍŠTĚ ČISTÉ.** Nepořádek na pracovišti zvyšuje pravděpodobnost nehod.

=> **DÁVEJTE POZOR NA PODMÍNKY NA PRACOVÍŠTI.** Nepoužívejte nářadí ve vlhkých nebo mokřích místech. Nevystavujte působení deště. Nikdy nepoužívejte elektrické nářadí v blízkosti hořlavých plynů a kapalin.

=> **ZAŘÍZENÍ UCHOVÁVEJTE MIMO DOSAH DĚTI.** Děti by neměly být na pracovišti. Jakékoli rozptýlení může vést k nehodě. Nedovolte dětem, aby přenášeli zařízení nebo jakékoli příslušenství s ním spojené.

Bezpečnost související s elektřinou

1. Zástrčka musí odpovídat zásuvce. Nikdy neměňte žádným způsobem zástrčku. Nepoužívejte adaptéry s uzemněným elektrickým nářadím. Nezměněná zástrčka kompatibilní se zásuvkou snižuje riziko úrazu elektrickým proudem.
2. Zabraňte kontaktu částí těla s uzemněnými povrchy, jako jsou potrubí, ventilátory a chladiče. Riziko úrazu elektrickým proudem se zvyšuje, pokud tělo uživatele představuje uzemnění.
3. Nevystavujte elektrické nářadí působení deště nebo vlhkosti. Vniknutí vody dovnitř nářadí zvyšuje riziko úrazu elektrickým proudem.
4. Nepřetěžujte síťový kabel. Nepoužívejte kabel k přenášení nebo tažení nářadí. Netahejte za kabel za účelem odpojení zástrčky ze zásuvky. Napájecí kabel udržujte mimo dosah tepla, oleje, ostrých hran a pohyblivých částí. Poškozený nebo roztřepený napájecí kabel zvyšuje riziko úrazu elektrickým proudem.
5. Při používání zařízení venku používejte prodlužovací kabel určený pro venkovní použití. Nářadí se smí používat pouze tehdy, je-li napájecí systém vybaven pojistkou.

Bezpečnost uživatele

1. Při práci s nářadím věnujte zvláštní pozornost a používejte zdravý rozum. Neobsluhujte nářadí, pokud jste pod vlivem alkoholu, drog a léků na předpis. Přečtěte si příbalové letáky k lékům, které používáte, abyste zjistili, zda ovlivňují Váš úsudek a postřeh. Pokud máte jakékoli pochybnosti, neobsluhujte nářadí.

BEZPEČNOSTNÍ PRAVIDLA

2. Používejte vhodné ochranné prostředky. Při práci s nářadím noste ochranné brýle, masku proti prachu, protiskluzovou obuv, helmu a ochranu sluchu, kdykoliv to situace vyžaduje. Tím se sníží riziko nehody.
3. Vyhněte se náhodnému spuštění nářadí. Před připojením k proudu se ujistěte, že je spínač v poloze OFF. Při přemísťování nedržte nářadí za spínač, protože to zvyšuje riziko nehody.
4. Před spuštěním nářadí z něj odstraňte všechny seřizovací klíče. Klíč připevněný k pohyblivým částem elektrického nářadí může být příčinou zranění.
5. Nesahejte nad úroveň zařízení. Během práce udržujte stabilní postoj a rovnováhu. To umožňuje zachovat lepší kontrolu nad zařízením v případě nepředvídaných situací.
6. VHODNĚ SE OBLÉKEJTE. Nenoste volné oblečení nebo šperky, protože by mohly být zachyceny do pohyblivých částí nářadí. Při práci s nářadím se doporučuje nosit boty s protiskluzovou podrážkou. Dlouhé vlasy by měly být řádně sepnuté. Vždy používejte vhodný ochranný oděv.
7. Použijte upevnění obráběného předmětu. Je to bezpečnější než použití ruky k jeho přidržení, protože umožňuje používat obě ruce k obsluze zařízení.

Bezpečnost související s používáním a údržbou

1. Nepřetěžujte nářadí. Zařízení bude pracovat lépe a bezpečněji při zatížení, pro které bylo určeno. Nepokoušejte se používat nekompatibilní příslušenství ke zvýšení výkonu nářadí.
2. Nepoužívejte elektrické nářadí s poškozeným spínačem. Nářadí, které nelze ovládat pomocí spínače, vytváří nebezpečí a mělo by být opraveno.
3. Před zahájením seřizování, opravy, výměny příslušenství nebo skladování odpojte nářadí od proudu. Taková bezpečnostní opatření sníží riziko náhodného spuštění nářadí.
4. Nářadí by mělo být skladováno odpojeno od proudu, mimo dosah dětí a neoprávněných osob. Zařízení v ruce neoprávněných a neproškolených osob je nebezpečným nářadím.
5. Měli byste provádět pravidelnou údržbu nářadí. Zkontrolujte, zda pohyblivé části nemají vůli nebo závady, zda nedošlo k poškození součástí nářadí nebo zda došlo k jiným poruchám, které by mohly narušit správné fungování zařízení. Pokud jsou zjištěny nějaké nesrovnalosti, je potřeba nářadí okamžitě opravit. Zdrojem mnoho závad je nesprávná údržba.
6. Používejte nářadí a příslušenství s ním spojené v souladu s tímto návodem a správným způsobem. Měly by být vzaty v úvahu podmínky a typ prováděné práce. Použití nářadí v rozporu s jeho určením může vést k vážným nehodám.

BEZPEČNOSTNÍ PRAVIDLA

7. Poškozený spínač by měl být vyměněn v autorizovaném servisu. Nepoužívejte nářadí s nefunkčním spínačem / vypínačem.
8. Nenechávejte nářadí bez dozoru, pokud je zapnuté. Vždy vypněte nářadí a počkejte, až se zcela zastaví, než opustíte pracoviště.
9. Pokud byl hlavní kabel poškozen, vyměňte jej za vhodný napájecí kabel. Kabel lze zakoupit u distributora zařízení. Kabel může být vyměněn v autorizovaném servisu nebo kvalifikovaným elektrikářem.

Servis

1. Oprava nářadí by měla být prováděna pouze kvalifikovaným personálem, který používá kompatibilní náhradní díly. To zajistí bezpečné a efektivní fungování nářadí.

Bezpečnostní symboly



Chcete-li minimalizovat riziko zranění, přečtěte si návod k obsluze



Používejte ochranu sluchu



Používejte ochranné brýle



Používejte ochrannou masku



Dvojitě izolované nářadí



Pracovní otáčky

N5112

III. TECHNICKÉ ÚDAJE

Model	BP-5119
Napájení	230V~50Hz
Startovací příkon	950W
Volnoběžné otáčky	1500~6800/min.
Průměr leštícího kotouče	180 mm
Nepřetržitý provoz	S2 30 min.
Třída izolace	II. (dvojitá izolace)
Emise hluku	Lwa 94,1 dB

IV. POPIS PRVKŮ ZAŘÍZENÍ



1. Přední rukojeť
2. Spínač / vypínač
3. Otáčecí knoflík pro změnu rychlosti
4. Brusný kotouč
5. Houba
6. Brusný papír (B1)

Příslušenství

Ne všechno příslušenství popsané v návodu je součástí sady

- Klíč
- Brusný kotouč
- Leštící houba

MONTÁŽ A VÝMĚNA OTOČNÉHO KOTOUČE (B1, B2)

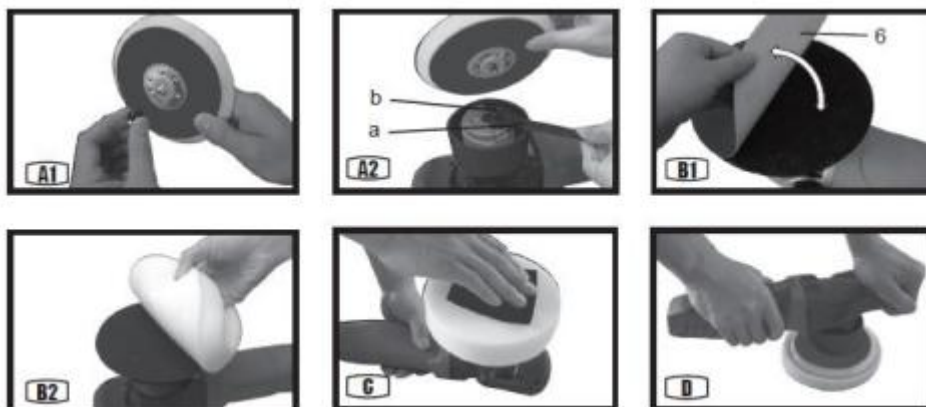
Používejte kvalitní příslušenství kompatibilní s nářadím. Příslušenství vybírejte podle prováděné práce. Zkontrolujte příslušenství na obalu. V případě pochybností se zeptejte odborníka.

V. MONTÁŽ A VÝMĚNA OTOČNÉHO KOTOUČE (B1, B2)

 **UPOZORNĚNÍ!** Odpojte nářadí od proudu.

Montáž otočného kotouče

1. Sejměte gumovou krytku z otočného kotouče (4).
2. Pomocí klíče dodaného v sadě (A) správně nasadíte montážní prvky na vřeteno.
DŮLEŽITÉ: Možná budete muset otočit kotouč rukou, abyste odhalili montážní prvky.
3. Držte vřeteno pomocí klíče a otočte kotouč ve směru hodinových ručiček (rukou), abyste jej utáhli.



Výměna kotouče

1. Pomocí klíče dodaného v sadě (A) správně nasadíte montážní prvky na vřeteno.
2. Držte vřeteno pomocí klíče a otočte kotouč proti směru hodinových ručiček a demontujte ho.
3. Namontujte nový kotouč podle výše uvedených pokynů.

VI. UPEVNĚNÍ PŘÍSLUŠENSTVÍ

Brusný papír (není součástí sady) lze snadno namontovat na leštičku. Přiložte kotouč brusného papíru tak, aby pokrýval celý povrch kotouče, a přitlačte jej. Otočte brusný papír, abyste se ujistili, že je dobře připevněn.

DŮLEŽITÉ: Ujistěte se, že brusný papír nebo leštící houbička je rovně umístěna na hranách. Nakřivo připevněné příslušenství způsobuje vibrace během práce.

Chcete-li kotouč nebo houbičku sejmout, stačí jednoduše uchopit okraj a sejmout příslušenství z kotouče.

VII. OBSLUHA

Nanášení leštícího materiálu

1. Naneste lžíci leštícího materiálu na celý povrch kotouče. Neaplikujte látku přímo na auto. První aplikace by měla vystačit asi na 1/3 celého vozu průměrné velikosti.
2. Pro pokračování v práci naneste na kotouč další dávku leštidla. Při druhé aplikaci nebude povlak kotouče absorbovat tolik látky.

Rukojeť (D)

Vždy držte leštičku pevně oběma rukama.

Spínač / vypínač (E)

Nářadí vždy zapínejte a vypínejte, když je přiloženo ke karoserii vozidla. Přesuňte spínač tak, aby šipka směřovala do polohy "ON" (zapnuto). Chcete-li nářadí vypnout, přesuňte spínač zpět tak, aby šipka směřovala do polohy „OFF“ (vypnuto).



Změna otáček

Chcete-li zvýšit otáčky, nastavte otáčecí knoflík pro změnu otáček (3) směrem k vyšší číslu. Chcete-li snížit otáčky, nastavte otáčecí knoflík na nižší číslu. Pozice 1 jsou nejnižší otáčky a pozice 6 nejvyšší. Rychlost otáček lze změnit, když motor běží nebo když je vypnutý. Nejlepšího leštícího výkonu dosáhnete při nastavení 4-6.

Pozice (rychlost)	Rozsah otáček	Druh práce
1-3	1500-3700 /min	Voskování
4-6	4600-6800 /min	Leštění

Používání leštičky (G)

Držte prodlužovací kabel nad ramenem a začněte práci od rovných ploch: kapota, střecha. Rychle pokryjte povrchy širokými křížovými tahy. Na leštičku netlačte. Leštička bez tlaku dosáhne nejlepších výsledků.

Finální úprava (H)

Použijte dlouhé, klouzavé, křížující tahy k dosažení lesku. Na leštičku netlačte.

Broušení

Vyberte vhodnou zrnitost papíru podle ošetřovaného povrchu. Nejlepších výsledků se dosáhne při práci při nízkých otáčkách.

Funkce leštění může být užitečná při odstraňování starého nátěru z dřevěného nebo kovového povrchu. Lze ji použít i k vyhlazení povrchu dřeva.

VIII. POKYNY

1. Leštičku netlačte na povrch. Dělejte jemné krouživé pohyby. Tlačení na nářadí sníží otáčky a povede ke snížení kvality práce.
2. Častou chybou je nanesení příliš velkého množství vosku. Pokud kotouč absorbuje příliš mnoho vosku, leštění bude obtížné, bude trvat příliš dlouho a nebude trvalé.
3. Pokud příslušenství, které používáte, padá z kotouče, vyměňte jej.
4. Pokud jde leštění obtížné, může být příčinou příliš mnoho vosku.

IX. ÚDRŽBA

Před zahájením údržbářských prací odpojte nářadí od proudu.

- Nářadí nevyžaduje žádné další mazání ani údržbu.
- Nářadí nemá žádné části, které by uživatel mohl udržovat/vyměňovat.
- K čištění leštičky nepoužívejte chemické prostředky ani vodu. Očistěte leštičku suchým hadříkem.
- Nářadí skladujte na suchém místě mimo dosah dětí.
- Udržujte větrací otvory čisté.
- Udržujte všechny ovládací prvky bez prachu.
- Občas se mohou ve větracích otvorech objevit jiskry. Toto je normální jev.
- Pokud je napájecí kabel poškozen, kontaktujte autorizovaný servis nebo elektrikáře.

X. ŘEŠENÍ PROBLÉMŮ

1. Pokud nářadí nelze spustit, zkontrolujte napájecí kabel.
2. Pokud leštění neprobíhá správně, zkontrolujte příslušenství. Pokud je příslušenství opotřebované, vyměňte jej.
3. Pokud závadu nelze odstranit, kontaktujte autorizovaný servis.

XI. OCHRANA ŽIVOTNÍHO PROSTŘEDÍ



Je zakázáno vyhazovat nářadí spolu s jiným domácím odpadem.

Je zakázáno vyhazovat použité nářadí spolu s domácím odpadem. Nářadí musí být zlikvidováno v určeném k tomuto účelu podniku pro likvidaci a recyklaci elektroodpadu.

Elektroodpad (tedy opotřebované elektrické a elektronické zařízení) je rozbité, dlouho nevyužívané, již nepotřebné elektrické a elektronické zařízení, které kdysi fungovalo na elektřinu nebo baterie - poškozené počítače, hračky a elektronické doplňky, staré pračky, ledničky, stejně jako použité zářivky. To vše je klasifikováno jako nebezpečný odpad, protože obsahuje jedovaté látky.

DŮLEŽITÉ! Konstrukční schéma umístěné v návodu je pouze ilustrativní. Uživatel nemůže svépomocí upravovat nářadí. Výsledkem je ztráta záruky a může dojít k poškození nářadí. Všechny opravy nářadí by měly být prováděny kvalifikovaným mechanikem, s použitím originálních dílů nebo jejich identických náhrad.

XII. PROHLÁŠENÍ O SHODĚ**PROHLÁŠENÍ O SHODĚ**

podle ISO/IEC Guide 22 a EN 45014

Název výrobce: BASS S. C.**Adresa výrobce:** Al. Krakowska 60, 05-552 Mroków, pošta Magdalenka, Polsko**PROHLAŠUJEME, ŽE VÝROBEK JE V SOULADU S NORMAMI EVROPSKÉ UNIE****Název výrobku:** Autoleštička, leštička karoserií (označená ochrannou známkou BASS POLSKA)**Model** (obchodní označení): BP-5119B**Prohlášení:** Výrobek, na který se toto prohlášení vztahuje, splňuje požadavky Směrnic ES:

2006/42/ES

2014/35/EU

2014/30/EU

Podle norem: EN ISO 12100:210,
EN 60204-1:2006+A1:2009+AC:2010
IEC 60745-1:2016
EN 61000-3-2:2014
EN 61000-3-3:2013
EN 55014-1-2006+A2:2011

Osoba odpovědná za vyhotovení a uchovávání technické dokumentace:

Marek Belniak

Mroków, Polsko, 3. 3. 2020


Marek Belniak