

Překlad původního návodu k používání



Trapézový zvedák 1,5 t



Návod k obsluze

MAR-POL s. c., Suchowola 6a, 26-020 Chmielnik, Polsko



Vydání: 3822

Obsah

OBECNÁ BEZPEČNOSTNÍ PRAVIDLA	2
PRACOVNÍŠTĚ	3
VAROVÁNÍ	4
PRINCIP FUNGOVÁNÍ	4
KONSTRUKCE ZVEDÁKU	5
PRVNÍ POUŽITÍ	5
PRÁCE SE ZVEDÁKEM	5
Zvedání vozidla	6
Spouštění vozidla	6
ÚDRŽBA ZAŘÍZENÍ	6
Čištění zvedáku	7
Mazání	7
SKLADOVÁNÍ	7
DOPRAVA	7
PROBLÉMY A JEJICH ŘEŠENÍ	7
Zablokování zvedáku pod vozidlem	7
SPECIFIKACE	7
ZÁRUČNÍ PODMÍNKY	9

OBECNÁ BEZPEČNOSTNÍ PRAVIDLA

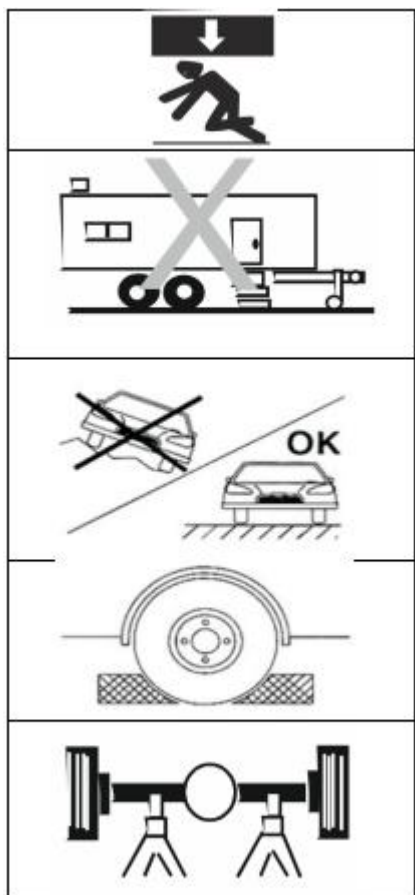
- Před zahájením práce si přečtěte návod k obsluze.
- Zařízení by měly používat osoby, které si přečetly návod k obsluze.
- Seznamte se s možnými nebezpečími, která mohou nastat při práci se zvedákem.
- Používejte zařízení s patřičnou opatrností.
- Zvedák lze zatížit maximální hmotností 1500 kg.
- Zvedák by měl být umístěn na rovném a stabilním povrchu.
- Před každým použitím zkontrolujte, zda zvedák funguje hladce a nezasekává se. Případné zjištěné nesrovnalosti jsou důvodem k nezahájení práce.
- Používejte pouze originální náhradní díly.
- Pravidelně provádějte podrobné kontroly zvedáku.
- Štítky na zařízení udržujte čisté a dbejte, aby byly viditelné.
- Použití zvedáku, které není v souladu s návodem, může vést k nehodě nebo smrtelné nehodě.
- Výrobce nenese odpovědnost za škody nebo nehody způsobené nesprávným použitím.
- Nepoužívejte dřevěné hranoly k podepření nebo přímo na sedle zvedáku při zvedání, mohlo by dojít k vážné nehodě!
- Pokud je na zvedáku vozidlo, nekývejte s ním ani ho nepřemisťujte, kontrola stability by měla být provedena po umístění vozidla na určené k tomuto účelu podpěry.
- Po dokončení procesu zvedání podepřete vozidlo vhodnými podpěrami.

- Nevstupujte pod zvednuté vozidlo, pokud není podepřeno vhodnými montážními podpěrami.
- Zajistěte vozidlo zablokováním kol vhodnými klíny, aby se vozidlo nemohlo pohybovat.
- Před zvednutím vozidla vystředte zatížení na sedle zvedáku.
- Umístění vozidla mimo těžiště může vést k pádu vozidla nebo poškození zvedáku.
- Při spouštění se ujistěte, že se pod vozidlem nenachází žádná osoba nebo předmět.
- Vozidlo spouštějte pomalu, neškubejte otáčecím knoflíkem.
- Nepoužívejte zvedák jako podpěru, např. na nárazníku vozidla, protože by mohl sklouznout a způsobit vážnou nehodu.
- Při práci používejte ochranné rukavice a brýle.
- Nepoužívejte zařízení, pokud se cítíte unaveni nebo pokud jste pod vlivem alkoholu nebo jiných omamných látek, včetně některých léků proti bolesti.
- Nezvedejte vozidlo, pokud jsou uvnitř stále cestující!
- Před zahájením zvedání si přečtěte návod k obsluze vozidla - pokyny pro zvedání vozidla v něm obsažené přesně specifikují místa pro podepření karoserie určené výrobcem.
- Ke zvedání vozidla používejte pouze výrobcem určená místa pro podepření.
- Před zvednutím vozidla proveďte organoleptickou kontrolu výrobcem určených míst pro zvedání, zkontrolujte, zda zde nejsou známky koroze nebo odlupování laku, v případě zjištění korozních míst buďte obzvláště opatrní, může to znamenat oslabení nosné konstrukce a tím znemožnění zvednutí vozidla.
- Při zvedání vozidla se známkami koroze na místech k tomu určených výrobcem je třeba neustále sledovat chování nosné konstrukce vozidla, pokud je zjištěno ohnutí nebo uslyšíte charakteristický zvuk křupnutí, zvedání zastavte.

PRACOVÍŠTĚ

- Pracoviště zvedáku by mělo být rovné a suché.
- Pracoviště by mělo být uklizené. Nepořádek na pracovišti je nejčastější příčinou nehod.
- Na pracovišti by neměly být přítomny žádné třetí osoby, zejména osoby, které nejsou seznámeny s tímto návodem, děti nebo zvířata představují hrozbu.
- K zařízení by měla mít přístup pouze osoba proškolená z obsluhy zvedáku a místních předpisů BOZP.
- Zajistěte, aby bylo pracoviště dobře osvětlené.
- Nepracujte za špatných povětrnostních podmínek.
- Zvedák je určen pro práci uvnitř místností, hal nebo garáží.
- Pracoviště musí zajišťovat volnost pohybu, nezapomeňte, že zvedák by měl být umístěn pod vozidlem a rukojeť by se měla dát pohybovat. Vzdálenost k nejbližší stěně nebo jinému vozidlu by neměla být menší než 1 m od zvedaného vozidla.
- Nosnost plochy musí být dostatečná, pamatujte, že hmotnost vozidla se přenáší přes malé body dotyku se zemí, síla na ně vyvíjená je značná.

VAROVÁNÍ



Nikdy se nezdržujte pod zvednutým vozidlem.

Nikdy nepoužívejte zvedák ke zvedání, stabilizaci obytných přívěsů nebo jiných stavebních konstrukcí.

Zvedání vozidla na svahu nebo nerovném, nezpevněném povrchu je přísně zakázáno! Vozidlo lze zvedat pouze na rovném a pevném povrchu.

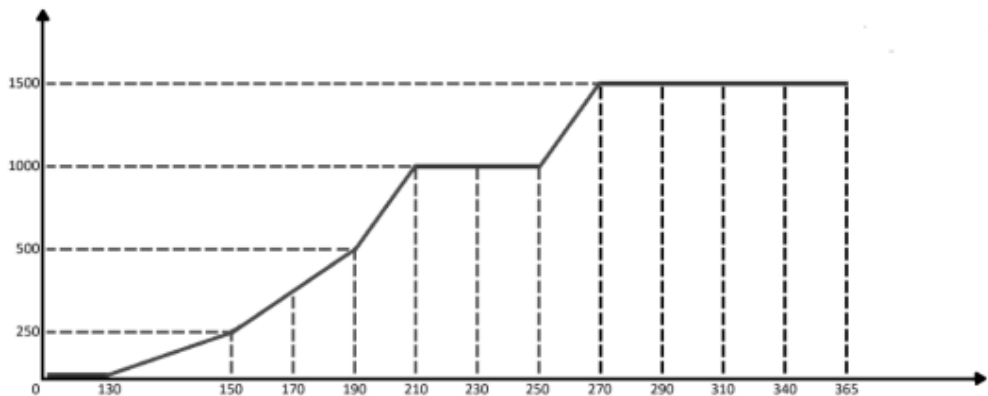
Před zvednutím musí být kola nezvednuté nápravy zablokována, aby se zabránilo sklouznutí vozidla ze zvedáku.

Po zvednutí nákladu zajistěte vozidlo dílenskými podpěrami, k podepření vyberte místa určené výrobcem vozidla.

PRINCIP FUNGOVÁNÍ

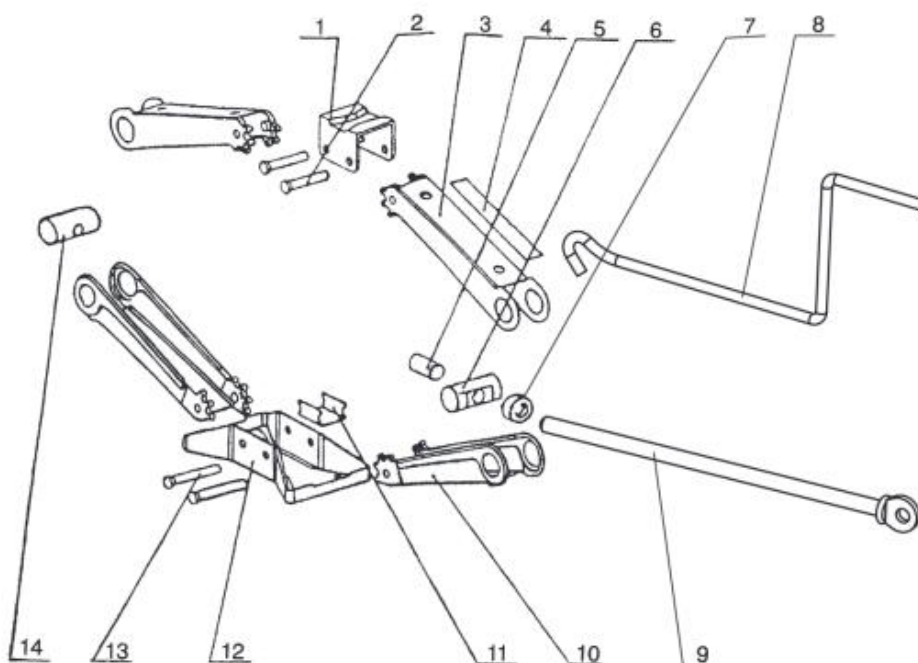
Rotační pohyb šroubu vede k přiblížení ramen zvedáku, což má za následek zvednutí nákladu. Všímněte si, že veškerou práci provádí šroub zvedáku. Jeho bezvadný stav a správné mazání je rozhodující pro zachování bezpečnosti práce. Vzhledem ke konstrukci zvedáku není k dispozici plné zatížení ve všech provozních rozsazích. To je způsobeno pákou působící na trapézový šroub zvedáku.

Zatížení (kg)



Výška (mm)

KONSTRUKCE ZVEDÁKU



1. Sedlo zvedáku

2. Nýty

3. Horní rameno

4. Štítek

5. Kluzné pouzdro

6. Upevnění šroubu

7. Ložisko

8. Rukojeť

9. Šroub

10. Dolní rameno

11. Středová podpěra

12. Základna

13. Nýty základny

14. Matice

PRVNÍ POUŽITÍ

- Seznamte se se zařízením, organolepticky zkontrolujte celkový stav zařízení.
- Namažte trapézový šroub zvedáku.
- Zvedněte zvedák do maximální výšky a poté jej spusťte bez zatížení.
- Zkontrolujte, zda zvedák funguje v plném rozsahu bez zaseknutí.

PRÁCE SE ZVEDÁKEM

DŮLEŽITÉ: Zvedání můžete začít pouze, pokud jsou splněny následující podmínky:

1. Uživatel si přečetl a rozumí obsahu tohoto návodu k obsluze.
2. Uživatel si je vědom nebezpečí spojených s prací se zvedákem.
3. Uživatel si přečetl návod k obsluze vozidla, zejména informace o zvedání vozidla.
4. Uživatel zkontroloval podpěrné místa určené pro daný typ vozidla a nejsou závadné.
5. Uživatel provedl kontrolu zvedáku v plném rozsahu jeho provozu.
6. Vozidlo je zajištěno proti sjetí, je zatažena ruční brzda a převodovka je zablokována, u automatických převodovek poloha P, u manuálních převodovek 1. rychlostní stupeň.

7. Místo zvedání splňuje požadavky na nosnost podlahy, váha vozidla se přenáší na malá místa styku zvedáku se zemí, zvedání vozidla např. v garáži na dlažbě, která není přizpůsobená takovému zatížení, může vést k jejímu popraskání.

8. Uživatel používá vhodné osobní ochranné prostředky, jako jsou rukavice a ochrana obličeje. Při zvedání vzniká velká síla na malé ploše. V případě prasknutí např. krytu místa podpěry může dojít k vymrštění úlomků vysokou rychlostí.

Zvedání vozidla

- Umístěte rukojeť do úchytu zvedáku.
- Zasuňte zvedák pod vozidlo.
- Ujistěte se, že sedlo zvedáku je správně umístěno pod vozidlem, tzn. vozidlo bude zvedáno přes továrně určené konstrukční místa vozidla.

DŮLEŽITÉ: Náklad musí být umístěn centrálně na sedle zvedáku, pokud není náklad umístěn centrálně, může náklad sklouznout nebo se sedlo zvedáku může zlomit, což vede k poškození rámu!

- Začněte otáčet rukojetí ve směru hodinových ručiček, tím se vozidlo začne zvedat.
- Během zvedání neustále sledujte okolí a chování vozidla a zvedáku.
- Po zvednutí vozidla do požadované výšky jej zajistěte dílenskými podpěrami.
- Po zajištění vozidla nechte zvedák pod vozidlem, aby se celá hmotnost vozidla přenesla na podpěry, zvedák je doplňkové zabezpečení.

Spouštění vozidla

DŮLEŽITÉ: Vozidlo může být spuštěno po splnění následujících podmínek.

1. Kola vozidla jsou správně připevněna a opuštění vozidla nepovede k jeho poškození.
 2. V pracovní oblasti se nenacházejí žádné třetí osoby, zejména děti a zvířata.
- Odstraňte bezpečnostní podpěry.
 - Pomalu otáčejte šroubem proti směru hodinových ručiček, dokud se náklad nespustí.
 - Provádějte plynulé pohyby, netrhejte zvedákem.

ÚDRŽBA ZAŘÍZENÍ

Správná údržba zvedáku je základem dlouhého, bezproblémového a hlavně bezpečného provozu zvedáku. Je však třeba připomenout, že gumové prvky použité ve výrobním procesu zvedáku určují maximální dobu jeho používání na 5 let. Po uplynutí této doby musí být zvedák opraven nebo zlikvidován v souladu s místními předpisy pro nakládání s odpady.

Údržbu můžete zahájit, když jsou splněny následující podmínky.

1. Uživatel používá vhodné osobní ochranné prostředky, rukavice a ochranu obličeje.
2. Uživatel si přečetl místní předpisy BOZP a tento návod k obsluze.
3. Uživatel si je vědom rizik spojených s údržbou a servisem zvedáku.
4. Veškeré údržbářské práce lze provádět pouze na pracovním stole a zvedák nesmí být zatížen.

Čištění zvedáku

K čištění zvedáku lze použít měkký hadřík a stlačený vzduch. Pokud nemáte přístup ke stlačenému vzduchu, naneste malé množství vody s mýdlem na hadřík a zvedák s ním očistěte.

Věnujte pozornost oblasti kolem trapézového šroubu - pro prodloužení životnosti zvedáku je nutná jeho bezvadná čistota. Nečistoty jako písek nebo jiné částice mohou nepříznivě ovlivnit hladký chod zvedáku a vést k jeho úplnému zablokování.

Sedlo zvedáku nesmí být znečištěné olejem, chybějící vhodné podpěry nebo sklouznutí nákladu na sedle může vést k nebezpečné situaci a poškodit rám zvedáku.

Mazání

Všechny pohyblivé části zvedáku vyžadují mazání, k tomuto účelu můžete použít penetračně-mazací přípravky v aerosolu. Další výhodou těchto přípravků je hydrofobnost, která chrání pohyblivé části před škodlivými účinky vlhkosti. Po namazání nezapomeňte rukojeť a veškeré úchyty a sedlo zvedáku odmastit.

Naneste malé množství přípravku na spoje rámu s čepy a rameno zvedáku. Přebytek, který nezatekl do mezery, setřete hadříkem.

SKLADOVÁNÍ

Pro uskladnění zvedáku zvolte místo s pokud možno konstantní teplotou, bez vlhkosti a nepřístupné třetím osobám.

- Před uskladněním proveďte údržbu, čištění a mazání.
- Zvedák skladujte v maximálně spuštěné poloze.
- Zvedák skladujte v původním kartonu, který jej ochrání před prachem a jinými nepříznivými podmínkami.

DOPRAVA

V případě nutnosti přepravy zvedáku se nařizuje přeprava v originálním kartonu pouze a výhradně v zavazadlovém prostoru vozidla. Zvedák musí být přepravován ve vodorovné poloze. Zajistěte zvedák přepravními popruhy, aby se během přepravy nepohnul.

PROBLÉMY A JEJICH ŘEŠENÍ

Zablokování zvedáku pod vozidlem

V případě zablokování zvedáku zatíženého vozidlem použijte druhý zvedák k odstranění zatížení ze zablokovaného zvedáku.

SPECIFIKACE

Model	M80258 / M80259
Minimální výška	110 mm
Maximální výška	360 mm
Hrubá hmotnost	2,15 kg
Typ	Mechanický


Po ukončení pětileté životnosti musí být zvedák předán do recyklačního místa, poradte se prosím s místním správcem odpadového hospodářství.

ES (EU) PROHLÁŠENÍ O SHODĚ

Poslední dvě číslice roku uplatnění označení CE -22

38/2022

My jako výrobce:

Výrobce:	MAR-POL S. C. IMPORT-EXPORT M. Ściana, K. Ściana Suchowola 6A, 26-020 Chmielnik, Polsko	
----------	---	---

prohlašujeme, že výrobek:

Značka:	MAR-POL
Název výrobku:	Trapézový zvedák
Model výrobku:	M80258, M80259

splňuje požadavky následujících norem a harmonizovaných norem:

EN 1494:2000/A1:2008 - Mobilní a přemístitelné zvedáky a související zdvihací zařízení**PN-EN ISO 12100:2012** - Bezpečnost strojních zařízení - Všeobecné zásady pro konstrukci - Posouzení rizika a snižování rizika

a splňuje základní požadavky následujících směrnic:

2006/42/EC - Směrnice Evropského parlamentu a Rady ze dne 17. května 2006 o strojních zařízeních.

Osoba oprávněná k přípravě a uchování technické dokumentace:

Krzysztof ŚcianaMAR-POL S. C. IMPORT-EXPORT
M. Ściana, K. Ściana
Suchowola 6A, 26-020 Chmielnik, Polsko

Toto prohlášení se vztahuje výhradně na stroj ve stavu, v jakém byl uveden na trh. Nezahrnuje náhradní součástky přidáné koncovým uživatelem nebo jakékoli provedené pozdější změny.

Toto prohlášení o shodě je základem pro označení výrobku značkou CE. Toto prohlášení o shodě se vydává na výhradní odpovědnost výrobce.

Suchowola, 19. 9. 2022

(místo a datum vystavení)

MAR – POL S.C. IMPORT- EXPORT
Suchowola 6A
26-020 Chmielnik
Poland

ZÁRUČNÍ PODMÍNKY

V souladu se zákonem č. 136/2002 Sb. se na Vámi zakoupený výrobek poskytuje záruka na dobu 24 měsíců od data prodeje. V případě nákupu zboží používané pro obchodní nebo podnikatelskou činnost je záruční doba 12 měsíců. Záruka je poskytována pouze v případě, že jsou výrobky používány v souladu s návodem k obsluze a způsobu použití.

Ze záruky jsou vyjmuty všechny díly podléhající přirozenému opotřebení, přetížením, použitím výrobku k jiným účelům, než ke kterým je určen a na závady vzniklé při dopravě nebo nesprávným (neodborným) zacházením. Za nesprávné zacházení považujeme příklad, kdy nebyl brán zřetel na návod k obsluze a obecně závazné předpisy pro práci s výrobkem. Obdobně se hodnotí i pokus o neodbornou opravu nad rámec doporučené údržby.

Záruka se vztahuje výlučně na závady způsobené vadou materiálu, výrobní montáže nebo technologií zpracování.

Nárok na uplatnění záruky zaniká:

- 1) výrobek nebyl používán v souladu s návodem k obsluze
- 2) byl proveden jakýkoliv zásah do konstrukce stroje bez předchozího písemného souhlasu firmou KAXL s.r.o.
- 3) výrobek byl používán v jiných podmínkách nebo k jiným účelům, než ke kterým je určen
- 4) byla některá část výrobku nahrazena neoriginální součástí
- 5) k poškození výrobku nebo k nadměrnému opotřebení došlo vinou nedostatečné údržby
- 6) škody vzniklé působením vnějších mechanických, teplotních či chemických vlivů
- 7) vady byly způsobeny nevhodným skladováním, či manipulací s výrobkem
- 8) výrobek byl používán (pro daný typ výrobku) v agresivním prostředí např. prašném, vlhkém
- 9) výrobek byl použit nad rámec přípustného zatížení

Záruka se nevztahuje na položky, u kterých lze očekávat opotřebení v důsledku jejich normální funkce (např. opotřebení uhlíků, zapalovací svíčka atd.)

Pro provoz výrobků používejte pouze doporučené příslušenství a originální náhradní díly.

Nároky uplatňujte ihned po zjištění závady u prodejce, který Vám výrobek prodal, a informujte se o možnostech opravy v pověřené opravně. Nebude-li se na Vámi uplatňovanou závadu vztahovat záruka, budou Vám fakturovány práce a náklady spojené s kontrolou a montáží a demontáží součástí.

Při uplatňování nároků předložte řádně vyplněný záruční list nebo jiný doklad o koupi opatřený datem prodeje. Do opravy předávejte výrobek v čistém stavu, řádně vyčištěný, zbaven prachu či špíny. Spolu s výrobkem zašlete i jeho originální příslušenství k určení přesné diagnostiky závady.

Při zasílání dopravní službou vylijte z výrobku nespotřebované palivo a olej. Výrobek řádně zabalte, nejlépe do původního obalu tak, aby nedošlo k jeho poškození. Škody, způsobené nedostatečným zabalením zásilky, nelze uznat jako záruční vady!

Do motorů používejte jen paliva a oleje odpovídající klasifikace, popř. paliva a oleje doporučené značkovým prodejcem. Vzniklé škody, způsobené používáním nevhodného paliva a nevhodných olejů, Vám nebudou v záruce uznány.

Čitelný podpis reklamujícího

Seznámil jsem se a přijímám záruční podmínky



ZÁRUČNÍ LIST

NÁZEV ZAŘÍZENÍ A ČÍSLO VÝROBKU	
DATUM NÁKUPU	
PŘESNÝ POPIS HLÁŠENÉ ZÁVADY, CHYBY	
NÁZEV A ADRESA DISTRIBUČNÍHO MÍSTA, VE KTERÉM BYL VÝROBEK ZAKOUPEN	
RAZÍTKO PRODÁVAJÍCÍHO, DATUM A PODPIS	
OSOBNÍ KONTAKTNÍ ÚDAJE, TELEFONNÍ ČÍSLO	