

# DÍLENSKÝ JEŘÁB NÍZKOPROFILOVÝ

BP-3485



## Návod k obsluze

Překlad návodu

PŘED POUŽITÍM NÁSTROJE SI PROSÍM PEČLIVĚ PŘEČTĚTE NÁVOD.



**Obsah**


---

I. ZÁRUKA A SERVIS .....	2
II. BEZPEČNOSTNÍ PRAVIDLA .....	4
III. BEZPEČNOSTNÍ PRAVIDLA TÝKAJÍCÍ SE POUŽITÍ JEŘÁBU .....	6
IV. MONTÁŽ.....	7
V. OBSLUHA .....	9
VI. ÚDRŽBA .....	10
VII. SCHÉMA A SEZNAM DÍLŮ .....	10
VIII. PROHLÁŠENÍ O SHODĚ .....	12

Děkujeme, že jste si vybrali náš výrobek. Před použitím si pozorně přečtěte pokyny týkající se obsluhy nástroje a bezpečnosti práce. Uchovávejte návod pro možnost pozdějšího nahlédnutí.

**Návod byl přeložen z výrobní verze návodu dodané výrobcem v anglickém jazyce.**

**Připojeno:**

**Prohlášení o shodě vystavené výrobcem BASS S.C**

**Zařízení označené ochrannou známkou BASS POLSKA**

**Zařízení označeno obchodním označením BP-3485**

**I. ZÁRUKA A SERVIS****Servisní středisko výrobce BASS S.C.**

ul. Dukelská 240/16

743 01 Bílovec, Czech Republic

Kontakt: e-mail [info@hobynaradi.cz](mailto:info@hobynaradi.cz)

**Záruční podmínky**


---

V souladu se zákonem č. 136/2002 Sb. se na Vámi zakoupený výrobek poskytuje záruka na dobu 24 měsíců od data prodeje. V případě nákupu zboží používané pro obchodní nebo podnikatelskou činnost je záruční doba 12 měsíců. Záruka je poskytována pouze v případě, že jsou výrobky používány v souladu s návodem k obsluze a způsobu použití.

## ZÁRUKA A SERVIS

Ze záruky jsou vyjmuty všechny díly podléhající přirozenému opotřebení, přetížením, použitím výrobku k jiným účelům, než ke kterým je určen a na závady vzniklé při dopravě nebo nesprávným (neodborným) zacházením. Za nesprávné zacházení považujeme příklad, kdy nebyl brán zřetel na návod k obsluze a obecně závazné předpisy pro práci s výrobkem. Obdobně se hodnotí i pokus o neodbornou opravu nad rámec doporučené údržby.

Záruka se vztahuje výlučně na závady způsobené vadou materiálu, výrobní montáže nebo technologií zpracování.

Nárok na uplatnění záruky zaniká:

- 1) výrobek nebyl používán v souladu s návodem k obsluze
- 2) byl proveden jakýkoliv zásah do konstrukce stroje bez předchozího písemného souhlasu firmou KAXL s.r.o.
- 3) výrobek byl používán v jiných podmínkách nebo k jiným účelům, než ke kterým je určen
- 4) byla některá část výrobku nahrazena neoriginální součástí
- 5) k poškození výrobku nebo k nadměrnému opotřebení došlo vinou nedostatečné údržby
- 6) škody vzniklé působením vnějších mechanických, teplotních či chemických vlivů
- 7) vady byly způsobeny nevhodným skladováním, či manipulací s výrobkem
- 8) výrobek byl používán (pro daný typ výrobku) v agresivním prostředí např. prašném, vlhkém
- 9) výrobek byl použit nad rámec přípustného zatížení

Záruka se nevztahuje na položky, u kterých lze očekávat opotřebení v důsledku jejich normální funkce (např. opotřebení uhlíků, zapalovací svíčka atd.)

Pro provoz výrobků používejte pouze doporučené příslušenství a originální náhradní díly.

Nároky uplatňujte ihned po zjištění závady u prodejce, který Vám výrobek prodal, a informujte se o možnostech opravy v pověřené opravně. Nebude-li se na Vámi uplatňovanou závadu vztahovat záruka, budou Vám fakturovány práce a náklady spojené s kontrolou a montáží a demontáží součástí.

Při uplatňování nároků předložte řádně vyplněný záruční list nebo jiný doklad o koupi opatřený datem prodeje.

Do opravy předávejte výrobek v čistém stavu, řádně vyčištěný, zbaven prachu či špíny. Spolu s výrobkem zašlete i jeho originální příslušenství k určení přesné diagnostiky závady.

Při zasílání dopravní službou vylijte z výrobku nespotřebované palivo a olej. Výrobek řádně zabalte, nejlépe do původního obalu tak, aby nedošlo k jeho poškození. Škody, způsobené nedostatečným zabalením zásilky, nelze uznat jako záruční vady!

Do motorů používejte jen paliva a oleje odpovídající klasifikace, popř. paliva a oleje doporučené značkovým prodejcem. Vzniklé škody, způsobené používáním nevhodného paliva a nevhodných olejů, Vám nebudou v záruce uznány.

## II. BEZPEČNOSTNÍ PRAVIDLA

**UPOZORNĚNÍ!** Před použitím si přečtěte celý návod. Nedodržení níže uvedených pokynů může vést k úrazu elektrickým proudem, požáru a vážnému zranění.

### Bezpečnostní symboly

---



Přečtěte si návod k obsluze.



Používejte ochranné brýle. Během práce dochází k vytváření částic, jisker a prachu, který je škodlivý pro oči.



Používejte ochranné sluchátka. Hluk může vést k postupné ztrátě sluchu.



Během broušení dřeva a jiných materiálů může docházet ke vzniku prachu, který je zdraví škodlivý. Používejte masku, která chrání dýchací cesty.

### Pracoviště

---

=> **UDRŽUJTE PRACOVISTĚ ČISTÉ.** Nepořádek na pracovišti zvyšuje pravděpodobnost nehod.

=> **DÁVEJTE POZOR NA PODMÍNKY NA PRACOVISTĚ.** Nepoužívejte nástroj ve vlhkých nebo mokrých místech. Nevystavujte působení deště. Nikdy nepoužívejte elektrické přístroje v blízkosti hořlavých plynů a kapalin.

=> **ZAŘÍZENÍ UCHOVÁVEJTE MIMO DOSAH DĚTI.** Děti by neměly být na pracovišti. Jakékoli rozptýlení může vést k nehodě. Nedovolte dětem, aby přenášeli zařízení nebo jakékoliv příslušenství s ním spojené.

### Bezpečnost uživatele

---

1. Při práci s nástrojem věnujte zvláštní pozornost a používejte zdravý rozum. Nepoužívejte zařízení, pokud jste pod vlivem alkoholu, drog a léků na předpis. Přečtěte si příbalové letáky k lékům, které používáte, abyste zjistili, zda ovlivňují Váš úsudek a postřeh. Pokud máte jakékoliv pochybnosti, nepoužívejte zařízení.

2. Používejte vhodné ochranné prostředky. Při práci s nástrojem noste ochranné brýle, masku proti prachu, protiskluzovou obuv, helmu a ochranu sluchu, kdykoli to situace vyžaduje. Tím se sníží riziko nehody.
3. Vyhněte se náhodnému spuštění nástroje. Před připojením k proudu se ujistěte, že je spínač v poloze OFF. Při přemísťování nadržte zařízení za spínač, protože to zvyšuje riziko nehody.
4. Před spuštěním zařízení z něj odstraňte všechny seřizovací klíče. Klíč připevněný k pohyblivým částem elektrického nástroje může být příčinou zranění.
5. Nesahejte nad úroveň zařízení. Během práce udržujte stabilní postoj a rovnováhu. To umožňuje zachovat lepší kontrolu nad zařízením v případě nepředvídaných situací.
6. VHODNĚ SE OBLÉKEJTE. Nenoste volné oblečení nebo šperky, protože by mohly být zachyceny do pohyblivých částí nástroje. Pro práci s nástrojem se doporučuje používat boty s protiskluzovou podrážkou. Dlouhé vlasy by měly být řádně sepnuté. Vždy používejte vhodný ochranný oděv.
7. Použijte upevnění obráběného předmětu. Je to bezpečnější než použití ruky k jeho přidržení, protože umožňuje používat obě ruce k obsluze zařízení.

#### **Bezpečnost související s používáním a údržbou**

---

1. Nepřetěžujte zařízení. Zařízení bude pracovat lépe a bezpečněji při zatížení, pro které bylo určeno. Nepokoušejte se používat nekompatibilní příslušenství ke zvýšení výkonu zařízení.
2. Nepoužívejte elektrické zařízení s poškozeným spínačem. Zařízení, které nelze ovládat pomocí spínače, vytváří nebezpečí a mělo by být opraveno.
3. Před zahájením seřizování, opravy, výměny příslušenství nebo skladování odpojte nástroj od proudu. Taková bezpečnostní opatření sníží riziko náhodného spuštění zařízení.
4. Zařízení by mělo být skladováno odpojeno od proudu, mimo dosah dětí a neoprávněných osob. Strojek v ruce neoprávněných a neproškolených osob je nebezpečným nástrojem.
5. Měli byste provádět pravidelnou údržbu nástroje. Zkontrolujte, zda pohyblivé části nemají vůli nebo závady, zda nedošlo k poškození součástí nástroje nebo zda došlo k jiným poruchám, které by mohly narušit správné fungování zařízení. Pokud jsou zjištěny nějaké nesrovnalosti, je potřeba zařízení okamžitě opravit. Zdrojem mnoho závad je nesprávná údržba.
6. Používejte zařízení a příslušenství s ním spojené v souladu s tímto návodem a správným způsobem. Měly by být vzaty v úvahu podmínky a typ prováděné práce. Použití zařízení v rozporu s jeho určením může vést k vážným nehodám.

## BEZPEČNOSTNÍ PRAVIDLA TÝKAJÍCÍ SE POUŽITÍ JEŘÁBU

7. Poškození spínač by měl být vyměněn v autorizovaném servisu. Nepoužívejte zařízení s nefunkčním spínačem / vypínačem.
8. Nenechávejte zařízení bez dozoru, pokud je zapnuté. Vždy vypněte zařízení a počkejte, až se zcela zastaví, než opustíte pracoviště.
9. Pokud byl hlavní kabel poškozen, vyměňte jej za vhodný síťový kabel. Kabel lze zakoupit u distributora zařízení. Kabel může být vyměněn v autorizovaném servisu nebo kvalifikovaným elektrikářem.

### Servis

---

1. Oprava zařízení by měla být prováděna pouze kvalifikovaným personálem, který používá kompatibilní náhradní díly. To zajistí bezpečné a efektivní fungování zařízení.

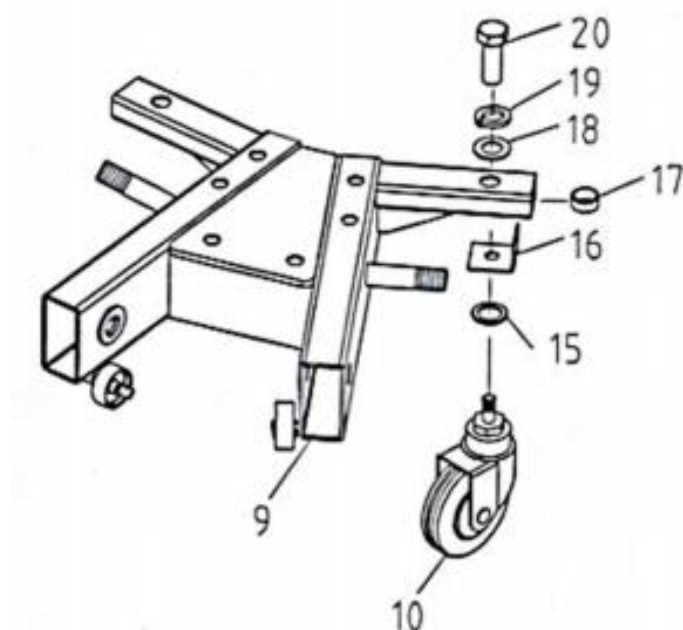
## III. BEZPEČNOSTNÍ PRAVIDLA TÝKAJÍCÍ SE POUŽITÍ JEŘÁBU

1. Jeřáb používejte pouze na tvrdém a stabilním povrchu. Nepoužívejte na měkkém podloží.
2. Nezvedejte břemena o hmotnosti a rozměrech větších, než jaké jsou povoleny.
3. Nepřekračujte maximální přípustný zdvih jeřábu.
4. Hák je vybaven západkovým mechanismem. Ujistěte se, že mechanismus funguje správně.
5. Chcete-li náklad zvednout stabilně, ujistěte se, že těžiště nákladu je rovnoměrně rozloženo na základně jeřábu.
6. Nikdy neumísťujte žádnou část těla pod nákladem.
7. Nedovolte, aby se při zvedání náklad na jeřábu houpal nebo prudce klesl.
8. Jeřáb není přepravním nástrojem, avšak je-li třeba náklad přemístit, musí být rameno jeřábu co nejvíce sníženo. Jeřáb není určen k dlouhodobému zavěšení nákladu. Po dokončení práce je třeba náklad spustit a opřít ho o stabilní povrch.
9. Před každým použitím vizuálně zkontrolujte stav jeřábu. Nepoužívejte jeřáb, pokud je poškozený.

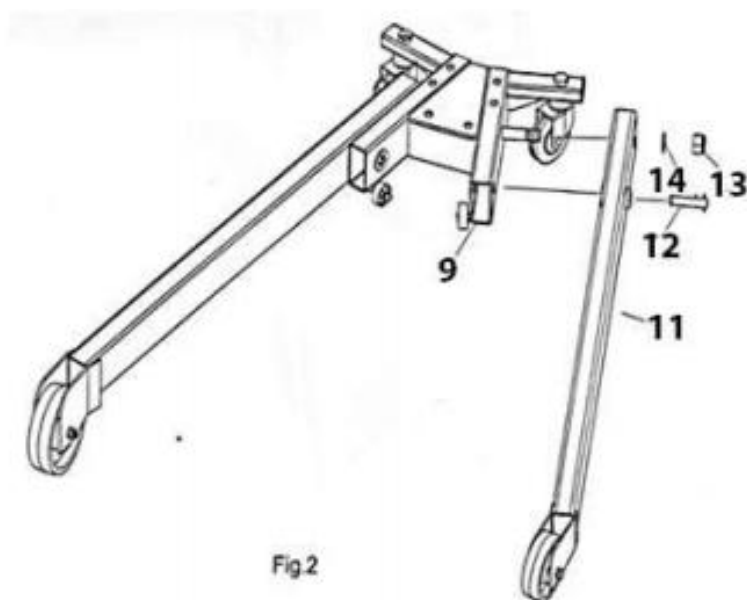
**Nedodržení výše uvedených pokynů může vést k nehodám, úrazům, poškození nákladu a / nebo jeřábu.**

#### IV. MONTÁŽ

1. Připevněte 2 kolečka (10) k základně pomocí šroubů (20) a přiložených podložek a pojistného kroužku (15, 16, 17, 18, 19).



2. Připevněte nohy (11) k základně pomocí matic a podložek (13, 14). Potom vložte kolíky (12) do základny.



3. Namontujte hlavní podpěru (23) k základně pomocí šroubů, podložek a matic (21, 4, 2). Namontujte píst na sloupek pomocí kolíku (22), který převlečete skrz podpěru pístu (23).

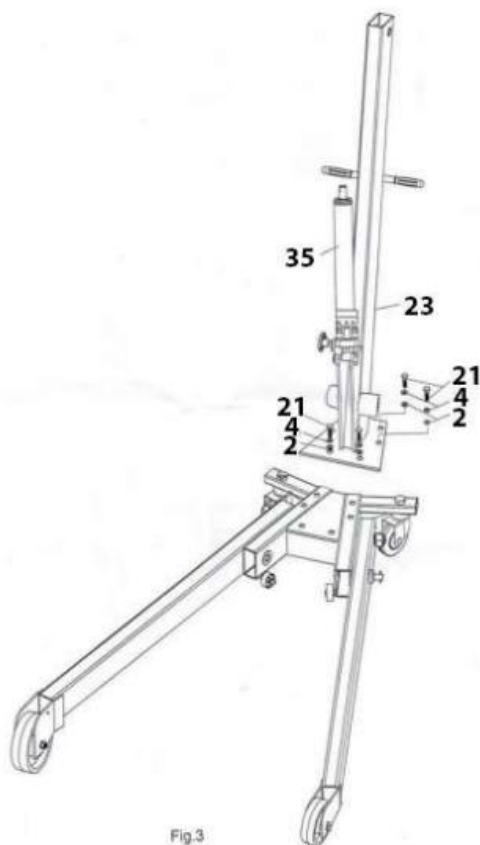


Fig.3

4. Namontujte rameno (27) na sloupek pomocí šroubů a matic (25, 26). Připevněte píst k ramenu pomocí šroubů a matic (25, 26).

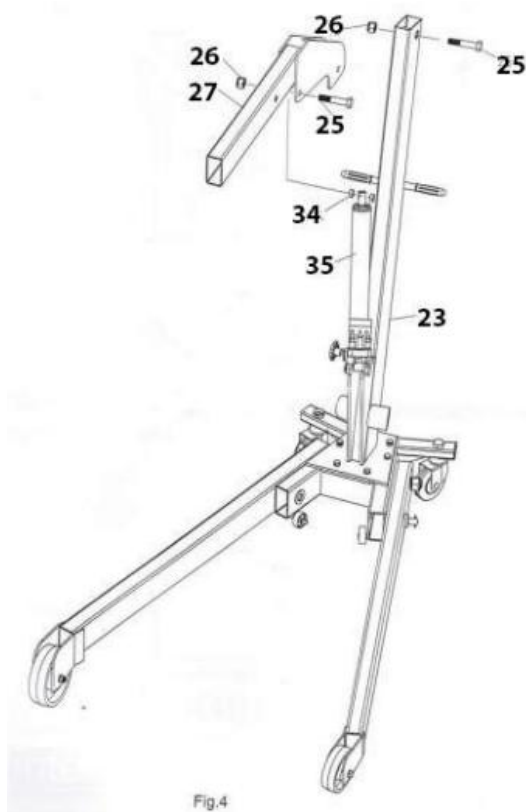


Fig.4



5. Připevněte prodlužovací prvek ramene (30) na rameno a zajistěte pomocí příčného kolíku (36) a zajistěte pomocí 2 pružinových závlaček (37).

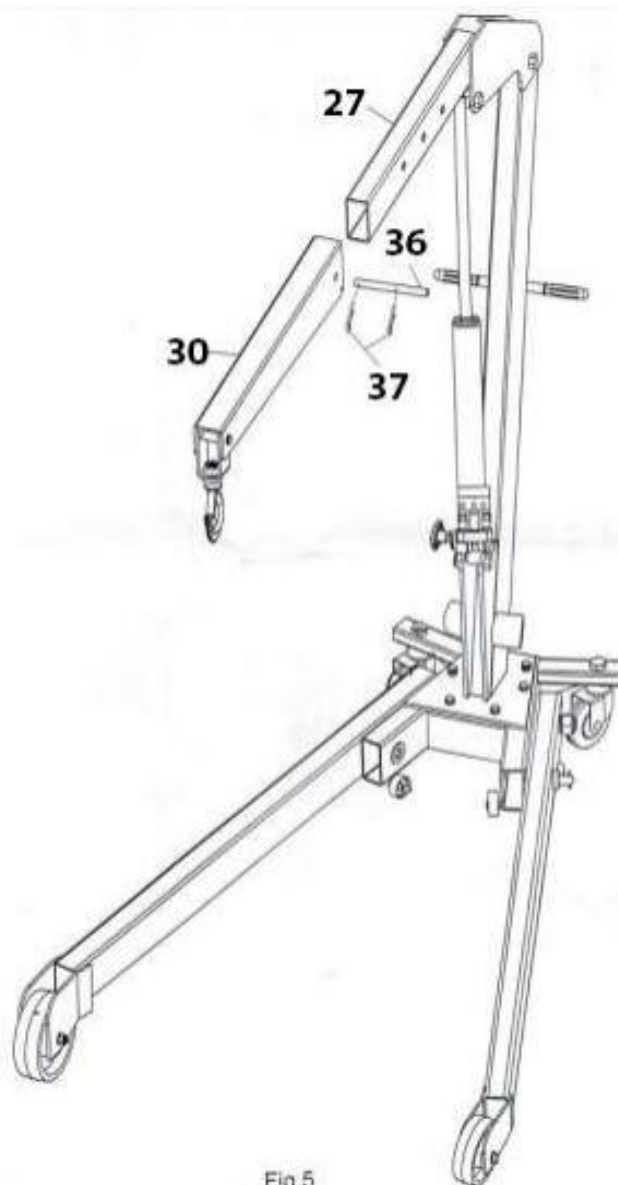


Fig.5

## V. OBSLUHA

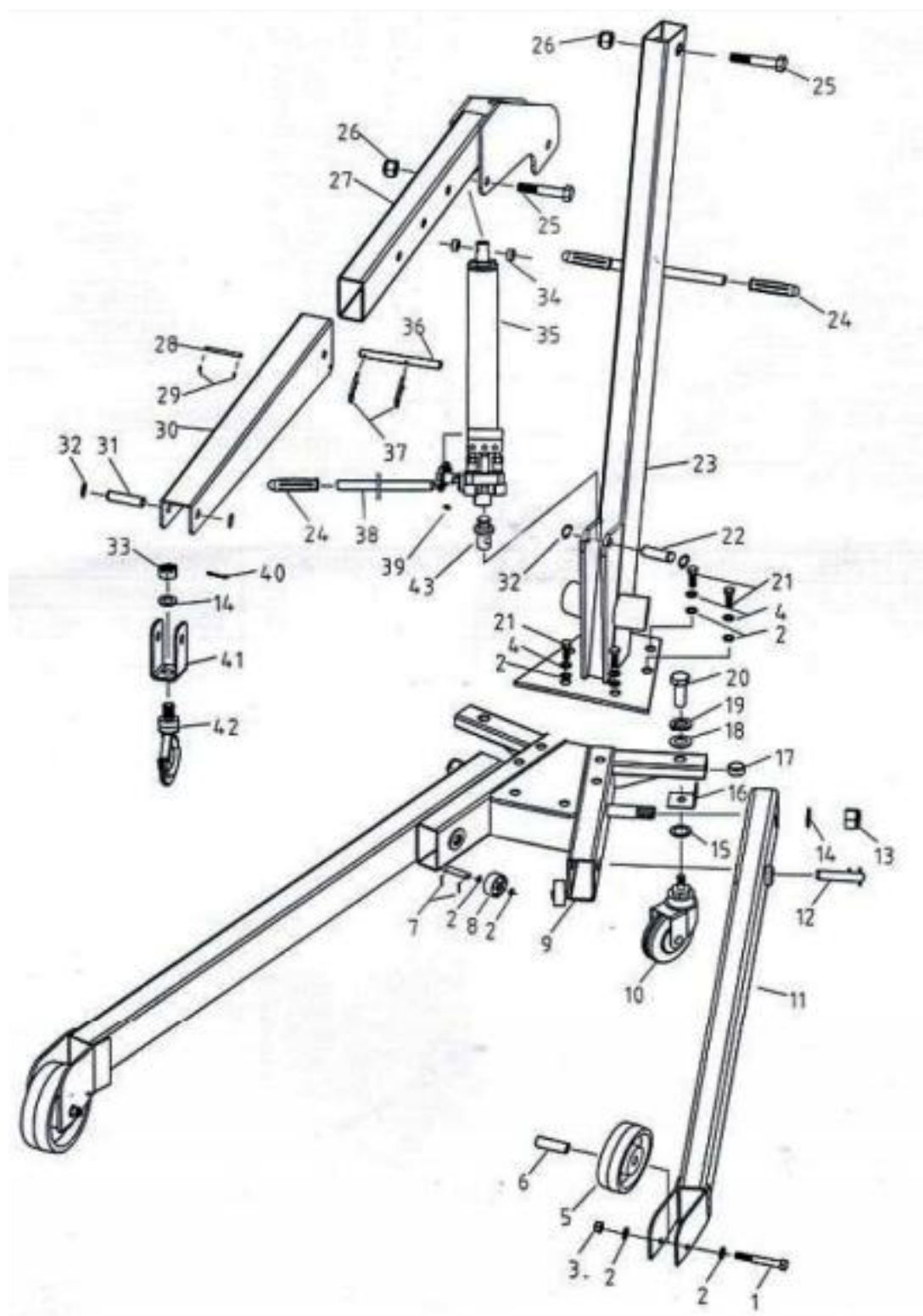
1. Před použitím jeřábu odstraňte vzduch z hydraulického systému pomocí ventilu.
2. Chcete-li odstranit vzduch z hydraulického systému, otevřete ventil a proveďte několik pohybů hydraulickou pumpou.
3. Po uzavření ventilu je jeřáb připraven k použití.
4. Nastavte jeřáb do polohy vhodné pro použití.
5. Chcete-li zvednout náklad, připevněte ho odpovídajícím způsobem na jeřáb. Ujistěte se, že ventil je uzavřený a zvedněte náklad pomocí hydraulické pumpy. Nezvedejte náklad těžší než 1500 kg.
6. Chcete-li náklad spustit dolů, pomalu otevřete ventil. Nespouštějte náklad příliš rychle.

## VI. ÚDRŽBA

1. Pravidelně mažte všechny pohyblivé části jeřábu.
2. Udržujte jeřáb čistý.
3. Kontrolujte hladinu hydraulického oleje, když je píst zcela zvednutý. V případě potřeby doplňte. DŮLEŽITÉ! Nedoplňujte příliš mnoho oleje, protože to naruší funkčnost jeřábu.
4. Používejte hydraulický olej typu HL nebo HM s kinematickou viskozitou podle ISO 30 cst při 40°C nebo s viskozitou Englera 3 při 50°C. DŮLEŽITÉ! Nikdy nepoužívejte brzdovou kapalinu.
5. Údržbářské práce by měly být prováděny kvalifikovanými osobami.

## VII. SCHÉMA A SEZNAM DÍLŮ

Č.	Název	Množ.	Č.	Název	Množ.
1	Šroub M12x75	2	23	Hlavní podpěra	1
2	Plochá podložka 112	14	24	Úchyt	3
3	Pojistná matice M12	2	25	Šroub M18x90	2
4	Podložka 12	6	26	Pojistná matice M18	2
5	Přední kolo	2	27	Rameno	1
6	Vymezovací váleček předního kola	2	28	Bezpečnostní kolík	1
7	Závlačka 2,5X18	4	29	Závlačka	2
8	Ložisko kola	2	30	Prodloužení ramene	1
9	Základna	1	31	Kolík háku	1
10	Zadní kolo	2	32	Pojistný kroužek 18	4
11	Noha	2	33	Zápustná matice M20	1
12	Kolík nohy	2	34	Ventil pístu	2
13	Pojistná matice M20	2	35	Píst	1
14	Plochá podložka 20	3	36	Příčný kolík ramene	1
15	Plochá podložka 40	4	37	Pružinová závlačka	2
16	Podpěra zadního kola	2	38	Rukojeť	1
17	Pojistný kroužek zadního kola	2	39	Šroub M8x8	1
18	Plochá podložka 18	2	40	Kloubový kolík 4x30	1
19	Podložka 18	2	41	Podpěra háku	1
20	Šroub zadního kola	2	42	Otočný hák	1
21	Šroub M12x25	6	43	Podpěra	1
22	Kolík	1			



**VII. PROHLÁŠENÍ O SHODĚ****PROHLÁŠENÍ O SHODĚ**

podle ISO/IEC Guide 22 a EN 45014

---

**Název výrobce:** BASS S.C  
**Adresa výrobce:** ul. Krakowska 60, 05-552 Mroków, Polsko

**PROHLAŠUJEME, ŽE VÝROBEK JE V SOULADU S NORMAMI EVROPSKÉ UNIE**

**Název výrobku:** Dílenský jeřáb nízkoprofilový (označený ochrannou známkou BASS POLSKA)

**Model (obchodní označení)** **BP-3485**

**Údaje o výrobku:** Nosnost: 1,5T  
Délka ramene min. 100 cm max. 155 cm  
Výška zvedání min. 30 cm max. 230 cm

**Prohlášení:**

Výrobek, na který se toto prohlášení vztahuje, splňuje požadavky Směrnic ES:  
2006/42/ES

**Podle norem:**

EN13157:2004+A1:2009

Mroków 17. 10. 2017

Marek Belniak  
(osoba oprávněná k přípravě  
technické dokumentace a vystavování prohlášení)