



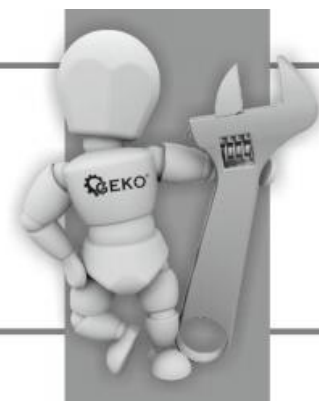
**NÁVOD K OBSLUZE**  
**Pneumatický hydraulický zvedák 20 t**  
**Typ: G02065, Model: QYLQ20**



Vyrobeno pro  
F.H. GEKO  
Kietlin, ul. Spacerowa 3  
97-500 Radomsko, Polsko  
[www.geko.pl](http://www.geko.pl)

Před prvním použitím prosíme o důkladné seznámení se s tímto návodem k obsluze. Seznámení se se všemi pokyny, nezbytnými k bezpečnému používání a obsluze a porozumění všech rizik, které mohou vzniknout během provozu zařízení, patří do povinnosti jeho uživatele.





# ČESKÝ JAZYK

## **UPOZORNĚNÍ!!!**

**Vzhledem k neustálému zlepšování výrobků, umístěné v návodu fotografie a obrázky jsou pouze ilustrativní a mohou se lišit od zakoupeného zboží.  
Tyto rozdíly nemohou být důvodem k reklamaci.**

Návod k obsluze obsahuje důležité informace týkající se používání hydraulicko-pneumatického zvedáku pro automobily. Uživatel je povinen přečíst si tento návod, protože obsahuje důležité pokyny a bezpečnostní opatření, která je třeba provést před použitím zařízení. Vždy používejte ochranné brýle při práci se zvedákem.

Nedodržování doporučení obsažených v tomto návodu může vést k vážnému zranění nebo smrti.

## **POPIS VÝROBKU**

Zvedák je určen ke krátkodobému zvedání nákladů o hmotnosti do 20 tun. Při zvedání vozidla je zakázáno vozidlem pohybovat. Po zvednutí vozidla je třeba zajistit ho vhodnými podpěrami. Zvedák nemůže být za žádných okolností používán pro dlouhodobé zvedání nákladů.

## **PŘED POUŽITÍM**

1. Zkontrolujte, zda je hydraulicko-pneumatický zvedák vhodný pro zamýšlenou práci.
2. Přečtěte si pečlivě návod k obsluze, seznamte se s fungováním zvedáku a riziky spojenými s nesprávným použitím.
3. Otevřete vyrovnávací ventil otočením rukojeti proti směru hodinových ručiček (ne více než dvě plné otáčky).
4. Otevřete hrdlo plnicího otvoru pro olej při zcela spuštěném válci. Vložte rukojeť páčky do otvoru, který je pro ni určen a proveďte s ní šest až osm pohybů. Díky tomu dojde k odstranění zbytku vzduchu z rezervní nádrže. Ujistěte se, že olej v nádrži dosahuje hrany plnicího otvoru pro olej. V případě potřeby olej doplňte. Uzavřete hrdlo plnicího otvoru pro olej.
5. Nalijte lžičku vysoce kvalitního mazacího oleje do spojovacího hrdla pneumatického ovládacího ventilu zvedání (viz obrázek), poté připojte spojovací hrdlo ke kompresoru a spusťte kompresor na 3 vteřiny, aby rovnoměrně rozprostřel olej v hrdle.
6. Před použitím zkontrolujte funkčnost pneumatického válce: Ponechejte pumpu po určitou dobu zapnutou. V případě výskytu jakýchkoliv problémů nebo poškození pneumatického válce je třeba ho okamžitě opravit.
7. Tento výrobek je vhodný pro všechny běžně používané pneumatické spojovací hrdla 1/4 palce NPT (= 0,635 cm).
8. Před použitím zkontrolujte, zda zařízení není poškozené. Především zkontrolujte místa svarů a všechny netěsnosti, stejně jako jiné poškozené nebo chybějící části. Pokud zjistíte jakékoliv poškození zařízení nebo jeho přetížení, zařízení nemůže být používáno. V každém případě je třeba k opravě přivolat odbornou pomoc.

## **OBSLUHA**

### **Zvedání**

1. Složte dvoudílnou rukojeť a vložte ji do určeného pro ni otvoru.
2. Zajistěte zvedaný náklad tak, abyste zabránili jeho nekontrolovaným pohybům.
3. Umístěte hydraulický zvedák na vhodné místo - na rovný povrch.
4. Uzavřete vyrovnávací ventil jeho otočením proti směru hodinových ručiček.

**UPOZORNĚNÍ!!** Používejte pouze originální části, které jsou součástí balení zvedáku. Nepoužívejte prodloužení k pneumatické hadici nebo rukojeti. Při zvedání nákladu postupujte podle pokynů obsažených v tomto návodu. Ihned po zvednutí nákladu je třeba ho zajistit vhodnými podpěrami.

5. Vložte ruční páku do určeného pro ni otvoru. Provedte několik pohybu pákou nebo stiskněte ovládací ventil zvedání. **OVLÁDACÍ VENTIL ZVEDÁNÍ SPOUŠTĚJTE POUZE RUČNĚ A NE POMOCÍ JINÝCH TLAČÍTEK NEBO PŘEDMĚTŮ.**

6. Zvedněte náklad do požadované výšky a okamžitě pod něj umístěte příslušné podpěry tak, aby hydraulický zvedák nebyl příliš dlouho pod zatížením.

**UPOZORNĚNÍ!!** Toto zařízení je určeno ke zvedání pouze části celkového vozidla (jednoho kola nebo nápravy). Při používání zvedáku používejte ochranné brýle. Je třeba umístit náklad uprostřed sedla hydraulicko-pneumatického zvedáku, jinak by mohlo dojít k vážnému zranění osob, poškození zvedáku nebo zvedaného nákladu, jakož i jiných předmětů nebo věcí. Nepracujte nad, pod nebo okolo nákladu, dokud není správně zajištěný. Ihned po zvednutí nákladu je třeba ho zajistit vhodnými podpěrami. Nepoužívejte tento zvedák k jiným účelům, než ke kterým byl určen. Na hydraulicko-pneumatickém zvedáku je zakázáno provádět jakékoliv úpravy nebo přestavby svépomocí. V případě nedodržení výše uvedených upozornění a bezpečnostních opatření může dojít k vážnému zranění, úmrtí nebo hmotné škodě.

### **Spouštění**

1. Zvedněte náklad pomocí zvedáku do výšky umožňující bezpečné vyjmutí podpěr.
2. Vložte ruční páku do vyrovnávacího ventilu a pomalu ji otáčejte proti směru hodinových ručiček (ne více než o půl otáčky). Pokud náklad nelze z technických důvodů spustit, použijte jiné zdvihací zařízení a podepřete náklad pomocí podpěr. Vyjměte nefungující hydraulický zvedák, a potom podpěry a spustěte náklad pomocí náhradního zvedacího zařízení. **UPOZORNĚNÍ!!** Nebezpečná přetížení jsou nejčastějším důvodem příliš rychlého otevření nebo uzavření vyrovnávacího ventilu při spuštění nákladu. Vzniklé přetížení může ovlivnit správné fungování zvedáku, poškodit ho a vést k vážným materiálním škodám nebo ke zranění lidí.
3. Po vyjmutí hydraulického válce zatlačte píst a otvor, do kterém vchází ruční páka úplně dolů, aby nedošlo k nahromadění rzi nebo jakéhokoliv druhu nečistot uvnitř zvedáku.

### **ÚDRŽBA**

**DŮLEŽITÉ:** Používejte pouze vysoce kvalitní hydraulické oleje. Je zakázáno mísit různé druhy olejů a používat brzdové kapaliny, motorové oleje, glycerin nebo jiné nevhodné kapaliny do pumpy. Nevhodné kapaliny mohou mít negativní vliv na fungování zvedáku a zvyšují riziko náhlého pádu nákladu, což může vést k nebezpečí zranění osob nebo k materiálním škodám.

## DOPLŇOVÁNÍ OLEJE

1. Umístěte hydraulický zvedák se zcela zasunutým sedlem a pumpou pístu ve svislé poloze. Otevřete hrdlo otvoru pro plnění oleje.
2. Naplňte nádobu olejem (až po její okraj)

## VÝMĚNA OLEJE

K dosažení maximální kvality práce zvedáku je třeba provádět úplnou výměnu oleje jednou za rok.

1. Otevřete hrdlo otvoru pro plnění oleje se zcela zasunutým sedlem a pumpou pístu.
2. Položte hydraulický zvedák na bok a vylijte z něj olej do vhodné nádoby.

POZNÁMKA: Použitý olej likvidujte dle platných předpisů a dbejte na ochranu životního prostředí.

3. Naplňte pumpu novým vysoce kvalitním hydraulickým olejem. Zavřete hrdlo otvoru pro plnění oleje.

## MAZÁNÍ

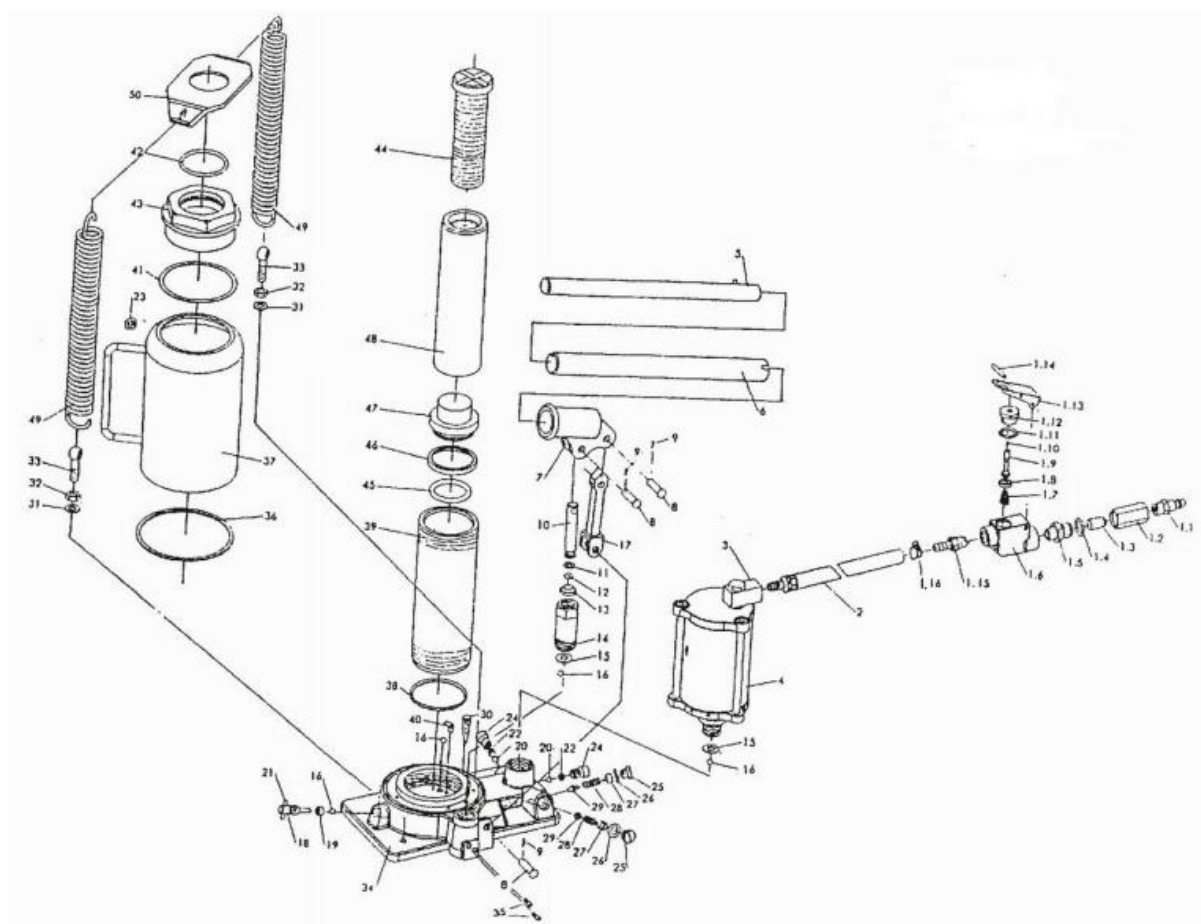
1. Je třeba vždy pravidelně mazat otočné body, osy a spoje lehkým a vysoce kvalitním mazivem, abyste zabránili vzniku rzi a zajistili správné fungování příslušných částí zvedáku.
2. Systematicky kontrolujte pumpu pístu a válec, zda nevznikají usazeniny rzi a koroze. Je-li to nutné, vše vyčistěte naolejovaným hadříkem. NIKDY NEPOUŽÍVEJTE BRUSNÝ PAPIR NEBO ABRAZIVNÍ MATERIÁLY.
3. Pokud hydraulický zvedák nepoužíváte, měl by být válec a píst zcela zasunutý a umístěný na bezpečném a suchém místě.

## ŘEŠENÍ PROBLÉMŮ

PŘÍZNAKY	MOŽNÁ PŘÍČINA	ODSTRANĚNÍ PROBLÉMU
Zvedák nezvedá náklad	<ul style="list-style-type: none"> <li>- Vyrovnávací ventil není dostatečně utažený</li> <li>- Zvedák je přetížen</li> <li>- Příliš slabý přívod vzduchu - nefunkční kompresor</li> </ul>	<ul style="list-style-type: none"> <li>- Utáhněte vyrovnávací ventil</li> <li>- Odstraňte náklad ze zvedáku a nepřekračujte jeho maximální nosnost</li> <li>- Zkontrolujte kompresor</li> </ul>
Zvedák se pod nákladem samovolně spouští	<ul style="list-style-type: none"> <li>- Vyrovnávací ventil není dostatečně utažený</li> <li>- Zvedák je přetížen</li> <li>- Hydraulický systém je poškozen</li> </ul>	<ul style="list-style-type: none"> <li>- Utáhněte vyrovnávací ventil</li> <li>- Odstraňte náklad ze zvedáku a nepřekračujte jeho maximální nosnost</li> <li>- Je třeba provést opravu v odborném servisu</li> </ul>

Válec se nespouští po sejmutí nákladu	<ul style="list-style-type: none"> <li>- Rezervní nádoba je přeplněná</li> <li>- Došlo k zaklínění kloubů</li> </ul>	<ul style="list-style-type: none"> <li>- Zkontrolujte hladinu oleje</li> <li>- Vyčistěte a namažte všechny pohyblivé části</li> </ul>
Nízká nosnost	<ul style="list-style-type: none"> <li>- Hladina oleje je příliš nízká</li> <li>- Systém je naplněn vzduchem</li> </ul>	<ul style="list-style-type: none"> <li>- Doplněte nádrž olejem</li> <li>- Zbavte se vzduchu ze systému</li> </ul>
Zvedák se nezvedá do maximální výšky	<ul style="list-style-type: none"> <li>- Hladina oleje je příliš nízká</li> </ul>	<ul style="list-style-type: none"> <li>- Doplněte nádrž olejem</li> </ul>

## KONSTRUKCE ZVEDÁKU



**SEZNAM SOUČÁSTÍ**

- |                               |                                       |
|-------------------------------|---------------------------------------|
| 1.1 Hadicová spojka           | 19 Těsnění uvolňovacího ventilu       |
| 1.2 Spojovací matice          | 20 Ocelová kulička 6.35               |
| 1.3 Vzduchový filtr           | 21 Kolík                              |
| 1.4 Těsnící kroužek 18 x 24   | 22 Pružina                            |
| 1.5 Spojka                    | 23 Víčko plnicího otvoru              |
| 1.6 Těleso ventilu            | 24 Šroub                              |
| 1.7 Pružina                   | 25 Šroub                              |
| 1.8 Těsnění                   | 26 Podložka                           |
| 1.9 Škrticí klapka            | 27 Ventil proti přetížení             |
| 1.10 Těsnící kroužek 3 x 1,6  | 28 Pružina pojistného ventilu         |
| 1.11 Těsnící kroužek 18 x 2,4 | 29 Zužující se ventil proti přetížení |
| 1.12 Matice                   | 30 Filtr                              |
| 1.13 Páka                     | 31 Pružná podložka                    |
| 1.14 Kolík páky               | 32 Matice 8                           |
| 1.15 Hadicová spojka          | 33 Šroub 8x35                         |
| 1.16 Hadicová spona           | 34 Základna                           |
| 2 Vzduchová hadice            | 35 Uzavírací šroub                    |
| 3 Spojka                      | 36 Dolní těsnící kroužek              |
| 4 Vzduchová pumpa             | 37 Nádrž                              |
| 5 Ruční páka 1                | 38 Těsnění                            |
| 6 Ruční páka 2                | 39 Válec                              |
| 7 Upnutí ruční páky           | 40 Uchycení ocelové kuličky           |
| 8 Kolík                       | 41 Horní těsnící kroužek              |
| 9 Závlačka                    | 42 Těsnící kroužek                    |
| 10 Píst pumpy                 | 43 Horní matice                       |
| 11 Vodítko pístu pumpy        | 44 Šroub - nastavitelný               |
| 12 Těsnící kroužek            | 45 Těsnící kroužek                    |
| 13 Prachotěsný kroužek        | 46 Těsnící kroužek - zpětný           |
| 14 Válec pumpy                | 47 Hlavice                            |
| 15 Měděná podložka            | 48 Válec                              |
| 16 Ocelová kulička 6          | 49 Pružina                            |
| 17 Spojovací tyč              | 50 Deska pro uchycení pružin          |
| 18 Šroub pro uvolnění ventilu |                                       |

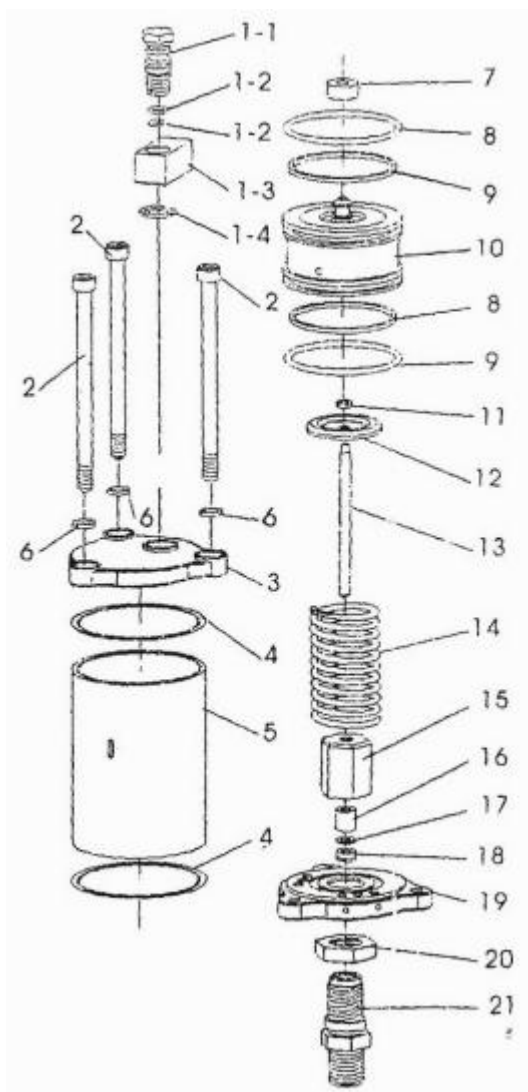
**TECHNICKÉ ÚDAJE**

Nosnost: 20 t

Minimální výška: 260 mm

Hmotnost netto: 16,3 kg

## KONSTRUKCE VZDUCHOVÉ PUMPY



- 1-1 Kabelová spojka
- 1-2 Těsnící kroužek 10 x 1,8
- 1-3 Pohyblivé spoje
- 1-4 Těsnění
- 2 Šestihranné šrouby
- 3 Kryt
- 4 Těsnění
- 5 Těleso vzduchové pumpy
- 6 Pružná podložka
- 7 Těsnění
- 8 Těsnící kroužek 635-355
- 9 Těsnění
- 10 Píst
- 11 Matice 5
- 12 Blokovací kroužek
- 13 Píst
- 14 Pružina
- 15 Matice
- 16 Těsnění
- 17 Uchycení
- 18 Těsnění
- 19 Kryt
- 20 Seřizovací matice
- 21 Adaptér





Poslední dvě číslice roku uplatnění označení CE - 17

## ES PROHLÁŠENÍ O SHODĚ

F .H. GEKO Kietlin, ul. Spacerowa 3, 97-500 Radomsko, Polsko  
s plnou odpovědností prohlašuje, že:

### **Pneumatický hydraulický zvedák 20 t** **Typ: G02065, Model: QYLQ20**

splňuje požadavky směrnice Evropského parlamentu a Rady:

2006/42/EC ze dne 17. května 2006 o strojních zařízeních  
a normu EN1494/A1:2008

je identický s exemplářem, který je předmětem certifikátu hodnocení

typu ES č. MBA 16 06 64609 013 ze dne 16. 6. 2016

vydaného společností TUV SUD Product Service GmbH

Zertifizierstelle, Ridlerstrasse 65, 80339 Munchen, Německo

Web: [www.tuev-sued.de](http://www.tuev-sued.de)

Identifikační číslo notifikovaného subjektu: 0123

Toto ES prohlášení o shodě nebude platné, pokud bude výrobek změněn  
nebo přestavěn bez souhlasu výrobce.

#### **Za přípravu technické dokumentace odpovídá:**

Grzegorz Kowalczyk, Kietlin, ul. Spacerowa 3, 97-500 Radomsko, Polsko.

Kietlin, 31. 3. 2017

Místo a datum vystavení

**Mgr. Grzegorz Kowalczyk**

Příjmení, jméno a funkce oprávněné osoby

F.H. GEKO  
97-500 Radomsko  
ul. Spacerowa 3, Kietlin, Polsko  
http: www.geko.pl  
e-mail: serwis@geko.pl



### Záruční list

1. Název zařízení a číslo výrobku .....
2. Datum nákupu .....
3. Přesný popis hlášené závady, chyby. ....

V případě nedostatečného místa, prosím, pokračujte na zadní straně tohoto Listu s nahlášením.

4. Název a adresa distribučního místa, ve kterém byl výrobek zakoupen. ....
5. Razítko prodávajícího .....
- Datum a podpis. ....
6. Osobní kontaktní údaje, telefonní číslo. ....

### Záruční podmínky

V souladu se zákonem č. 136/2002 Sb. se na Vámi zakoupený výrobek poskytuje záruka na dobu 24 měsíců od data prodeje. V případě nákupu zboží používané pro obchodní nebo podnikatelskou činnost je záruční doba 12 měsíců. Záruka je poskytována pouze v případě, že jsou výrobky používány v souladu s návodem k obsluze a způsobu použití.

Ze záruky jsou vyjmuty všechny díly podléhající přirozenému opotřebení, přetížením, použitím výrobku k jiným účelům, než ke kterým je určen a na závady vzniklé při dopravě nebo nesprávným (neodborným) zacházením. Za nesprávné zacházení považujeme příklad, kdy nebyl brán zřetel na návod k obsluze a obecně závazné předpisy pro práci s výrobkem. Obdobně se hodnotí i pokus o neodbornou opravu nad rámec doporučené údržby.

Záruka se vztahuje výlučně na závady způsobené vadou materiálu, výrobní montáže nebo technologií zpracování.

Nárok na uplatnění záruky zaniká:

- 1) výrobek nebyl používán v souladu s návodem k obsluze
- 2) byl proveden jakýkoliv zásah do konstrukce stroje bez předchozího písemného souhlasu firmou KAXL s.r.o.
- 3) výrobek byl používán v jiných podmínkách nebo k jiným účelům, než ke kterým je určen
- 4) byla některá část výrobku nahrazena neoriginální součástí
- 5) k poškození výrobku nebo k nadměrnému opotřebení došlo vinou nedostatečné údržby
- 6) škody vzniklé působením vnějších mechanických, teplotních či chemických vlivů
- 7) vady byly způsobeny nevhodným skladováním, či manipulací s výrobkem
- 8) výrobek byl používán (pro daný typ výrobku) v agresivním prostředí např. prašném, vlhkém
- 9) výrobek byl použit nad rámec přípustného zatížení

Záruka se nevztahuje na položky, u kterých lze očekávat opotřebení v důsledku jejich normální funkce (např. opotřebení uhlíků, zapalovací svíčka atd.)

Pro provoz výrobků používejte pouze doporučené příslušenství a originální náhradní díly.

Nároky uplatňujte ihned po zjištění závady u prodejce, který Vám výrobek prodal, a informujte se o možnostech opravy v pověřené opravně. Nebude-li se na Vámi uplatňovanou závadu vztahovat záruka, budou Vám fakturovány práce a náklady spojené s kontrolou a montáží a demontáží součástí.

Při uplatňování nároků předložte řádně vyplněný záruční list nebo jiný doklad o koupi opatřený datem prodeje. Do opravy předávejte výrobek v čistém stavu, řádně vyčištěný, zbaven prachu či špíny. Spolu s výrobkem zašlete i jeho originální příslušenství k určení přesné diagnostiky závady.

Při zasílání dopravní službou vylijte z výrobku nespotřebované palivo a olej. Výrobek řádně zabalte, nejlépe do původního obalu tak, aby nedošlo k jeho poškození. Škody, způsobené nedostatečným zabalením zásilky, nelze uznat jako záruční vady!

Do motorů používejte jen paliva a oleje odpovídající klasifikace, popř. paliva a oleje doporučené značkovým prodejcem. Vzniklé škody, způsobené používáním nevhodného paliva a nevhodných olejů, Vám nebudou v záruce uznány.