

KRAFT&DELE

PROFESSIONAL

PNEUMATICKÝ RÁZOVÝ UTAHOVÁK 1/2 - SADA

KD1420 (LX-2060)

NÁVOD K OBSLUZE

Překlad návodu



PONECHTE SI TENTO NÁVOD K OBSLUZE

Tento dokument obsahuje pokyny týkající se bezpečnosti a obsluhy a také informace týkající se záruky. Návod spolu s dokladem o koupi by měl být uložen na suchém místě.



VAROVÁNÍ: Před použitím zařízení je potřeba se seznámit s tímto návodem k obsluze a postupovat v souladu s pokyny, které se týkají bezpečné obsluhy zařízení.

DŮLEŽITÉ:

Po zakoupení zařízení je potřeba se seznámit s tímto návodem k obsluze a postupovat v souladu s pokyny, které se týkají bezpečnosti obsluhy zařízení. Ponechte si prosím tento návod, abyste mohli do něj později nahlédnout.

Důležité informace týkající se bezpečnosti

- Dodržujte všechny pokyny

VAROVÁNÍ! Nesprávná obsluha a údržba tohoto výrobku mohou způsobit vážné zranění osob nebo poškození majetku. Před použitím zařízení si přečtěte tento návod k obsluze a všechny pokyny týkající se bezpečnosti.

Dodržujte všechna pravidla a předpisy týkající se používání zařízení v dílně nebo na pracovišti se zařízením.

UPOZORNĚNÍ	Před každým použitím zařízení zkontrolujte vzduchové hadice, zařízení a příslušenství, zda není poškozeno. Nepoužívejte poškozené zařízení kvůli riziku vážného nebezpečí zranění obsluhující osoby.
VAROVÁNÍ	Při práci se zařízením nepřekračujte hodnoty jmenovitého provozního tlaku.
VAROVÁNÍ	Při práci se zařízením nenoste hodinky, náušnice nebo volné oblečení.
VAROVÁNÍ	Neměňte příslušenství a neprovádějte žádné údržbářské práce, pokud je zařízení připojeno ke zdroji přívodu vzduchu.
UPOZORNĚNÍ	Používejte vhodnou ochranu sluchu a očí. Používejte ochranu očí, která odpovídá normě ANSI Z87.1
VAROVÁNÍ	Opotřebované a poškozené části zařízení by měly být vyměněny. Používejte pouze originální náhradní díly. Používání jiných součástí může být nebezpečné.
UPOZORNĚNÍ	Ujistěte se, že tlak dodávaný do zařízení je správný a nepřesahuje 90 PSI.
VAROVÁNÍ	Vzduchovou hadici udržujte mimo dosah tepla, maziv, chemikálií a ostrých hran. Před každým spuštěním zařízení vždy zkontrolujte vzduchovou hadici, zda není poškozená. Ujistěte se, že je hadice správně připojena k zařízení. Používejte příslušenství, které je určeno k použití s tímto zařízením.
UPOZORNĚNÍ	Vzhledem k možné přítomnosti azbestového prachu z brzdového obložení se doporučuje používat vhodnou ochranu dýchacích cest.
VAROVÁNÍ	Při práci se zařízením udržujte stabilní polohu. Používejte neklouzavou obuv.

VAROVÁNÍ	Děti a ostatní osoby by měly být mimo dosah pracoviště, kde se zařízení používá.
UPOZORNĚNÍ	<p>JE ZAKÁZÁNO používat zařízení pro jiné než určené účely.</p> <p>JE ZAKÁZÁNO používat poškozené nebo nepoužitelné zařízení.</p> <p>JE ZAKÁZÁNO používat zařízení, pokud uživatel nebyl proškolen z používání zařízení kvalifikovanou osobou.</p> <p>JE ZAKÁZÁNO přenášet zařízení tak, že ho držíte za vzduchovou hadici.</p>
VAROVÁNÍ	Pokud se zařízení nepoužívá, odpojte vzduchovou hadici a uložte ho na bezpečném a suchém místě mimo dosah dětí.
VAROVÁNÍ	Před připojením vzduchové hadice se vždy ujistěte, že je zařízení vypnuté.
VAROVÁNÍ	Zařízení musí být vždy čisté a namazané. Každodenní mazání je nezbytné k ochraně před korozí a možným poškozením.
VAROVÁNÍ	Nepřetěžujte zařízení. Pro maximální výkon používejte rázový utahovák při optimální rychlosti.
VAROVÁNÍ	Nezvyšujte tlak vzduchu nad úroveň určenou výrobcem. Příliš vysoký tlak může způsobit poškození zařízení. Přetížení zařízení způsobuje nadměrné opotřebení pohyblivých částí zařízení a poškození.
VAROVÁNÍ	Aby byla zajištěna bezpečnost a ochrana před případným poškozením zařízení nebo ohrožením uživatele, vždy před odložením zařízení počkejte, až se zařízení zcela zastaví.

Technické údaje

Rychlost bez zatížení	7,000 RPM	Hmotnost zařízení	4.8 lb
Typ pohonu	Čtyřhranný 1/2"	Rozměr konektoru pro přívod vzduchu	1/4" NPT
Maximální točivý moment	230 ft/lb / 312Nm	Doporučený průměr hadice	3/8"
Průměrná spotřeba vzduchu	108-230 l/min	Průměrná hladina hluku	92.6 dB(A)
Maximální pracovní tlak	6,2 barů	Maximální hladina hluku	103.6 dB(A)
Délka	8"	Vibrace rukojeti	9.2 ft/s2

Obsluha

Popis

Rázové utahováky jsou nástroje poháněné stlačeným vzduchem určené pro odšroubování a dotahování šroubů a matic. Rázové utahováky jsou vybaveny různými typy rázových mechanismů, např. ROCKING DOG, SINGLE HAMMER, PIN CLUTCH a TWIN HAMMER.

Mechanismy ROCKING DOG a SINGLE HAMMER se používají jako nástroje pro všeobecné použití u kutilů a hobby nadšenců. Utahováky s mechanismem TWIN HAMMER a PIN CLUTCH jsou určeny pro profesionály ve vulkanizačních dílnách, pro montáž na páscech a pro odšroubování šroubů s využitím vysokého točivého momentu.

Napájení vzduchem

1. Před připojením zařízení ke zdroji napájení vzduchem se ujistěte, že je vzduchový ventil (nebo spouštěč) v poloze "OFF".
2. Rázový utahovák vyžaduje tlak vzduchu 6,2 barů a průtok vzduchu 108 l/min.
3. Ujistěte se, že tlak dodávaného vzduchu během práce nepřekračuje 90 PSI. Příliš vysoký tlak vzduchu a znečištěný vzduch zkracují životnost výrobku a mohou způsobit poškození nebo zranění.
4. Zásobník vzduchového kompresoru vyprazdňujte denně. Zbývající voda v přívodní hadici může způsobit poškození utahováku.
5. Jednou týdně vyčistěte filtr přívodu vzduchu.
6. Tlak v systému by měl být zvýšen pomocí velmi dlouhých vzduchových hadic (více než 25 metrů). Doporučený průměr hadice je 3/8".
7. Udržujte hadici mimo dosah zdrojů tepla, oleje, chemikálií a ostrých hran. Zkontrolujte opotřebení hadice a ujistěte se, že všechna spojení jsou provedené správným způsobem.

Mazání

Doporučuje se používat automatické mazání systému (Obr. 4) vzhledem ke zvýšené životnosti zařízení. Mazací systém by měl být pravidelně kontrolován a doplněn olejem pro pneumatické nářadí. Správné nastavení mazacího systému se provádí umístěním listu papíru vedle výfukových otvorů a přidržení otevřené škrticí klapky přibližně na 30 sekund. Mazací systém je správně nastaven, jestliže je na papíru zachycena světlá skvrna od oleje.

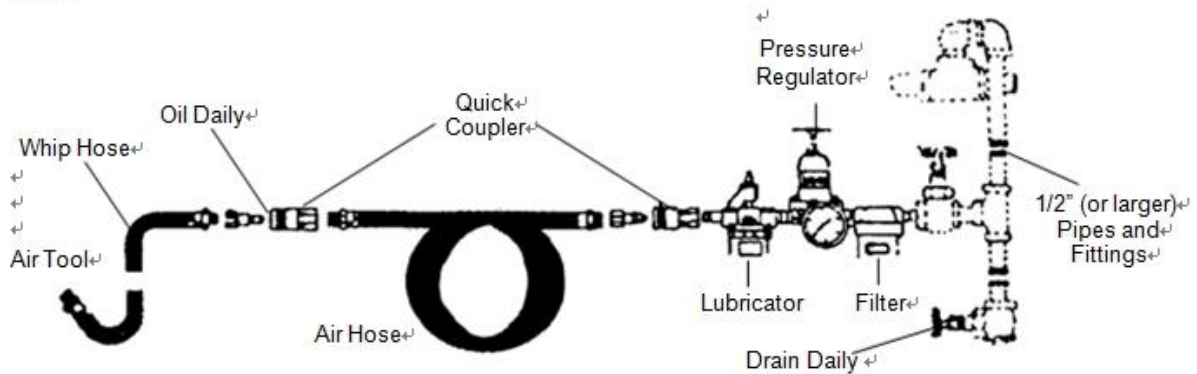
Pokud potřebujete uskladnit rázový utahovák na delší dobu (přes noc, přes víkend atd.), přidejte velké množství maziva. Zařízení by mělo být spuštěno na přibližně 30 sekund, abyste se ujistil, že olej byl rovnoměrně rozprostřen v systému zařízení. Zařízení by mělo být skladováno na čistém a suchém místě.

- Nejdůležitější je, aby bylo zařízení dostatečně namazáno - mazací systém by měl být opatřen správným množstvím maziva a měl by být správně nastaven. Bez řádného mazání nebude rázový utahovák správně fungovat.
- Používejte vhodné mazivo v mazacím systému zařízení. Mazivo by mělo být doplněno na příslušnou hladinu. Používejte pouze doporučená maziva, která jsou určena pro použití v pneumatických zařízeních. Náhrady mohou mít negativní vliv na gumové části zařízení.

DŮLEŽITÉ!

V případě, že zařízení není vybaveno automatickým mazacím systémem, měl by být rázový utahovák mazán pomocí 2 až 6 kapek oleje přímo přes konektor v opláštění zařízení. Toto by mělo být provedeno alespoň jednou denně nebo každé 2 hodiny práce v závislosti na pracovním prostředí.

Figure 4



Pokyny týkající se obsluhy zařízení

Mazání příklepového systému

Příklepový mechanismus by měl být mazán jednou za měsíc.

UPOZORNĚNÍ!

Před mazáním odpojte rázový utahovák od hadice s přívodem vzduchu.

1. Odpojte přívodní hadici od rázového utahováku.
2. Odšroubujte šroub plnicího otvoru oleje, který je umístěný na pravé straně zařízení nad spouští.
3. Nalijte asi 28 g oleje přes plnicí otvor oleje. Potom vyměňte šroub.
4. Připojte přívod vzduchu a spusťte zařízení na 20 - 30 sekund. Během této doby pohybujte zařízením, aby došlo k promazání celého mazacího systému.
5. Odšroubujte šroub a otevřete šroub plnicího otvoru oleje a slijte přebytečné množství maziva.
6. Pokud je olej špinavý, opakujte postup, dokud není olej světlý. Dotáhněte šroub.

Obsluha

UPOZORNĚNÍ!

Před použitím si přečtěte tyto informace a dodržujte všechna bezpečnostní opatření.

UPOZORNĚNÍ!

Odpojte od zařízení hadici s napájením vzduchu před výměnou jakýchkoliv částí zařízení - jinak by mohlo dojít k vážnému zranění.

Nastavení rychlosti

Rázový utahovák nelze použít k nastavování točivého momentu. Chcete-li nastavit točivý moment, použijte momentový klíč. Pro odšroubování šroubů nastavte regulátor na maximální nastavení. Při šroubování vždy používejte momentový klíč k dosažení správného točivého momentu šroubů.

VAROVÁNÍ!

Při opětovném dotahování dbejte na to, abyste šroub nepřetočili. Nastavte regulátor na minimální polohu a poté ho dotáhněte pomocí momentového klíče.

Nastavení zařízení

Chcete-li odšroubovat šroub, přesuňte tlačítko dopředu / dozadu (v horní části rukojeti) do zadní polohy. Chcete-li dotáhnout šroub, přesuňte tlačítko dopředu. Postupujte v opačném pořadí, pokud jsou šrouby našroubovány doleva. Nedotahujte šrouby.

1. Používejte pouze ty nástavce, které jsou určeny pro použití s rázovými utahováky. Umístěte nástavec na daný šroub.
2. Připojte utahovák k hadici s napájením vzduchu.
3. Stiskněte spoušť.
4. Chcete-li změnit směr otáčení, stiskněte tlačítko v horní části rukojeti. "R" - zpátečka, "F" – dopředu.
5. Nastavte průtok vzduchu pomocí ventilu, který reguluje průtok.
6. Ujistěte se, že přívod vzduchu je čistý a nepřesahuje tlak 90 PSI. Příliš vysoký tlak vzduchu a znečištěný vzduch zkracuje životnost výrobku a může způsobit poškození nebo zranění.
7. Děti by měly být mimo dosah zařízení a pracoviště, kde se zařízení používá.

K odšroubování matice NEPOUŽÍVEJTE zvláštní sílu.

Zařízení NESMÍ být ponecháno spuštěné po delší dobu, protože se zkracuje jeho životnost.

OBSLUHA ZAŘÍZENÍ

UPOZORNĚNÍ: Nedoporučuje se instalovat rychlospojky mezi zařízení a flexibilní hadici.

VAROVÁNÍ!

Použití flexibilní hadice zabraňuje náhodnému spuštění zařízení, pokud je stlačený vzduch připojen k systému. Navíc vibrace během provozu způsobují předčasné opotřebení rychlospojek.

Použití příliš malých spojek nebo hadic pro napájení vzduchu může způsobit pokles tlaku a snížit výkon zařízení. Doporučuje se používat spojky 3/8" se závitem 1/4" NPT. Většina kompresorů je vybavena krátkou hadicí 1/4". Pro správné fungování a větší pohodlí doporučujeme použít hadici 3/8". Hadice o délce přesahující 1,5 m by měly mít průměr 1/2".

VAROVÁNÍ!

Zařízení nikdy nepřenášejte taháním za hadici. Skladujte kabely mimo dosah zdrojů tepla, oleje a ostrých hran. Okamžitě vyměňte poškozenou, slabou nebo opotřebovanou hadici.

Údržba

UPOZORNĚNÍ!

Odpojte rázový utahovák od hadice s napájením vzduchu před výměnou nástavců, servisem nebo údržbou. Vyměňte nebo opravte poškozené součásti. Používejte pouze originální díly. Použití jiných dílů může být nebezpečné!

1. Rázový utahovák mažte každý den přidáním několika kapek oleje do přívodu vzduchu v zařízení.
2. Po použití zařízení vyčistěte. Nepoužívejte opotřebované nebo poškozené příslušenství.
3. Ztráta výkonu nebo nesprávné fungování zařízení může být důsledkem:
 - a) Nadměrné kondenzace vody ve vzduchovém systému, vlhkost nebo zablokování vzduchového systému, použití nesprávné velikosti nebo typu hadicové spojky. Chcete-li tento problém vyřešit, zkontrolujte přívod vzduchu.
 - b) Zbytky (gumové nebo jiné) mohou mít také vliv na výkon zařízení. Pokud je váš model vybaven vzduchovým filtrem, vyndejte ho a vyčistěte.
4. Pokud se zařízení nepoužívá, odpojte přívod vzduchu a odpojte hadici. Pak zařízení očistěte a skladujte na bezpečném a suchém místě mimo dosah dětí.

Skladování

Před uložením zařízení na delší dobu musí být namazáno. Nemažte motor zařízení příliš často.

UPOZORNĚNÍ!

Před mazáním odpojte od zařízení hadici s napájením vzduchu.

Ochrana životního prostředí

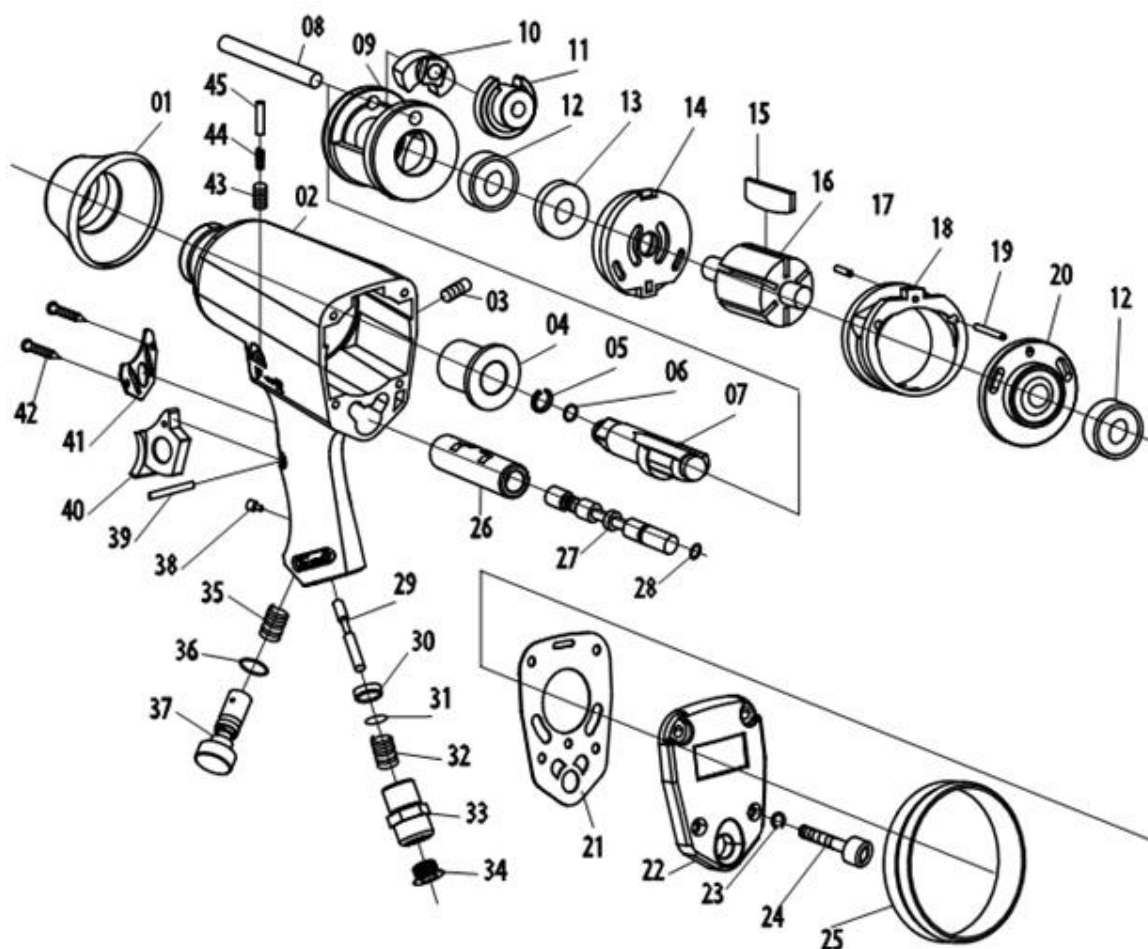


Elektrické výrobky nesmějí být likvidovány s domácím odpadem. Měly by být skladovány v určených recyklačních místech. Obraťte se na místní orgány ohledně informací o skladování elektrických zařízení.

Oprávněný zástupce výrobce: STALWART TRADING LIMITED

Adresa oprávněného zástupce: 45 Cromwell Court, Cromwell Road, Hove, East Sussex, BN3 3EF

Konstrukce zařízení a seznam náhradních dílů



Č.	POPIS	Č.	POPIS	Č.	POPIS
01	Ochranná guma	16	Rotor	31	Prvek zařízení
02	Opláštění	17	Prvek zařízení	32	Pružina
03	Šroub	18	Válec	33	Zátka přívodu vzduchu
04	Průchodka	19	Šroub	34	Kryt
05	Prstenec	20	Destička	35	Pružina
06	O-kroužek	21	Těsnění	36	O-kroužek
07	Prvek zařízení	22	Zadní krytka	37	Regulátor vzduchu
08	Prvek zařízení	23	Podložka	38	Šroub
09	Prvek zařízení	24	Šroub	39	Prvek zařízení
10	Prvek zařízení	25	Ochranná guma	40	Spoušť
11	Prvek zařízení	26	Průchodka	41	Kryt
12	Ložisko	27	Ventil	42	Šroub
13	Těsnění	28	O-kroužek	43	Šroub
14	Destička	29	Prvek zařízení	44	Pružina
15	Lopatka rotoru	30	Podložka	45	Prvek zařízení

KRAFT&DELE

PROHLÁŠENÍ O SHODĚ

Podle ISO/IEC Guide 22 a EN 45014

Oprávněný zástupce výrobce: STALWART Trading Limited

Adresa oprávněného zástupce: 45 Cromwell Court, Cromwell Road, Hove, East Sussex, BN3 3EF

PROHLAŠUJEME, ŽE VÝROBEK JE V SOULADU S EVROPSKÝMI NORMAMI

Název výrobku: Pneumatický rázový utahovák (označený ochrannou známkou Kraft&Dele)

Model (obchodní označení): LX-2060 / KD1420

Údaje o výrobku: Pracovní tlak 6 barů

Spotřeba vzduchu 108-230 l/min

Výstupní prodloužení ½"

Prohlášení:

Výrodek, na který se toto prohlášení vztahuje, splňuje požadavky Směrnic ES:

1. 2006/42/EC Machinery Directive
2. 2011/65/EU ROHS 2 Directive
3. 2000/14/ES Noise Emission Directive

Podle norem:

EN ISO 11148-6:2010; EN 50581:2012; EN ISO 3744:2010

Certifikát s číslem SH12060168-V1 vydaný společností Intertek Testing Services Shanghai (Building No.86, 1198 Qinzhou Road North, Caohejing Development Zone, Shanghai 200233, Čína) ze dne 18. 6. 2012.

Osoba zodpovědná za přípravu technické dokumentace: Rafał Orzechowski, 45 Cromwell Court, Cromwell Road, Hove, East Sussex, BN3 3EF

Hove, 17. 2. 2017

Záruční list

1. Název zařízení a číslo výrobku
2. Datum nákupu
3. Přesný popis hlášené závady, chyby.

.....

V případě nedostatečného místa, prosím, pokračujte na zadní straně tohoto Listu s nahlášením.

4. Název a adresa distribučního místa, ve kterém byl výrobek zakoupen.

5. Razítko prodávajícího

Datum a podpis.

6. Osobní kontaktní údaje, telefonní číslo.

Záruční podmínky

V souladu se zákonem č. 136/2002 Sb. se na Vámi zakoupený výrobek poskytuje záruka na dobu 24 měsíců od data prodeje. V případě nákupu zboží používané pro obchodní nebo podnikatelskou činnost je záruční doba 12 měsíců. Záruka je poskytována pouze v případě, že jsou výrobky používány v souladu s návodem k obsluze a způsobu použití.

Ze záruky jsou vyjmuty všechny díly podléhající přirozenému opotřebení, přetížením, použitím výrobku k jiným účelům, než ke kterým je určen a na závady vzniklé při dopravě nebo nesprávným (neodborným) zacházením. Za nesprávné zacházení považujeme příklad, kdy nebyl brán zřetel na návod k obsluze a obecně závazné předpisy pro práci s výrobkem. Obdobně se hodnotí i pokus o neodbornou opravu nad rámec doporučené údržby.

Záruka se vztahuje výlučně na závady způsobené vadou materiálu, výrobní montáží nebo technologií zpracování.

Nárok na uplatnění záruky zaniká:

- 1) výrobek nebyl používán v souladu s návodem k obsluze
- 2) byl proveden jakýkoliv zásah do konstrukce stroje bez předchozího písemného souhlasu firmou KAXL s.r.o.
- 3) výrobek byl používán v jiných podmínkách nebo k jiným účelům, než ke kterým je určen
- 4) byla některá část výrobku nahrazena neoriginální součástí
- 5) k poškození výrobku nebo k nadměrnému opotřebení došlo vinou nedostatečné údržby
- 6) škody vzniklé působením vnějších mechanických, teplotních či chemických vlivů
- 7) vady byly způsobeny nevhodným skladováním, či manipulací s výrobkem
- 8) výrobek byl používán (pro daný typ výrobku) v agresivním prostředí např. prašném, vlhkém
- 9) výrobek byl použit nad rámec přípustného zatížení

Záruka se nevztahuje na položky, u kterých lze očekávat opotřebení v důsledku jejich normální funkce (např. opotřebení uhlíků, zapalovací svíčka atd.)

Pro provoz výrobků používejte pouze doporučené příslušenství a originální náhradní díly.

Nároky uplatňujte ihned po zjištění závady u prodejce, který Vám výrobek prodal, a informujte se o možnostech opravy v pověřené opravně. Nebude-li se na Vámi uplatňovanou závadu vztahovat záruka, budou Vám fakturovány práce a náklady spojené s kontrolou a montáží a demontáží součástí.

Při uplatňování nároků předložte řádně vyplněný záruční list nebo jiný doklad o koupi opatřený datem prodeje.

Do opravy předávejte výrobek v čistém stavu, řádně vyčištěný, zbaven prachu či špíny. Spolu s výrobkem zašlete i jeho originální příslušenství k určení přesné diagnostiky závady.

Při zasílání dopravní službou vylijte z výrobku nespotřebované palivo a olej. Výrobek řádně zabalte, nejlépe do původního obalu tak, aby nedošlo k jeho poškození. Škody, způsobené nedostatečným zabalením zásilky, nelze uznat jako záruční vady!

Do motorů používejte jen paliva a oleje odpovídající klasifikace, popř. paliva a oleje doporučené značkovým prodejcem. Vzniklé škody, způsobené používáním nevhodného paliva a nevhodných olejů, Vám nebudou v záruce uznány.