

NÁVOD K OBSLUZE

ROXTA
-machinery



**Kombi bruska
RBP - 100**

ES/EU PROHLÁŠENÍ O SHODĚ
EC/EU Declaration of conformity

Výrobce/Manufacturer:

PROMA Machinery s. r. o.

Adresa/Address:

Prokopova 148/15, 13000 Praha 3

IČ/ID:

24262706

Jméno a adresa osoby pověřené sestavením technické dokumentace podle Směrnice 2006/42/EC, (NV č. 176/2008 Sb.) /Name and address of the person authorised to compile the technical file according to Directive 2006/42/EC

PROMA Machinery s. r. o., Prokopova 148/15, 13000 Praha 3

Předmět prohlášení/Object of the declaration:

Kombi bruska typ RBP-100

Výrobní číslo/Serial number:

.....

Popis/Description:

Kombi bruska je určena pro broušení dřeva, kovů i plastů, odstraňování starého laku, odrezování, leštění, srážení hran, apod. Je vhodná pro amatérské práce, ale i pro malou a střední sériovou výrobu. Pevná konstrukce zaručuje přesné broušení. Brusku lze použít také k ostření nástrojů, vrtáků, noží a zahradnického nářadí.

Základní technické údaje:

Napájecí napětí a kmitočet:	230 V, 50 Hz
Výkon motoru:	350 W
Otáčky motoru:	1 450 n.min ⁻¹
Rozměry pásu:	100 x 914 mm
Průměr kotouče:	150 mm
Hmotnost:	12 kg

Výše popsaný předmět prohlášení je ve shodě s příslušnými harmonizačními právními předpisy Evropské unie/The object of the declaration described above is in conformity with the relevant Union harmonisation legislation:

Strojní zařízení - NV č. 176/2008 Sb.
Machinery - Directive 2006/42/EC,
Elektrické zařízení nízkého napětí - NV č. 118/2016 Sb.
Low Voltage - Directive 2014/35/EU,
Elektromagnetická kompatibilita - NV č. 117/2016 Sb.
Electromagnetic Compatibility (EMC) - Directive 2014/30/EU,

Harmonizované technické normy, které byly použity, nebo jiné technické specifikace, na jejichž základě se shoda prohlašuje/The relevant harmonised standards used or reference to the other technical specification in relation to which conformity is declared:

ČSN EN ISO 12100:2011, ČSN EN 61029-1 ed. 3:2009 + A11:2011
ČSN EN 55014-1 ed. 4:2017, ČSN EN 55014-2 ed. 2:2017

Poznámka: Veškeré předpisy byly použity ve znění jejich změn a doplňků platných v době vydání tohoto prohlášení bez jejich citování.

Note: All regulations were applied in wording of later amendments and modifications valid at the time of this declaration issue without any citation of them.

Místo a datum vydání tohoto prohlášení/Place and date of this declaration issue: Praha, 2021-01-29

Osoba zmocněná k podpisu za výrobce/Signed by the person entitled to deal in the name of producer: Ing Pavel Tlustý

Jméno/Name: Ing Pavel Tlustý

Funkce/Grade: General Manager

Podpis/Signature:



OBSAH

- | | |
|-----------------------------|-------------------------------------|
| 1) Obsah balení | 10) Obsluha stroje |
| 2) Úvod | 11) Elektrický systém |
| 3) Účel použití | 12) Údržba brusky |
| 4) Technická data | 13) Seznam součástí |
| 5) Hodnoty hluku zařízení | 14) Příslušenství a doplňky |
| 6) Bezpečnostní štítky | 15) Rozebrání a likvidace |
| 7) Části stroje | 16) Rozkreslení stroje |
| 8) Konstrukce brusky | 17) Všeobecné bezpečnostní předpisy |
| 9) Montáž a seřízení brusky | |

1 Obsah balení

Kombi bruska je dodávána částečně demontovaná v papírované krabici s polystyrénovou výplní a s tímto příslušenstvím:

- | | |
|---------------------------|------------------------------|
| 1) brusný disk s kotoučem | 5) kryt brusného kotouče |
| 2) pracovní stolek | 6) gumové patice stolku 4 ks |
| 3) posuvný úhloměr | 7) montážní šrouby a nářadí |
| 4) doraz brusného pásu | 8) návod k použití |

2 Úvod

Vážený zákazníku, děkujeme Vám za zakoupení kombinované brusky RBP-100 od firmy SA Trade s.r.o. Tento stroj je vybaven bezpečnostním zařízením na ochranu obsluhy a stroje při jeho běžném technologickém využití. Tato opatření však nemohou pokrýt všechny bezpečnostní aspekty, a proto je třeba, aby obsluhující dříve, než začne stroj používat, pozorně přečetl tento návod a porozuměl mu. Vyloučí se tím chyby jak při instalaci stroje, tak i při vlastním provozu. Nepokoušejte se proto uvést stroj do provozu dříve, než jste si přečetli všechny instrukce a dokud jste neporozuměli každé funkci a postupu.

Dbejte zejména bezpečnostních instrukcí uvedených na štítcích, kterými je opatřen. Tyto štítky neodstraňujte ani nepoškozujte.

3 Účel použití

Kombi bruska je určena pro broušení kovových a dřevěných součástí, dílců a pro ostření nástrojů (vrtáky, sekáče, nože, zahradnické nářadí atd.). Podle použitého brusného pásu lze používat na různé druhy materiálu. Využití najde v nástrojařských dílnách, údržbách, malých a středních výrobních provozech.



Upozornění: Jelikož se tyto brusky řadí svou konstrukcí do skupin strojů s chlazenými elektromotory, jsou vhodné k trvalejšímu zatížení.

4 Technická data

Rozměr pásu	100x914 mm
Rychlost pásu	292 m/min.
Průměr kotouče	150 mm
Napětí	1/N/PE AC 230V 50 Hz
Příkon	350 W
Krytí motoru	IP20
Otáčky motoru	1 450 ot./min.
Hmotnost	12 kg

5 Hodnoty hluku zařízení

Emisní hladina akustického tlaku A na pracovním místě

$L_{PA} = 77$ dB, nejistota K= 3 dB

(měřeno podle ČSN EN ISO 11201 pracovní režim - naprázdno).

Hladina akustického výkonu $L_{WA} = 90$ dB, nejistota K= 3 dB

(měřeno podle ČSN EN ISO 3744 pracovní režim - naprázdno).

6 Bezpečnostní štítky



1



2



3



4



5

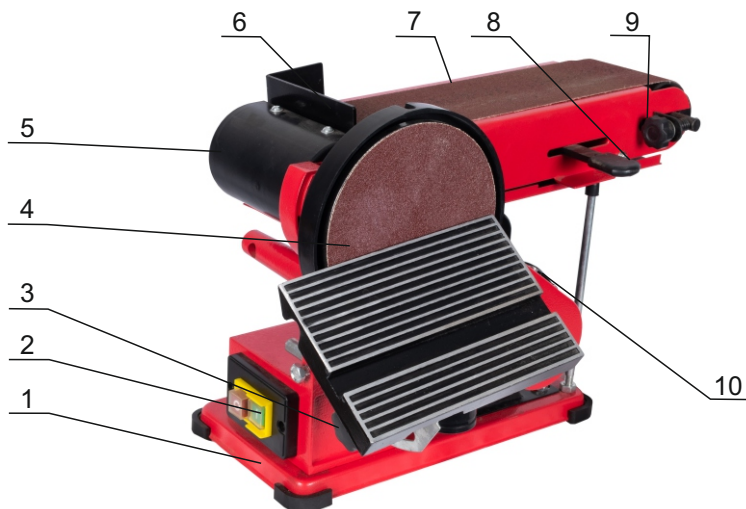
NAPNOUT ‹‹ ›› UVOLNIT

6

Význam a umístění bezpečnostních štítků

- 1) Pozor! Před započetím práce na brusce čtěte návod k použití! (štítek je umístěn u vypínače)
- 2) Pozor! Při práci na stroji používejte ochranné pomůcky zraku! (štítek je umístěn u vypínače)
- 3) Pozor! Nepracujte na stroji v rukavicích! (štítek je umístěn na přední části motoru)
- 4) Upozornění: Pás se musí otáčet směrem udávaným tímto štítkem! (štítky jsou umístěny na krytech zařízení)
- 5) Pozor! Při sejmutém krytu - nebezpečí úrazu elektrickým proudem ! (štítek je umístěn na spodním krytu brusky a u vypínače)
- 6) Štítek upozorňuje na páku, která slouží k napnutí pásu.(je umístěn na krytu brusky)

7 Části stroje



- 1) podstavec brusky
- 2) vypínač
- 3) šroub náklonného stolu
- 4) brusný disk
- 5) kryt válce

- 6) opěrka brusného pásu
- 7) brusný pás
- 8) páka napínání brusného pásu
- 9) šroub pro vystředění brusného pásu
- 10) motor

8 Konstrukce brusky

Konstrukce kombi brusky je tvořena z plechových a litinových dílů. Pohon zajišťuje elektrický jednofázový motor. Na kombinované brusce jsou dvě příruby na odsávací trubice o průměrech 19/33 mm.

Kombi bruska je určena pro broušení dřeva, kovu i plastů (odstraňování starého laku, odrezování, leštění, srážení hran apod.). Je vhodná pro domácí a kutilské práce. Nedoporučuje se jí používat v profesionálních a řemeslnických dílnách a trvale ji zatěžovat. Stabilní konstrukce zaručuje jednoduchost a pevnost stroje. Na kombi brusce lze využít mnoho variabilních způsobů broušení.

9 Montáž a seřízení brusky

Nejprve překontrolujte, zda obsah balení odpovídá seznamu uvedeném v kapitole obsah balení tohoto návodu. Bruska je dodávána částečně demontovaná. Dále postupujte podle pokynů a obrázků v této kapitole.



Upozornění! Po vybalení a smontování brusky doporučujeme nejprve provést (5 min) zkušební záběh (naprázdno). Odpovídajícím způsobem je třeba zajistit bezpečnost okolního prostředí.

Montáž

Bruska je dodávána částečně demontovaná. Pro kompletaci nasadte a sešroubujte doraz brusného pásu, kryt brusného kotouče, kotouč a pracovní stolek brusky.

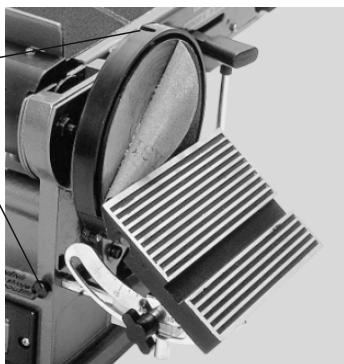
Nasadte doraz brusného pásu (1) a připevněte pomocí šroubu (2).

1
2



3

4



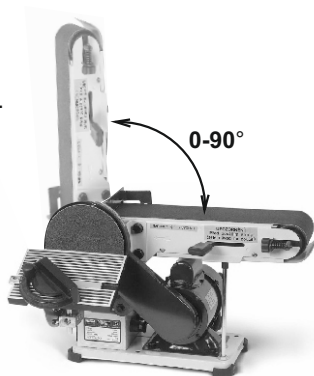
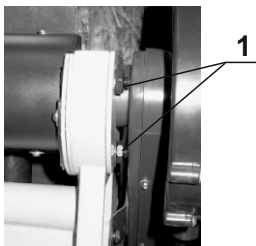
Nasadte brusný kotouč a dotáhněte ho přiloženým imbus šroubem (3). Náklonný pracovní stolek připevněte šroubem (4) a připevněte pomocí šroubu (2).

Na spodní část kotouče nasadte kryt a dotáhněte proti uvolnění.

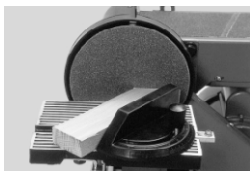
Nastavení sklonu brusky

Konstrukce brusky umožňuje měnit sklon pásu 0-90°. Pomocí šroubů lze pás naklápět!

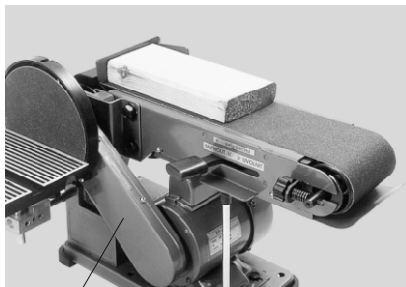
Povolte šrouby (1) naklopte rameno pásu do požadované polohy a šrouby zpět dotáhněte.



Na brusce lze také nastavit úhel sklonu u pracovního stolku, který lze umístit buď k brusnému kotouči, nebo k brusnému pásu (ve vertikální poloze) - viz obrázky.

**Výměna hnacího řemenu**

Před spuštěním stroje proveďte napnutí klínového řemene, který zajišťuje pohon disku i pásu brusky. Řemen je pod plastovým krytem (viz obrázek). Tento klínový řemen by se měl prohnut přibližně 0,5 mm při stlačení prstem. Příliš napnutý klínový řemen má negativní vliv jak na životnost samotného řemenu, tak i na ložiska hnacího válce a motoru. K napnutí klínového řemenu slouží šrouby v patci motoru. Klínový řemen, který je vhodný pro brusku má označení 10x530Li.



kryt klínového řemene



Upozornění! Při manipulaci dbejte zvýšené opatrnosti.

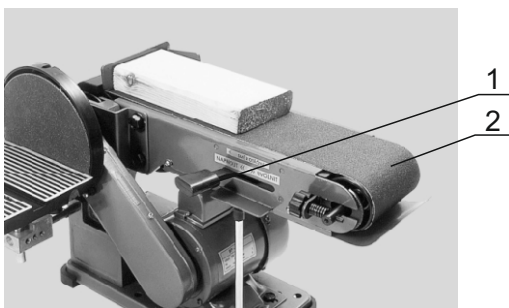
Nebezpečí úrazu nekontrolovaným pohybem brusky po jejím povolení.

POZOR!:

Zákaz používání poškozených brousících kotoučů a pásů!

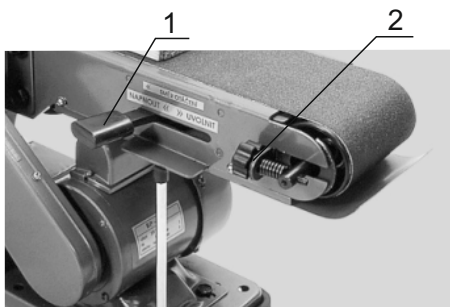
Výměna brusného pásu

Odpojte stroj od elektrické sítě. Odmontujte zajišťovací šrouby krytů a odstraňte je. Povolte páku napínání pásu číslo 1. Odstraňte starý pás číslo 2 a očistěte pásová kola. Nasaďte nový pás (100 x 915mm). **POZOR!** Pás nasaďte ve správném směru otáčení (je označen šipkou na spodní straně). Nasaďte všechny kryty zpět.



Seřízení brusného pásu

Po nasazení brusného pásu a krytů seřídte jeho klidný chod. Pomocí páky (1) napněte pás, aby nedocházelo k jeho případnému prokluzu. Šroubem (2) vystředěte pás na hnaném válci.



Výměna brusného disku

Odpojte stroj od elektrické sítě. Odmontujte pracovní stůlek brusky a zajišťovací šrouby krytu a odstraňte ho. Odlepte starý kotouč číslo 2 a očistěte disk. Nasaďte nový kotouč (průměr 150 mm) a pečlivě ho přilepte. Dbejte na to, aby při lepení nevznikla nerovnost nebo ohyb na disku. Nasaďte kryt a stůlek zpět na brusku.



10 Obsluha stroje

Obslužná místa

Kombinovaná bruska RBP-100 je určena pro obsluhování pouze jedním pracovníkem. Jediné pracovní místo je z čela brusky (u vypínače).

Elektrický vypínač

Stroj se spouští zeleným vypínačem "I",
zastavuje se červeným tlačítkem "0" (viz. obrázek).



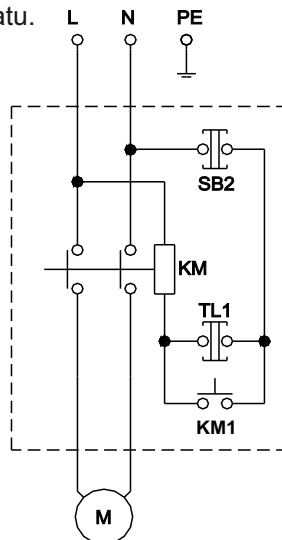
11 Elektrický systém

Elektrický systém je zapojen dle uvedeného schématu.

Napětí 1 / N / PE AC 230 V 50 Hz
Jištění 10 A

Schéma zapojení

L..... fázový vodič
N..... střední vodič
PE..... ochranný vodič
SB2..... stop tlačítko
(při zavřeném krytu vypínače nouzové
tlačítko STOP)
TL1..... start tlačítko
KM1..... spínací kontakt
KM..... cívka stykače
M..... motor



12 Údržba brusky



Nebezpečí: Práce s elektrickým zařízením smí provádět pouze pracovník s odpovídající elektrotechnickou kvalifikací.



Varování: Doporučené jištění stroje má být provedeno jističem s jmenovitým proudem 10 A předřazeném v domovní elektroinstalaci.



Upozornění: Před použitím stroje se seznamte s ovládacími prvky, jejich funkcí a umístěním.



Varování: Před veškerými opravami, seřizováním, údržbářskými činnostmi vždy vytáhněte vidlici pohyblivého přívodu ze síťové zásuvky.

Mazání

Kombinovaná bruska je vybavena jednořadými oboustranně zakrytými kuličkovými ložisky, která mají trvalé mazání a jsou bezúdržbová.

13 Seznam součástí

Seznam součástí naleznete v kapitole 16 (Rozkreslení stroje). V této dokumentaci je stroj rozkreslen na jednotlivé části a součásti, které lze objednat tímto způsobem:

Při objednání náhradních dílů, udávejte vždy v zájmu rychlého a přesného vyřízení tyto údaje:

- A) typovou značku přístroje RBP-100
- B) zakázkové číslo stroje - číslo stroje
- C) rok výroby a datum odeslání stroje
- D) číslo a název dílu podle kapitoly 16 tohoto návodu
- E) počet kusů

Náhradní díly zajišťuje po dohodě servisní firma distributora: servis@satrade.cz

14 Příslušenství a doplňky

Základní příslušenství - jsou veškeré součásti a dílce, které jsou dodávány přímo na stroji, nebo se strojem (je uvedeno v kapitole 1, Obsah balení).

Zvláštní příslušenství - je doplňující příslušenství, které lze dokoupit. Je uvedeno v aktualizovaném nabídkovém katalogu. Tento katalog dostanete zdarma na vyžádání v našich pobočkách. Případná konzultace o použití zvláštního příslušenství je také možná s naším servisním technikem.

15 Rozebírání a likvidace

Po uplynutí doby životnosti stroje nebo v okamžiku, kdy by jeho oprava byla neekonomická, se provede celková demontáž stroje.

Při demontáži stroje je nutné dodržovat obecně platné bezpečnostní předpisy pro bezpečné provedení všech prací.

Po celkové demontáži stroje se jednotlivé části likvidují v souladu s požadavky zákona o odpadech č. 185/2001 Sb., ve znění pozdějších předpisů.

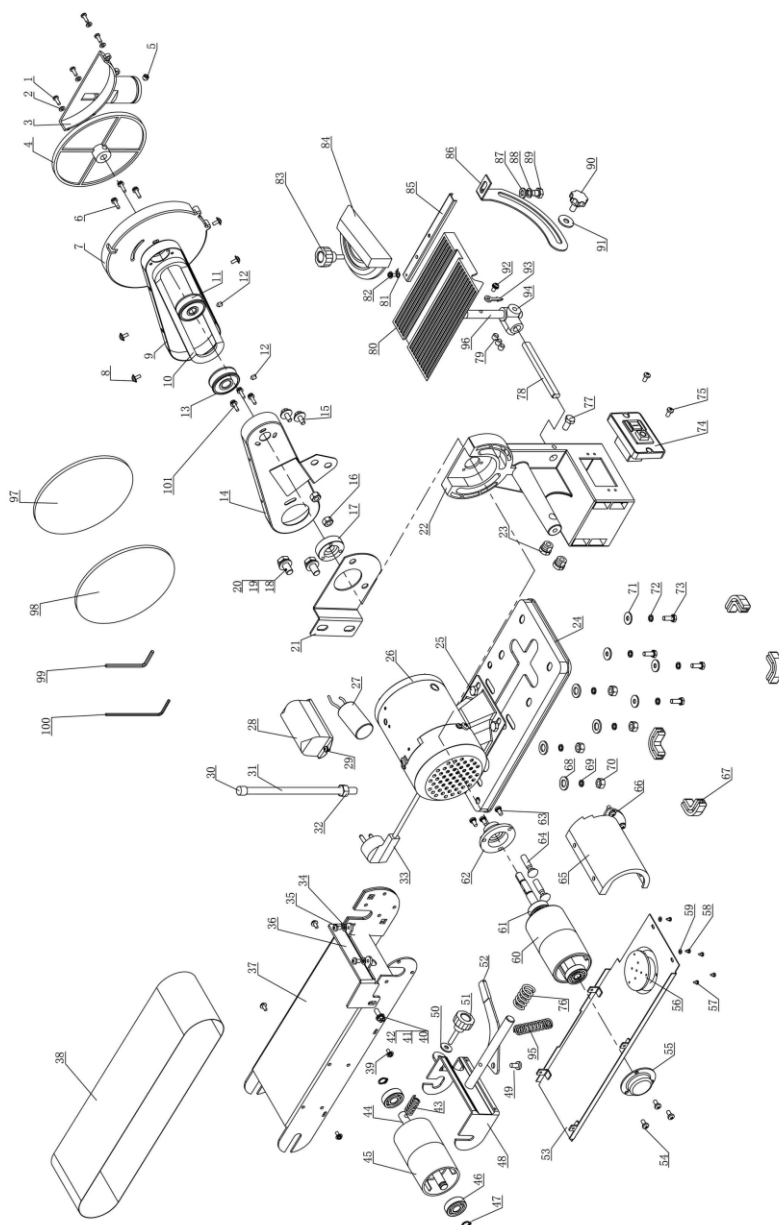
Kovové části se likvidují tak, že se roztřídí podle druhu kovů a nabídnou k odprodeji organizaci zabývající se sběrem druhotných surovin.

Části z plastických hmot a pryže, které nepodléhají přirozenému rozpadu, se roztřídí a nabídnou se k odprodeji organizaci zabývající se sběrem těchto druhotných surovin.

Části elektrických zařízení se odevzdají organizaci pověřené sběrem elektroodpadu.

POZOR!: S ohledem na ochranu životního prostředí je zakázáno likvidovat části z plastických hmot a pryže spalováním! (zákon o ochraně ovzduší č. 201/2012 Sb.)

16 Rozkreslení stroje



8:51

17 Všeobecné bezpečnostní předpisy

Tento stroj je navržen a vyroben s respektováním všech bezpečnostních požadavků obsažených v předpisech a technických normách, které se na strojní a elektrické zařízení vztahují.

Stroj je vybaven bezpečnostním zařízením, které chrání jednak obsluhu tak i stroj a jeho okolí před nebezpečím. Přes to však není možné vyloučit všechna nebezpečí, která mohou v různých situacích, při používání stroje nastat. Proto je nutné, aby obsluha, před tím než začne stroj používat, pozorně přečetla tento návod k použití a pochopila význam všech informací a pokynů pro zajištění bezpečnosti.

Pro zajištění bezpečného používání stroje je stroj opatřen štítky s bezpečnostními informacemi nebo pokyny. Tyto bezpečnostní štítky udržujte v čitelném stavu, při jejich poškození nebo nečitelnosti je nahraďte novými., viz kapitola 6 tohoto návodu.

Základní pokyny pro zajištění bezpečnosti

Během používání stroje musí obsluha brát v úvahu i další nebezpečí vyplývající z místních podmínek nebo vlastností zpracovávaného materiálu.

Nebezpečí úrazu elektrickým proudem

Po otevření krytů prostorů s elektrickým zařízením (např. ovládací panely, svorkovnice elektromotorů) hrozí nebezpečí úrazu elektrickým proudem při dotyku s částmi určenými k vedení proudu. Pokud není hlavní vypínač stroje ve vypnuté poloze, nebo není jiným způsobem zajištěn vypnutý stav elektrického zařízení stroje, neotvírejte kryty elektrického zařízení.

Práce na elektrickém zařízení může provádět pouze pracovník s odpovídající elektrotechnickou kvalifikací podle Vyhlášky č. 50/1978 Sb.

Zapamatujte si místo, kde je na stroji umístěn vypínač elektrického zařízení, případně vypínací tlačítko pro nouzové vypnutí stroje a odvrácení nebezpečného stavu.

Při práci se strojem si obsluha musí uvědomovat nebezpečí způsobená elektrickým proudem:

- Nebezpečí při přímém nebo nepřímém dotyku s částmi určených pro vedení elektrického proudu (živé části), při odstranění krytů elektrických zařízení nebo při poškození izolačních částí.
- Nebezpečí úrazu elektrickým proudem při dotyku s neživými částmi stroje, při poruše na jeho elektrickém zařízení.
- Nebezpečí úrazu elektrickým proudem způsobené poškozenými částmi elektrického zařízení (ovladače).

Nebezpečí úrazu od pohybujících se mechanických částí stroje

Pro zajištění bezpečné práce se strojem je nutné se seznámit:

- S funkcí pracovních částí stroje, jsou to části, které z hlediska funkce stroje není možné zcela zakrýt, a představují nebezpečí pro obsluhu.
- S funkcí všech ovladačů (elektrických, mechanických).
- S funkcí pevných i odnímatelných ochranných krytů.

Při práci se strojem si obsluha musí uvědomovat také následující nebezpečí

- Nebezpečí pohmoždění prstů, ruky, případně i nohy při demontáži částí stroje.
- Nebezpečí poranění způsobené pádem demontovaných částí stroje při údržbě a opravách, nebo při neopatrném přemísťování těchto částí.
- Nebezpečí poranění způsobené pohybujícími se částmi stroje při odstraňování ochranných krytů.
- Nebezpečí poranění způsobené pohybujícími se částmi při chodu stroje při zakázaném přibližování k pracovnímu ústrojí stroje.
- Nebezpečí poranění způsobené pádem stroje při nevhodné manipulaci se strojem při jeho přemísťování nebo dopravě.
- Nebezpečí poranění zakopnutí nebo uklouznutí způsobené pohyblivým přívodem stroje ležící na zemi.
- Nebezpečí zachycení části oděvu obsluhy rotujícími částmi stroje při používání nevhodných nebo nedostatečně zapnutých oděvů.
- Nebezpečí zachycení volných dlouhých vlasů obsluhy rotujícími částmi stroje.

Zbytková nebezpečí

Je nutné si uvědomovat nebezpečí, které hrozí od rotujících nebo jinak se pohybujících částí stroje, které se podílejí na pracovním procesu. Některé tyto části není možné z hlediska funkce stroje úplně zakrýt ochrannými kryty. Na tato nebezpečí upozorňuje bezpečnostní značení přímo na stroji (viz kapitola 6 tohoto návodu).

Nebezpečí vzniku požáru

V blízkosti stroje umístěte hasicí přístroj určený pro hašení elektrických zařízení (např. CO₂, nebo práškový).

Fyzický a duševní stav obsluhy

- Pracovník obsluhující stroj trpící závratěmi, fyzickým oslabením, mdlobami, nebo jinými zdravotními problémy, které způsobují neschopnost uvědomovat si nebezpečí, nesmí na stroji pracovat.
- Pracovník pod vlivem drog nebo alkoholu nesmí na stroji pracovat.

Nebezpečný stav může vzniknout také vinou obsluhy - pro minimalizaci těchto nebezpečí musí obsluha dodržovat tyto pokyny:

- Před spuštěním stroje zkontrolovat, zda jsou všechny ochranné kryty na svém místě a zda se na stroji nevyskytuje žádná viditelná závada. Nezakryté části elektrického zařízení mohou být, po vniknutí nečistot příčinou poškození stroje, nebo vzniku požáru.
- Stroj s poškozeným ochranným krytem nebo poškozenými částmi elektrického zařízení nespouštějte.
- Po spuštění stroje ověřit zda některé části stroje nezpůsobují nadměrný hluk, nebo zda se nadměrně nechvějí, při zjištění jakéhokoliv mimořádného stavu ihned vypnout stroj a informovat o stavu odpovědného pracovníka.
- Za žádných okolností se nedotýkat pohybujících se částí stroje.
- Neustále udržovat pořádek a čisto v okolí stroje.
- Údržbu a seřizování stroje provádět jenom při zajištěném vypnutém stavu elektrického zařízení stroje (vypnutý vypínač, vypnutý jistič v přívodu stroje).
- Neprovádět na stroji žádné úpravy nebo změny, které nejsou uvedeny v tomto návodu k použití, může dojít k poškození stroje nebo jeho okolí, může vzniknout nebezpečný stav a ohrožení bezpečnosti osob.
- V pravidelných lhůtách, které jsou stanoveny technickými předpisy, zajistit provedení revize elektrického zařízení stroje.
- Po skončení práce se strojem vypnout hlavní vypínač stroje a zajistěte jeho vypnutý stav vytažením vidlice pohyblivého přívodu ze síťové zásuvky.

Při práci na stroji je povinností obsluhy používat osobní ochranné prostředky jako jsou:

- ochrana zraku (brýle nebo obličejový štít)
- ochrana sluchu (chrániče sluchu)
- ochrana nohou (pevné boty s vyztuženou špičkou a protiskluzovou podrážkou)
- v případě překážek nad hlavou ochrana hlavy (helma)

- v případě práce, při které vzniká prach, ochranu horních dýchacích orgánů (respirátor)
- při údržbě a čištění stroje, kdy je zajištěn vypnutý stav stroje, používejte ochranné rukavice

Zakázané činnosti a použití

- Zapínat vypínač elektrického zřízení stroje, je-li demontováno nebo poškozeno některé ochranné zařízení (kryty elektrického zařízení, kryty nebezpečných mechanických částí)!
- Odstraňovat nebo odklápět bezpečnostní kryty za chodu stroje a vyřazovat z činnosti ochranné a pojistné zařízení!
- Přibližovat se po spuštění stroje na dosah k jeho pohybujícím se částem!
- Provádět jakékoliv zásahy do konstrukce stroje!
- Seřizovat stroj za chodu!
- Provádět údržbu, čištění a opravy, není-li zajištěn vypnutý stav elektrických obvodů stroje!
- Zasahovat do pracovního prostoru stroje jakýmkoli nářadím, nástrojem, nebo rukou pokud se vřeteno otáčí!
- Pracovat na stroji v rukavicích!
- Ponechávat stroj v chodu bez přítomnosti obsluhy!

SA Trade s. r. o., Vyšehradská 1349/2, 12800 Praha 2, CZECH REPUBLIC

