

Překlad původního návodu k používání

# GH

## GEKO HOME

**Multifunkční parní mop, ruční tlakový čistič 1500 W s příslušenstvím**  
**Typ: GH01-100, Model: HEB-808**



# GH

## GEKO HOME

**ČESKÝ JAZYK**



Před prvním použitím zařízení se prosím pečlivě seznámte s návodem k obsluze a uschovejte ho. Pokud bude zařízení předáno dalším osobám, mělo by být předáno společně s tímto návodem. Výrobce a dovozce nenesou odpovědnost, pokud nebudou dodržovány pravidla obsažené v tomto návodu.

## **BEZPEČNOSTNÍ POKYNY**

### *Použití v souladu s určením*

Zařízení je určeno k čištění povrchů odolných vůči působení vysokých teplot. Může být použito k čištění laminátových podlah, pokud jsou dodržovány následující pokyny:

1. Laminát musí být položen profesionálně, nesmí mít žádné mezery nebo škrábance, do kterých by mohla proniknout vlhkost.
2. Vždy vyzkoušejte působení zařízení na neviditelné části povrchu a po nějaké době zkontrolujte, zda laminát nezvlhnil nebo do něho nepronikla vlhkost.
3. Pokud na povrchu nevznikly žádné negativní účinky, pak můžete zařízením vyčistit celý povrch. Zařízení není vhodné k čištění nechráněných dřevěných podlah, měkkého plastu a dřevěného nábytku.

Zařízení nelze použít k čištění skleněných povrchů, protože horká pára může způsobit prasknutí skla.

Poradte se s odborníkem ohledně toho, zda lze určitý typ podlahové krytiny čistit parním mopem.

Zařízení je určeno pro domácí použití, nikoli pro výdělečnou činnost.

Používejte zařízení tak, jak je popsáno v návodu. Jakýkoliv jiný způsob použití bude považován, že je v rozporu s doporučeními.

### *Nebezpečí zranění*

- Fólii z obalu udržujte mimo dosah dětí a zvířat. Hrozí nebezpečí udušení.
  - Zařízení nesmí být používáno osobami (včetně dětí) s omezenými smyslovými nebo mentálními schopnostmi nebo osobami, které nemají zkušenosti a/nebo znalosti, ledaže by osoby používaly zařízení pod dohledem osob, které znají pravidla používání zařízení. Je třeba hlídat, aby děti zařízení nepoužívaly k hraní.
  - Nikdy nesměřujte parní koncovku ve směru lidí, zvířat nebo rostlin ani jiných křehkých předmětů.
  - Zařízení uchovávejte mimo dosah dětí.
  - Kabel pokládejte tak, aby nepředstavoval nebezpečí spojené s možností zakopnutí o něho.
  - Pozor! Nebezpečí popálení! Nesprávné použití zařízení může mít za následek zranění, popálení nebo úraz elektrickým proudem.
- Elektřina - nebezpečí úrazu elektrickým proudem
- Nikdy neponořujte zařízení do vody nebo jiných kapalin.
  - Zařízení není vhodné pro venkovní použití.
  - Zařízení lze připojit pouze k zásuvce, která byla odborně nainstalována a která splňuje technické požadavky zařízení.
  - Používejte pouze příslušenství dodané se zařízením nebo doporučené výrobcem.
  - Pokud se zařízení delší dobu nepoužívá, je třeba odpojit zástrčku ze zásuvky. Zástrčku je třeba odpojit ze zásuvky také během bouře a před čištěním zařízení.

- Při vyjímání zástrčky ze zásuvky zatáhněte za zástrčku, nikdy za kabel.
- Poškozený napájecí kabel je třeba předat k opravě do servisu výrobce nebo do specializované dílny.
- Nikdy nepoužívejte zařízení bez dozoru.

#### *Bezpečnostní pokyny pro toto zařízení*

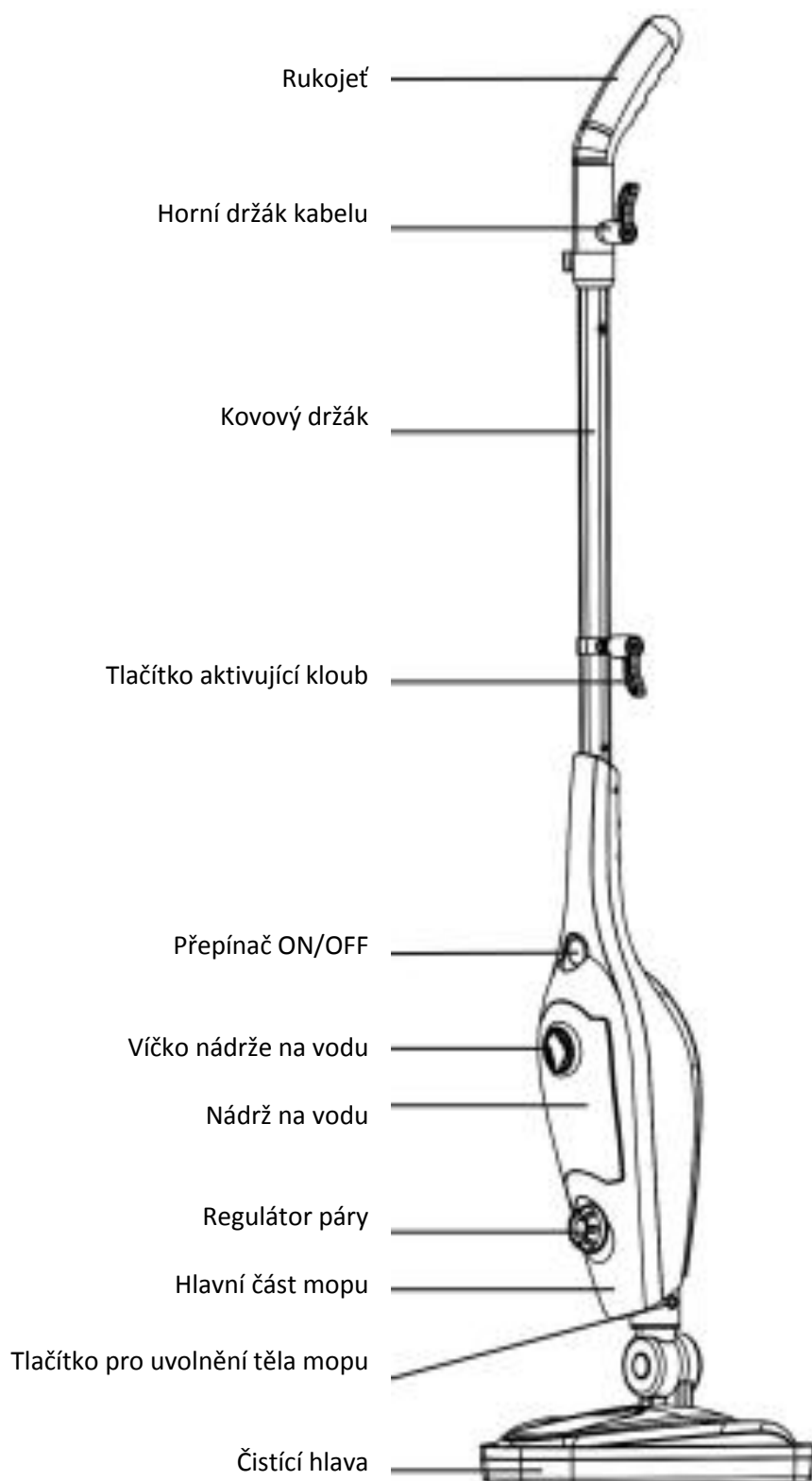
- Z důvodu vlastní bezpečnosti zkontrolujte zařízení před každým použitím. Pokud je zařízení poškozené, nesmí být použito, dokud nebude opraveno odborníkem.
- Zařízení nerozebírejte ani se jej nepokoušejte sami opravit. Kontaktujte servis nebo jiného odborníka.
- Před každým použitím zařízení je třeba zkontrolovat, zda hadřík na čištění podlahy není opotřebovaný. Nesmí se používat, pokud vykazuje viditelné známky opotřebení nebo je poškozený. Mohlo by dojít k poškození povrchu podlahy!
- Zařízení lze používat pouze tehdy, je-li zcela smontované a připravené k použití.
- Před naplněním nádrže vodou, výměnou čisticího hadříku nebo čištěním zařízení ho vždy odpojte od proudu.

#### *Nebezpečí vzniku požáru*

Kabel pokládejte tak, aby nebyl ohnutý a aby nepřicházel do styku s horkými povrchy. Udržujte zařízení mimo dosah hořlavých předmětů, např. záclon, závěsů atd. Před uskladněním zařízení je třeba počkat, až zařízení úplně vychladne.

#### *Dávejte pozor na materiální škody*

- K čištění zařízení je zakázáno používat žíravé a abrazivní prostředky. Mohou poškodit povrch zařízení. V případě potřeby zařízení otřete suchým měkkým hadříkem.
- Proud páry by neměl být dlouho směřován na jedno místo.
- Vždy používejte hadřík na čištění podlah!
- Nevkládejte žádné předměty do otvorů/trysek zařízení a dávejte pozor, aby nebyly ucpané.
- Zařízení by mělo být skladováno na suchém a chladném místě.
- Vždy pracujte při vhodném osvětlení.
- Do zařízení nelijte žádné čisticí prostředky ani nepřidávejte chemické látky. Mohlo by dojít k poškození zařízení, které nebude zaručovat bezpečné používání.
- Používejte pouze náhradní díly od výrobce.
- Zařízení musí být připojeno k zásuvce s uzemněním. Používejte pouze zástrčku dodanou se zařízením. Nikdy se nepokoušejte obejít uzemnění.
- Pára a vysoká teplota může způsobit odstranění povlaku vosku z voskovaných povrchů.
- Je zakázáno plnit nádrž na vodu nad označení Max. Použijte normální nebo destilovanou vodu. Pokud je nádrž naplněna jinou kapalinou, může dojít k poškození zařízení.
- Nepoužívejte parní mop bez použití vody.



## PŘED PRVNÍM POUŽITÍM

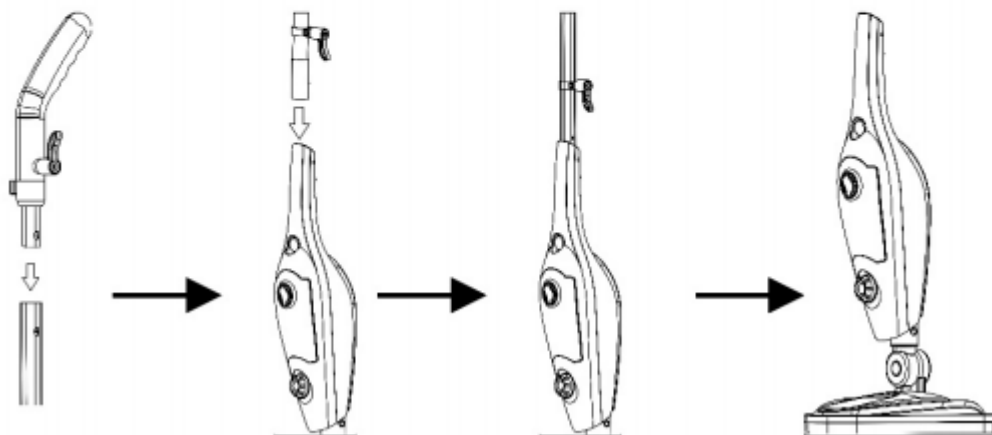
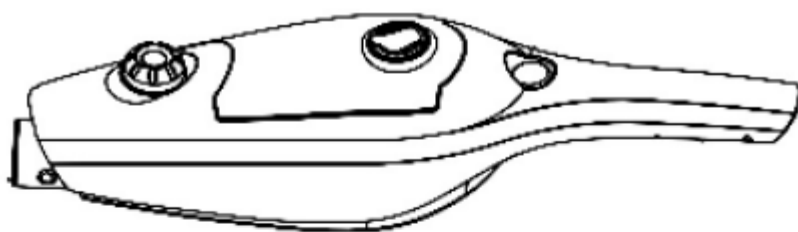
Vybalte zařízení a veškeré příslušenství. Zkontrolujte, zda balení obsahuje všechny výše popsané prvky. Zkontrolujte zařízení, zda nedošlo k poškození, které mohlo vzniknout během přepravy. Pokud zařízení vykazuje jakékoliv poškození, nesmí být použito, ale mělo by být okamžitě vráceno do servisu. Zařízení a příslušenství je třeba vyčistit (viz kapitola: „Čištění a údržba“).

## MONTÁŽ A POUŽÍVÁNÍ

Jak zařízení smontovat?

1. Před zahájením montáže parního mopu se ujistěte, že je odpojený od proudu.

Smontujte držák s rukojetí. V případě potřeby stiskněte západku na koncovce držáku tak, aby rukojeť pasovala do držáku. Západka musí zapadnout do otvoru v držáku. Otočte držák tam a zpět.



- 2) Zasuňte otočný kloub do určeného spojovacího otvoru v hlavním těle mopu.
- 3) Nasadte utěrku z mikrovlákná na hlavu mopu, a pak pro uchycení zatáhněte za provázek při současném stisknutí tlačítka.
- 4) Chcete-li použít mop k čištění koberců, hlavu spolu s hadříkem nasadte na kluzák na koberec tak, jak je znázorněno na obrázku.



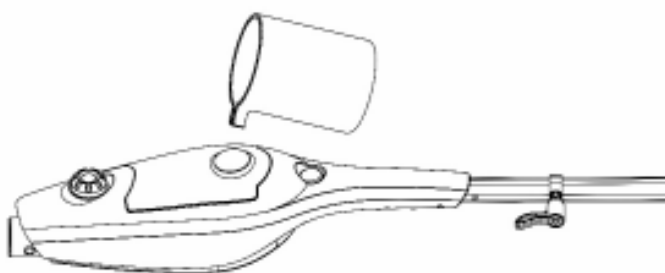
**UPOZORNĚNÍ!** Nikdy se nepokoušejte používat mop na povrchy koberců bez nasazeného kluzáku na koberec. Nepoužívejte kluzák na koberec na jiný povrch, než je koberec. Mohlo by dojít k poškrábání povrchu.

Jak zařízení používat?

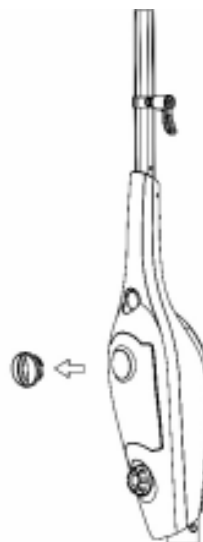
#### 1. Naplnění nádrže na vodu

**UJISTĚTE SE, ŽE JE MOP ODPOJENÝ OD PROUDU.**

- Otočte a sejměte víčko na nádrži na vodu.
- Naplňte nádrž na vodu pomocí přiložené měrky. **NEPŘEPLŇUJTE NÁDRŽ NAD RYSKU VYZNAČENOU NA TĚLE NÁDRŽE.**



(b)



(a)

2. Nastavte paprsek regulace páry. Paprsek lze změnit během práce s mopem.



3. Po smontování a naplnění mopu vodou připojte mop do elektrické zásuvky. Chcete-li zastavit vypouštění páry, nastavte přepínač (O / I) do polohy OFF (O). Je normální, že před spuštěním páry se z trysky vypustí malé množství vody. Nastavte intenzitu vypouštění páry otáčením regulátoru na zařízení.

4. Po čištění povrchu se pohybujte pomalu. Absorpční materiál zvedne nečistoty změkčené párou k mopu. V případě vzniku přebytečné vody - otřete ručníkem.

5. Pokud mop přestane vypouštět páru, jednoduše přepněte tlačítko do polohy OFF a odpojte zástrčku zařízení od napájecí zásuvky, doplňte nádrž na vodu a pokračujte v čištění.

### **PRO DOSAŽENÍ LEPŠÍCH VÝSLEDKŮ**

- Hadřík by měl být čistý a suchý, aby se zabránilo přebytečné vodě. Mokrý hadřík vyměňte za nový. MĚJTE NA PAMĚTI, že při výměně hadříku musíte počkat, až vychladne.

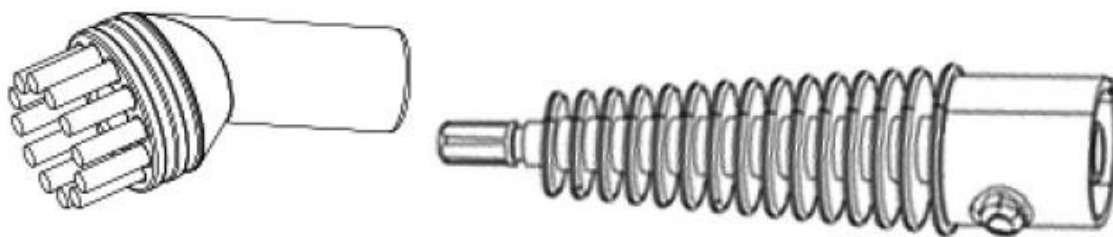
- K dezinfekci podlahy použijte páru z mopu na vybrané oblasti po dobu asi 10 vteřin, ale ne déle než 15 vteřin. POZOR! Tuto metodu nelze použít na neodolné a citlivé povrchy na horkou páru.

### **RUČNÍ PARNÍ GENERÁTOR**

Po odpojení rukojeti a hlavy od těla mopu se zařízení stane ručním parním zařízením určeným k boji proti nečistotám, roztočům a bakteriím, které se může dostat všude tam, kde až dosud nebylo možné dosáhnout. Může dezinfikovat dětské hračky, umýt tuk z trouby a mnohem, mnohem více.





**INSTALACE ADAPTÉRU NA KONCOVKY****NÁSTAVEC NA ČIŠTĚNÍ OKEN**

1. Odpojte rukojeť od hlavy mopu a namontujte hadici.
2. Nasaďte nástavec na čištění oken.
3. Pomalu čistěte skleněný (nebo podobný) povrch. Použijte hodně páry. Pokud zůstaly na čištěném povrchu stopy nečistot nebo vody, použijte gumovou stěrku na okna. Zbytky vody odstraňte hadříkem.

**NÁSTAVEC NA ČIŠTĚNÍ ODĚVŮ**

1. Ujistěte se, že je mop odpojený od elektrické sítě. Nasaďte nástavec na čištění oděvů na nástavec na čištění oken. Při čištění oděvů nastavte regulátor páry na nízkou polohu.



2. Chcete-li čistit oblečení nástavcem na čištění oděvů, pověste oblečení na věšák a můžete začít čistit.
  3. Nepoužívejte tento nástavec na povrchy citlivé na teplo nebo vodní páru. Vždy se ujistěte, že povrch je vhodný pro čištění párou.
  4. Nikdy nesměřujte proud páry ve směru lidí, zvířat nebo rostlin.
- K čištění zamrzlých oken nepoužívejte páru.
  - Při použití nástavce na čištění oken buďte opatrní.
  - Nepoužívejte zařízení na kůži, voskovaný nábytek a podlahy, nechráněné dřevo nebo parkety, syntetické materiály, samet a jiné materiály citlivé na páru.

Výrobce, dovozce a prodejce nenese odpovědnost za žádné škody způsobené v důsledku nesprávného používání zařízení, nedodržování pokynů obsažených v tomto návodu ani za škody vzniklé v důsledku používání nástavce na povrchy, které nejsou k tomu přizpůsobené.

Při čištění oděvů zkontrolujte štítek, abyste se ujistili, že je možné materiál čistit pomocí páry. Některé materiály jako kůže, semiš, samet nejsou vhodné pro parní čištění. Tažení za teleskopický držák příliš velkou silou může způsobit poškození zařízení a únik vody.

### **NEBEZPEČNÍ POPÁLENÍ**

Během používání zařízení se nedotýkejte vyčištěných povrchů ani jeho výstupů, protože tyto povrchy jsou velmi horné. Koncovku zařízení udržujte v dostatečné vzdálenosti od sebe, abyste se vyhnuli kontaktu s povrchy vypouštějícími páru. Po dokončení čištění nechte nástavec vychladnout a poté jej opatrně sejměte z koncovky.

Nikdy nenechávejte zařízení bez dozoru, pokud je připojeno k proudu.

Pro nejlepší výsledky:

- 1) Před čištěním parní mopem zameťte nebo vysajte čištěné povrchy.
- 2) Abyste zabránili stříkání vody, před nasazením koncovky vyčistěte a osušte utěrku z mikrovlákna.
- 3) Pro dezinfekci čištěného povrchu nastavte regulátor páry na nejvyšší hodnotu a mop nechte 10 vteřin nad čištěným povrchem, ale ne déle než 15 vteřin.

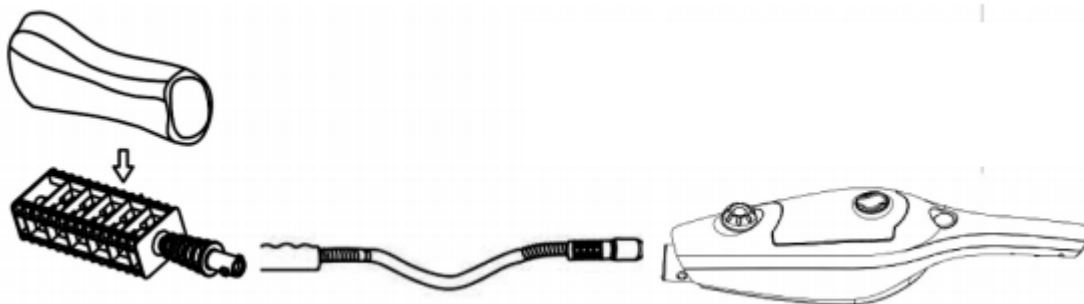
Tento postup neprovádějte na podlahách citlivých na teplo a páru.

- Nikdy nepoužívejte páru na jednom místě příliš dlouho, může to způsobit poškození povrchu.
- Nedávejte ruce nebo nohy pod zařízení, během práce je velmi horké.
- Během používání může zařízení vydávat pulzující zvuky, což je normální.
- Během používání se může vyskytnout malé „plivání“ vody smíchané s párou, což je také normální.
- Síla a teplota mohou poškodit čištěné povrchy, takže je nejlepší nejprve vyzkoušet zařízení na stejném vzorku materiálu.

Výrobce, dovozce a prodejce nenese odpovědnost za žádné škody způsobené v důsledku nesprávného používání zařízení, nedodržování pokynů obsažených v tomto návodu ani za škody vzniklé v důsledku používání nástavce na povrchy, které nejsou k tomu přizpůsobené.

### **NÁSTAVEC NA PRACH**

Nasadte utěrku na prach na nástavec na vysávání.



Připojte nástavec na vysávání k prodlužovací hadici následovně: Zarovnejte nástavec na vysávání s příslušným otvorem uvnitř hadice. Zatlačte nástavec na vysávání až nadoraz a poté ho otočte vpravo, abyste ho zajistil na svém místě. Chcete-li ho vyjmout nebo vyměnit, otočte nástavec doleva a vytáhněte ho.

## PŘÍSLUŠENSTVÍ

Kluzák

Na koberce

Utěrka z mikrovlákna

Pro tvrdé podlahové krytiny  
a osvěžení koberců.

Měrka na vodu



Na doplňování vody

Adaptér na příslušenství



Na čištění varných desek, kohoutků,  
spár, mikrovlnek, dřezů  
a těžko přístupných míst.

Kulatý kartáč (mosaz)



Na čištění drsných  
nebo kovových povrchů.

Kulatý kartáč (nylon)



Na hladké tvrdé povrchy,  
jako jsou toalety, dřezy,  
kuchyňské desky.

Prodloužení



Pro těžko přístupné povrchy,  
vysoko.

Nástavec na prach



Na čištění např. žaluzií.

Nástavec na čištění oken



Na mytí oken, skla, atd. ...

Nástavec na čištění oděvů



Na čištění oděvů.

## ČIŠTĚNÍ A ÚDRŽBA

- Před každým čištěním zařízení je třeba odpojit zástrčku ze zásuvky.
- Nikdy neponořujte zařízení do vody ani jej nemyjte pod tekoucí vodou.
- K čištění zařízení je zakázáno používat rozpouštědla a agresivní čisticí prostředky.
- 1. Uvolněte tlačítko pro uvolnění páry a vytáhněte zástrčku ze zásuvky. Nikdy netahejte za kabel, vždy za zástrčku.
- 2. V případě potřeby zařízení otřete navlhčeným hadříkem, případně s přídavkem jemného čisticího prostředku.

Úroveň bezpečnosti zařízení může být zaručena pouze tehdy, je-li zařízení pravidelně kontrolováno, zda nedošlo k poškození nebo opotřebení. Chcete-li zabránit vylití se vody při vkládání nádrže a/nebo filtru, postupujte následovně:

### Filtr

Vodní filtr je vyměnitelný. Jeho životnost závisí na tvrdosti vody. Doporučujeme používat destilovanou vodu a pravidelně měnit filtr.

Náhradní filtry lze zakoupit v našem servisu.

1. Vyjměte nádrž na vodu přesunutím zámku nádrže nahoru a vyjmutím nádrže.
2. Zatáhněte filtr nahoru a vyjměte ho.
3. Zkontrolujte, zda je těsnění kolem výstupu filtru správně vloženo do drážky. Pokud je těsnění poškozené nebo netěsné, musí být vyměněné za nové, přiložené k výrobku.
4. Vložte nádrž na vodu a filtr do zařízení. Dávejte pozor, aby nádrž byla správně nasazená na filtru. Pevně zatlačte!

Může se stát, že nové těsnění bude třeba přizpůsobit drážce. Po jejím namontování počkejte cca 3 hodiny.

### Utěrka na čištění podlahy

Utěrku lze prát v pračce. Parní mop se smí používat pouze s přiloženými k němu čisticími nástavci a filtry.

## SKLADOVÁNÍ

- Zařízení lze znovu uskladnit až po úplném vychladnutí a vylití vody z nádrže.
- Parní mop by neměl být vystaven extrémnímu působení slunečních paprsků nebo působení jiných povětrnostních podmínek, jako je např. déšť, mráz atd.
- Zařízení by mělo být skladováno na suchém a chladném místě.

Problém	Možná příčina	Řešení
Nesvítí červená kontrolka.	<ul style="list-style-type: none"> <li>• Zařízení není připojeno k napájení nebo je napájení vypnuté.</li> </ul>	<ul style="list-style-type: none"> <li>• Zkontrolujte, zda je zařízení připojeno k napájení nebo ho připojte k jinému napájení.</li> </ul>
Zařízení nevypouští páru.	<ul style="list-style-type: none"> <li>• Zařízení není připojeno k napájení.</li> <li>• Zařízení není připraveno k použití.</li> <li>• Nebylo stisknuto tlačítko pro vypouštění páry.</li> <li>• Nádrž na vodu je prázdná.</li> </ul>	<ul style="list-style-type: none"> <li>• Zkontrolujte, zda je zařízení připojeno k napájení.</li> <li>• Podržte tlačítko pro vypouštění páry na cca 30 vteřin, dokud neuslyšíte zvuky spuštění čerpadla a zařízení nezačne vypouštět páru.</li> <li>• Stiskněte tlačítko pro vypouštění páry.</li> <li>• Naplňte nádrž vodou – viz kapitola „Jak zařízení používat?“).</li> </ul>
Místo páry zařízení vypouští vodu.	<ul style="list-style-type: none"> <li>• Zkondenzovaná voda v hadici.</li> </ul>	<ul style="list-style-type: none"> <li>• Držte stisknuté tlačítko pro vypouštění páry, dokud zařízení nezačne vypouštět páru. Umístěte pod zařízení hadřík, protože by mohla vytéct voda. Pokud zařízení i nadále bude vypouštět vodu místo páry, odpojte jej od proudu, nechte jej cca 5 minut vychladnout a zkuste zařízení znovu spustit.</li> </ul>
Během doplňování hladiny vody ze zařízení vychází pára.	<ul style="list-style-type: none"> <li>• Zařízení není ještě dostatečně zahřáté.</li> </ul>	<ul style="list-style-type: none"> <li>• Před doplňováním hladiny vody nechte zařízení úplně vychladnout.</li> </ul>



Poslední dvě číslice roku uplatnění označení CE - 18

## ES PROHLÁŠENÍ O SHODĚ

F.H. GEKO Kietlin, ul. Spacerowa 3, 97-500 Radomsko, Polsko

prohlašuje s plnou odpovědností, že:

**Multifunkční parní mop, ruční tlakový čistič 1500 W s příslušenstvím**

**Typ: GH01-100, Model: HEB-808**

splňuje požadavky směrnic Evropského parlamentu a Rady:

2014/30/EU ze dne 26. února 2014 o harmonizaci právních předpisů členských států týkajících se elektromagnetické kompatibility, 2011/65/EU ze dne 8. června 2011 o omezení používání některých nebezpečných látek v elektrických a elektronických zařízeních,

a norem EN 55014-1:2017, EN 55014-2:2015, EN 61000-3-2:2014, EN 61000-3-3:2013,

IEC 62321-5:2013, IEC 62321-4:2013, IEC 62321-7-1:2015,

IEC 62321-7-2:2017, IEC 62321-6:2015

je identický s exempláři, které jsou předmětem certifikátu hodnocení

typu ES č. S3M21807-0117-57655 ze dne 17. 7. 2018

a certifikátu typu ES č. EFSN18061036C-C ze dne 3. 7. 2018

vydaného společností Eurofins Product Service GmbH, Storkower Strasse 38c

15526 REICHENWALDE, Německo, Telefon: +49 (0) 33 631 888 0,

Fax: +49 (0) 33 631 888 660 E-mail: [certifiers@eurofins.com](mailto:certifiers@eurofins.com), Web: [www.eurofins.de](http://www.eurofins.de)

Identifikační číslo notifikovaného subjektu: 0681

Toto ES prohlášení o shodě nebude platné, pokud bude výrobek změněn  
nebo přestavěn bez souhlasu výrobce.

### Za přípravu a uchování technické dokumentace odpovídá:

Grzegorz Kowalczyk, Kietlin, ul. Spacerowa 3, 97-500 Radomsko, Polsko.

Kietlin, 2018

Místo a datum vystavení

**Mgr. Grzegorz Kowalczyk**

Příjmení, jméno a funkce oprávněné osoby

97-500 Radomsko  
ul. Spacerowa 3, Kietlin, Polsko  
http: www.geko.pl  
e-mail: serwis@geko.pl



### Záruční list

1. Název zařízení a číslo výrobku .....
2. Datum nákupu .....
3. Přesný popis hlášené závady, chyby. ....

V případě nedostatečného místa, prosím, pokračujte na zadní straně tohoto Listu s nahlášením.

4. Název a adresa distribučního místa, ve kterém byl výrobek zakoupen. ....
5. Razítko prodávajícího .....
- Datum a podpis. ....
6. Osobní kontaktní údaje, telefonní číslo. ....

### Záruční podmínky

V souladu se zákonem č. 136/2002 Sb. se na Vámi zakoupený výrobek poskytuje záruka na dobu 24 měsíců od data prodeje. V případě nákupu zboží používané pro obchodní nebo podnikatelskou činnost je záruční doba 12 měsíců. Záruka je poskytována pouze v případě, že jsou výrobky používány v souladu s návodem k obsluze a způsobu použití.

Ze záruky jsou vyjmuty všechny díly podléhající přirozenému opotřebení, přetížením, použitím výrobku k jiným účelům, než ke kterým je určen a na závady vzniklé při dopravě nebo nesprávným (neodborným) zacházením. Za nesprávné zacházení považujeme příklad, kdy nebyl brán zřetel na návod k obsluze a obecně závazné předpisy pro práci s výrobkem. Obdobně se hodnotí i pokus o neodbornou opravu nad rámec doporučené údržby.

Záruka se vztahuje výlučně na závady způsobené vadou materiálu, výrobní montáže nebo technologií zpracování.

Nárok na uplatnění záruky zaniká:

- 1) výrobek nebyl používán v souladu s návodem k obsluze
- 2) byl proveden jakýkoliv zásah do konstrukce stroje bez předchozího písemného souhlasu firmou KAXL s.r.o.
- 3) výrobek byl používán v jiných podmínkách nebo k jiným účelům, než ke kterým je určen
- 4) byla některá část výrobku nahrazena neoriginální součástí
- 5) k poškození výrobku nebo k nadměrnému opotřebení došlo vinou nedostatečné údržby
- 6) škody vzniklé působením vnějších mechanických, teplotních či chemických vlivů
- 7) vady byly způsobeny nevhodným skladováním, či manipulací s výrobkem
- 8) výrobek byl používán (pro daný typ výrobku) v agresivním prostředí např. prašném, vlhkém
- 9) výrobek byl použit nad rámec přípustného zatížení

Záruka se nevztahuje na položky, u kterých lze očekávat opotřebení v důsledku jejich normální funkce (např. opotřebení uhlíků, zapalovací svíčka atd.)

Pro provoz výrobků používejte pouze doporučené příslušenství a originální náhradní díly.

Nároky uplatňujte ihned po zjištění závady u prodejce, který Vám výrobek prodal, a informujte se o možnostech opravy v pověřené opravně. Nebude-li se na Vámi uplatňovanou závadu vztahovat záruka, budou Vám fakturovány práce a náklady spojené s kontrolou a montáží a demontáží součástí.

Při uplatňování nároků předložte řádně vyplněný záruční list nebo jiný doklad o koupi opatřený datem prodeje. Do opravy předávejte výrobek v čistém stavu, řádně vyčištěný, zbaven prachu či špíny. Spolu s výrobkem zašlete i jeho originální příslušenství k určení přesné diagnostiky závady.

Při zasílání dopravní službou vylijte z výrobku nespotřebované palivo a olej. Výrobek řádně zabalte, nejlépe do původního obalu tak, aby nedošlo k jeho poškození. Škody, způsobené nedostatečným zabalením zásilky, nelze uznat jako záruční vady!

Do motorů používejte jen paliva a oleje odpovídající klasifikace, popř. paliva a oleje doporučené značkovým prodejcem. Vzniklé škody, způsobené používáním nevhodného paliva a nevhodných olejů, Vám nebudou v záruce uznány.