

Překlad návodu

# John Gardèner

## NÁVOD K OBSLUZE

**Benzínový multifunkční křovinořez 4 v 1**

**Typ: 81057, Model: BC520**



Vyrobeno pro  
F.H. GEKO  
Kietlin, ul. Spacerowa 3  
97-500 Radomsko, Polsko  
[www.geko.pl](http://www.geko.pl)

**Před prvním použitím prosíme o důkladné seznámení se s tímto návodem k obsluze. Seznámení se se všemi pokyny, nezbytnými k bezpečnému používání a obsluze a porozumění všech rizik, které mohou vzniknout během provozu stroje, patří do povinnosti jeho uživatele.**





# ČESKÝ JAZYK

## UPOZORNĚNÍ!!!

Vzhledem k neustálému zlepšování výrobků, umístěné v návodu fotografie a obrázky jsou pouze ilustrativní a mohou se lišit od zakoupeného zboží.  
Tyto rozdíly nemohou být důvodem k reklamaci.

## **TECHNICKÉ ÚDAJE**

**Objem motoru 51,7cm<sup>3</sup>**

**Objem palivové nádrže 850 ml**

**Směr otáčení kotouče: vlevo**

**Směšovací poměr olej:benzín 1:25**

**Motor 2taktní, 1 válec**

**Vzduchem chlazený**

**Otáčky 8500 rpm**

**Ruční startování**

**ÚVOD**

Seznámení se a používání informací obsažených v tomto návodu zajistí, že zařízení bude bezpečně používáno jak pro uživatele, tak pro samotné zařízení. Návod mějte uschovaný po celou dobu používání stroje, protože vždy může nastat potřeba připomenout si informace obsažené v návodu, a také je třeba ho předat spolu se zařízením v případě dalšího prodeje stroje nebo změny uživatele. Typový štítek je umístěn na zadní straně krytu zařízení. Informace obsažené na tomto štítku jsou nezbytné k určení správných náhradních dílů a údržbových činností.

**OBECNÉ POZNÁMKY****Týkající se přípravy trávníku před sečením:**

- Pracovní plocha sekačky by měla být vyčištěna od všech předmětů, které by mohly poškodit řeznou jednotku sekačky nebo mohou být odhozeny sekačkou a zranit přítomné osoby.
- Sečení by mělo být prováděno při přírodním nebo umělém osvětlení za předpokladu, že je zachována dobrá viditelnost.
- Je zakázáno sekat mokrou travu, jakož i je zakázáno sekat během deště, sněhu a jiných srážek.
- Nespouštějte sekačku v přítomnosti neoprávněných osob, protože obsluhující osoba je odpovědná za nehody a nebezpečí způsobená spuštěnou sekačkou.

**Týkající se obsluhující osoby a stroje:**

- Osoba obsluhující sekačku by měla vždy používat osobní ochranné prostředky (chrániče sluchu a ochranné brýle), nosit pevnou obuv a dlouhé kalhoty.
- Je zakázáno používat stroj v botách s odhalenou patou či špičkou nebo sandály.
- Palivo by mělo být skladováno v kanystrech určených k tomuto účelu nejvýše jeden měsíc.
- Doplnění paliva by mělo probíhat na čerstvém vzduchu před spuštěním motoru, nedoplňujte palivo, pokud je motor horký a nikdy během práce.
- Během doplňování paliva je zakázáno kouřit a také je potřeba palivo doplňovat v bezpečné vzdálenosti od jakýchkoliv zdrojů otevřeného ohně.
- Důkladně setřete veškeré skvrny od paliva, které vznikly během doplňování paliva.
- Přenášení paliva je možné pouze v uzavřených kanystrech určených k tomuto účelu.
- Pokud je tlumič poškozený, okamžitě ho vyměňte.
- Před každým zahájením práce vždy vizuálně zkontrolujte stav šroubových spojů, celkový stav zařízení a také stav řezné jednotky a pevnost upevnění nožů.
- Opotřebovaný nebo poškozený nůž neprodleně vyměňte za nový.
- Za žádných okolností byste neměli otevírat palivovou nádrž, pokud je motor spuštěný nebo stále horký.

**Používání**

- Za žádných okolností nespouštějte motor v uzavřených místnostech, kde hrozí nebezpečí kumulace toxických plynů.
- Sekání svahů by mělo být vždy prováděno napříč svahem, nikoli nahoru nebo dolů.
- Zvláštní pozornost by měla být věnována během otáčení se, možnost ztráty stability.
- Je zakázáno sekat svahy, které jsou příliš nakloněné (max. sklon 15 stupňů).
- Zvláštní pozornost by měla být věnována při couvání.
- Vždy je potřeba vypnout motor a počkat, až se nůž zastaví, pokud sekačka projíždí po nerovnostech (okraje, obrubníky nebo jiné) a při přemísťování sekačky na jiné plochy než trávník, nebo když se přibližuje k pracovišti a zpátky.

- Je zakázáno používat sekačku s poškozenými kryty nebo poškozeným opláštěním a bez nainstalovaných bezpečnostních zařízení, např. košů na trávu, štítů apod.
- Je zakázáno upravovat nastavení motoru nebo překračovat stanovenou rychlost motoru.
- Je zakázáno spouštět motor, pokud je kdokoli naproti odhozu trávy nebo se v okolí zařízení nacházejí neoprávněné osoby.
- Nevkládejte ruce ani nohy do blízkosti nebo pod rotujících částí. Nepřenášejte nebo nezvedejte sekačku ani žádné její část, pokud je motor spuštěný.
- Vždy zastavte motor a sejměte zapalovací kabel ze zapalovací svíčky před: čištěním, kontrolou nebo opravou sekačky; po zasažení rotujícího nože do cizího předmětu, před kontrolou vzniklých poškození a jejich případnou opravou; před kontrolou příčin vzniku nepřírodných vibrací sekačky.
- Vždy zastavte motor, pokud se od sekačky vzdalujete byť na krátkou vzdálenost a jen na chvíli, stejně jako před doplňováním paliva. Je-li sekačka vybavena uzavíracím ventilem paliva, uzavřete ho před ponecháním sekačky v místě skladování po dokončení práce.

### POUŽITÍ SEKAČKY

- Zařízení je schváleno pro použití výhradně jako sekačka na trávu v souladu s popisem a s bezpečnostními pravidly obsaženými v tomto návodu k obsluze.
- Jakékoli použití sekačky, které není v souladu s popisem obsaženým v tomto návodu, je považováno za nesprávné a výrobce neodpovídá za poškození a škody vyplývající z takového použití.
- Správné používání sekačky zahrnuje také dodržování podmínek stanovených výrobcem pro práci, údržbu, skladování a opravu.
- Zařízení může být používáno, opravováno a udržováno pouze v autorizovaných servisech. Je třeba dodržovat všechna pravidla pro bezpečné používání, předcházení nehod a vyhýbání se nebezpečí.
- Jakékoli změny, které uživatel provede v konstrukci zařízení, zprošťují výrobce odpovědnosti za vzniklé poškození nebo zranění.
- Stroj by neměl být používán k:
  - ořezávání keřů
  - drcení větví
  - vysávání listí
- V případě úrazu je potřeba okamžitě zastavit (vypnout) sekačku a kontaktovat nejbližší oddělení záchranné služby.
- V případě poruchy zařízení je potřeba okamžitě zastavit (vypnout) sekačku a kontaktovat autorizovaný servis za účelem odstranění poruchy.

### BEZPEČNOSTNÍ PRAVIDLA

- Před každým zahájením práce zkontrolujte funkčnost sekačky.
- Vždy dodržujte bezpečnostní pravidla a pravidla používání obsažená v tomto návodu.
- Pozorně si přečtěte návod.
- Ujistěte se, že jste se seznámili s ovládacími prvky sekačky a jejich fungováním.
- Zařízení nesmí být používáno bez seznámení se s obsahem návodu k obsluze.
- Návod uchovejte na místě, které umožňuje jeho časté používání a chrání ho před poškozením, ztrátou nebo znečištěním, protože informace obsažené v něm jsou velmi důležité a budou užitečné po celou dobu používání stroje.
- Je potřeba se předem seznámit s fungováním ovládacích prvků a veškerým vybavením.

- Děti nesmí obsluhovat zařízení.
- Neoprávněné osoby, zejména děti a také domácí zvířata nesmí být v blízkosti spuštěné sekačky.
- Doporučené oblečení obsluhující osoby: - ochranné brýle a chrániče sluchu, pevná tvrdá obuv, měli byste se vyvarovat volného, vzdušného oblečení.
- Před ponecháním zařízení bez dozoru zajistěte sekačku před samočinným sklouznutím a před použitím neoprávněnými osobami.
- Doplnění paliva provádějte před spuštěním motoru pouze venku mimo všechny místnosti a případné skvrny od paliva by měly být pečlivě setřeny.
- Nedoplňujte palivovou nádrž, když motor běží nebo je horký.
- Dbejte na to, aby bylo víčko palivové nádrže v dobrém stavu a vždy dobře zašroubované.
- Otevřený oheň nebo jiskry jsou nepřijatelné během jakýchkoliv činností souvisejících s palivem.
- Před zahájením jakýchkoli údržbářských prací, čištění, kontroly stroje nebo opravy se ujistěte, že všechny pohyblivé části stroje byly zastaveny a jsou v klidu.
- Odpojte kabel od zapalovací svíčky a zajistěte před náhodným kontaktem s elektrodou zapalovací svíčky, aby nedošlo k náhodnému spuštění motoru.
- Plynová rukojeť (pokud je k dispozici) by měla být v poloze "Stop". Nikdy neponechávejte zařízení se spuštěným motorem.
- Ruce a nohy nesmí být umístěné pod krytem řezné jednotky nebo v blízkosti pohyblivých částí sekačky.
- Vyčistěte plochu určenou k sekání od veškerých předmětů, které po najetí na ně sekačky mohou být odhozeny vysokou rychlostí v různých směrech, což může způsobit jak zranění, tak i škody na majetku.
- Před provedením následujících operací musí být motor vypnutý a uživatel musí počkat, až se řezné kotouče zcela zastaví: - sundání koše na trávu a demontování travních kanálů, zprůchodnění kanálů - opravy, nastavení, odstranění trávy a jiných předmětů zpod sekačky.
- Sekání provádějte výhradně při dobré viditelnosti.
- Používejte příslušenství a náhradní díly autorizované výrobcem sekačky.
- Při přepravě zajistěte sekačku před spuštěním a sejměte zapalovací kabel ze svíčky.

### **Osoba obsluhující zařízení**

- Je odpovědná a musí vynaložit veškeré úsilí, aby zajistila bezpečné používání zařízení v souladu s pokyny obsaženými v tomto návodu.
- Nikdy neponechávejte zařízení, aby k němu mohly přistupovat neoprávněné osoby nebo osoby neproškolené z obsluhy sekačky.
- Při používání zařízení by se měla věnovat náležitá pozornost bezpečnosti osob v blízkosti spuštěného zařízení, zejména:
  - Starších osob, dětí, domácích zvířat, hospodářských zvířat a majetku.
  - Některé nebo všechny z následujících osobních ochranných prostředků, výstražné značky a symboly se mohou objevit v této příručce - postupujte podle pokynů a varování. Nedodržení může způsobit zranění.

**Osobní ochranné prostředky pro zdraví a bezpečnost**

Používejte ochranné rukavice Používejte ochranný oděv Používejte chrániče sluchu Používejte ochrannou obuv



Používejte filtrační masku Používejte ochranný štít na tvář Používejte protiprachovou masku Používejte ochranné brýle

**Nebezpečí otravy oxidem uhelnatým**

- Oxid uhelnatý je bezbarvý a bez zápachu, vdechování tohoto plynu může způsobit smrt, jakož i závažné chronické zdravotní problémy, jako je poškození mozku.
- Příznaky otravy oxidem uhelnatým mohou vykazovat následující symptomy:
- Bolesti hlavy, závratě, nevolnost, dušnost, kolaps nebo ztrátu vědomí.
- Příznaky otravy oxidem uhelnatým jsou podobné chřipce, otravě jídlem, virové infekci nebo prostě únavě. To je důvod, proč lidé často zaměňují příznaky, které jsou velmi nebezpečné.
- Abyste se vyhnuli otravě oxidem uhelnatým, NEPOUŽÍVEJTE ZAŘÍZENÍ NA BENZÍNOVÝ / NAFTOVÝ POHON v místnostech, jako je dům nebo garáž, i když jsou otevřené dveře a okna.
- Pokud máte podezření, že Vy nebo někdo ve Vašem okolí má příznaky otravy oxidem uhelnatým, měli byste;
- Okamžitě zavolat lékaře nebo jít do nemocnice - informujte o podezření na otravu oxidem uhelnatým.
- Zařízení na benzínový nebo naftový pohon by mělo být používáno pouze venku v dobře větraném prostoru.

**Obecná pravidla pro manipulaci s palivem.**

- Všechna paliva jsou hořlavá a výpary mohou být výbušné.
- Držte mimo dosah veškerých zdrojů vznícení, jako jsou ohřívače, lampy, jiskry z broušení nebo svařování.
- Práce s využitím vysokých teplot jsou vysoce nebezpečné a neměly by být prováděny v blízkosti zařízení nebo nádoby s palivem.
- Vždy udržujte pracovní prostor uklizený a čistý.
- Okamžitě vyčistěte veškeré úniky pomocí správných metod, tj. speciálních absorbentů v granulích a seberte je do speciálních nádob.
- Palivové odpady zlikvidujte v souladu s platnými právními předpisy.

**Bezpečnost při manipulaci s palivem.**

- Vždy doplňujte palivo a vyprazdňujte nádrž na dobře větraném místě.
- Vždy noste vhodný a odpovídající oděv v souladu s předpisy pro ochranu zdraví a bezpečnost, ochranu rukou (rukavice) a ochranný oděv.

- Prostředky pro ochranu dýchacích cest by měly být používány ve špatně větraných místech.
- Chcete-li vyprázdnit palivovou nádrž, použijte speciální odsávačku.
- Vždy skladujte palivo v kanystrech speciálně určených pro tento účel.

**Bezpečnost používání zařízení.**

- Uživatel by měl neustále kontrolovat stav rukou. Zvláště co se týče příznaků bělání prstů (příznak vibračního syndromu) nebo necitlivosti prstů (příznak syndromu karpálního tunelu - nebo riziko bělání prstů). Abyste se vyhnuli příznakům - seznamte se s částí "Prevence vibrační nemoci" a "Riziko bělání prstů a způsoby, jak se mu vyhnout".
- Pokud si všimnete alarmujících příznaků, okamžitě kontaktujte lékaře.
- Zařízení žádným způsobem neupravujte.
- Stroj používejte pouze pro práci, pro kterou byl určen.
- Zařízení neobsluhujte naboso nebo v sandálech. Používejte doporučené OOP.

**Prevence vibrační nemoci**

Efektivní způsoby, jak se vyhnout vibračnímu syndromu, jsou především:

- Antivibrační rukavice
- Rukavice se stříbrnými vlákny
- Nepřekračujte zatížení  $5 \text{ m/s}^2$
- Pravidelné přestávky od vibrací

Ignorování nebezpečí je nejčastější příčinou bolesti v prstech, změn v těle, jako jsou bělání prstů nebo onemocnění kůže na špičkách prstů a další bolestivé účinky vibrační nemoci (nikoli bez důvodu, je vibrační syndrom základem pro udělení důchodu). Povinností zaměstnavatele je zhodnotit riziko vystavení účinků vibrací, tj. stanovit denní zatížení vibrací, kterým je zaměstnanec vystaven. Výše zatížení vibrací určuje opatření, která mají být přijata ke snížení rizika, mimo jiné rotace na pracovišti nebo používání lepších nářadí.

**Riziko bělání prstů a způsoby, jak se mu vyhnout**

Brnění nebo necitlivost v prstech je jedním z prvních příznaků škodlivého působení vibrací. Časem se zvyšuje riziko výskytu onemocnění, které je nazýváno "bělání prstů", což se projevuje necitlivostí ve studených, bílých prstech při nízkých teplotách. Zpočátku se tento stav vyskytuje na jednom nebo dvou prstech, ale pokud jsou ruce stále vystaveny vibracím, může to přejít na další prsty a druhou ruku.

Zastavte práci, pokud si u sebe všimnete příznaků "bělání prstů". Nedostatek citu v prstech zvyšuje riziko pracovních úrazů. Zároveň ztěžuje provedení prací vyžadujících přesné pohyby. Dalšími důsledky může být přetrvávající ochrnutí prstů a snížená schopnost cokoliv uchytit, bolest v ramenech a kloubech a zvýšené riziko degenerativních onemocnění. Nebezpečí úrazu způsobeného vibracemi závisí na úrovni vibrací, kterým je pracovník vystaven v průběhu 8 hodinového pracovního dne. Předpokládá se, že je možné se tomuto onemocnění vyhnout, pokud zatížení vibracemi nepřesáhne  $2,5 \text{ m/s}^2$ . Vibrační zatížení  $2,5 \text{ m/s}^2$  odpovídá trvalému vystavení vibracím na úrovni:

- $2,5 \text{ m/s}^2$  po dobu 8 hodin
- $3,5 \text{ m/s}^2$  po dobu 4 hodin
- $5 \text{ m/s}^2$  po dobu 2 hodin
- $7 \text{ m/s}^2$  po dobu 1 hodiny
- $10 \text{ m/s}^2$  po dobu 0,5 hodiny



Denní vibrační zatížení nesmí být větší než  $5 \text{ m/s}^2$  a tato hodnota nesmí být za žádných okolností překročena. Celková denní hodnota expozice udává, kdy by měl zaměstnavatel snížit zatížení a je nastavena na  $2,5 \text{ m/s}^2$ . Při úrovni vibrací mezi  $2,5$  a  $5 \text{ m/s}^2$  je možné pokračovat v práci. Měli byste však prozkoumat příčinu vysoké úrovně vibrací a snažit se je co nejvíce omezit. To lze provést správným uspořádáním práce a použitím vhodných technických pomůcek. Práce by měla být plánována a prováděna tak, aby nikdo nebyl vystaven působení škodlivých vibrací. Používejte vhodné technické vybavení a omezte dobu jejich působení. Chcete-li snížit zatížení, můžete provést následující kroky:

Použijte metody s menšími úrovněmi vibrací, např. řezání betonu diamantovou technikou nebo řezání vodním paprskem. Naplánujte si práci tak, abyste co nejvíce omezili vibrace. Pokud je to možné, používejte např. nástroje/stroje s dálkovým ovládáním namísto manuálních. Pravidelně provádějte údržbu strojů. Při nákupu nových strojů nebo nástrojů zvažte úroveň emise vibrací. Během práce křovinořez vibruje a vibrace mohou způsobit rostoucí únavu obsluhující osoby. Měli byste proto dělat pravidelné přestávky a celková doba práce během osmihodinového pracovního dne by neměla přesáhnout tři hodiny. Kosa je vybavena systémem pro snížení vibrací.

Po každé hodině práce se doporučuje několikaminutová přestávka. Chcete-li omezit vznik hluku a vibrací na minimum, měli byste:

- Používat pouze zařízení bez poškození.
- Pravidelně čistit zařízení.
- Přizpůsobit vlastní způsob práce se zařízením.
- Nepřetěžovat zařízení.
- V případě potřeby zkontrolovat zařízení.
- Nezapínat zařízení, pokud není používáno.
- Používat ochranné rukavice.

**Doba používání zařízení vydávajících hluk může být omezena národními nebo místními předpisy.**

#### **Bezpečnostní pravidla při práci s řeznými noži**

- Před zahájením používání benzínového křovinořezu se pečlivě seznamte se všemi bezpečnostními pravidly.
- Ovládání musí být vždy mezi obsluhující osobou a řeznou jednotkou.
- Při kontaktu řezného kotouče s jakýmkoliv tvrdým předmětem může dojít k takzvanému zpětnému rázu, který odhodí křovinořez na stranu. Zpětný ráz může být tak náhlý a neočekávaný, že zařízení společně s obsluhující osobou může být zatlačeno jakýmkoliv směrem a obsluhující osoba může ztratit kontrolu nad zařízením. Ke zpětným rázům dojde náhle, pokud se řezný kotouč zachytí nebo někde uvízne.
- To se nejčastěji stává v místech s omezeným zorným polem. Měli byste se vyhnout takovým situacím.
- Během práce se nepokoušejte dotýkat nebo zastavit řeznou jednotku.
- Řezný nůž může způsobit zranění obsluhující osobě, protože se otáčí ještě krátkou dobu po zastavení motoru nebo uvolnění spouště plynu. Udržujte plnou kontrolu nad zařízením, dokud se nůž zcela nezastaví.

- Nedovolte, aby motor běžel při vysokých otáčkách bez zatížení. Při nárazu na tvrdý předmět nebo zamotání se předmětu kolem řezné jednotky okamžitě zastavte motor a zkontrolujte poškození. Před opětovným zahájením práce by měla být opravena všechna poškození. Zařízení nepoužívejte ani v případě, kdy je kotouč ohnutý, zlomený nebo tupý. Všechny ohnuté, pokřivené, popraskané a zlomené kotouče je potřeba vyměnit za nové.
- Je také zakázáno ostřit kotouč. Ostření může během práce způsobit prasknutí ostřené hrany. A to může způsobit vážná zranění. Tupé kotouče je potřeba vyměnit.
- Pokud si všimnete nadměrných vibrací, mohou být prvním příznakem poruchy. Před opětovným zahájením práce pečlivě zkontrolujte zařízení z hlediska spolehlivosti upevnění šroubů, matic nebo jiných poškození. Opravte nebo vyměňte všechny vadné součásti.

#### **Bezpečnostní pravidla při spouštění motoru**

- Udržujte domácí zvířata a neoprávněné osoby mimo dosah pracoviště, v min. vzdálenosti 15 m. Pokud se někdo přiblíží, okamžitě přestaňte pracovat.
- Křovinořez je vybaven mechanismem odstředivé spojky, což znamená, že se řezný prvek začne otáčet v okamžiku spuštění motoru (nastavte spínač sání do startovací polohy).
- Při spouštění motoru umístěte zařízení na rovný a čistý povrch a pevně jej držte tak, aby se řezný prvek nebo spínač sání při spouštění motoru ničeho nedotýkal.  
UPOZORNĚNÍ! POKUD BYL KROVINOŘEZ V DANÉM DNI DŘÍVE POUŽÍVÁN, PŘI SPUŠTĚNÍ SPÍNAČ SÁNÍ NASTAVTE NA NEJNIŽŠÍ OTÁČKY (POLOHA ON)! POKUD KROVINOŘEZ NEBYL V DANÉM DNI DŘÍVE POUŽÍVÁN, PŘI SPUŠTĚNÍ SPÍNAČ SÁNÍ NASTAVTE NA NEJvyšší OTÁČKY (POLOHA OFF)!
- Po spuštění motoru zkontrolujte, zda se řezné prvky přestanou otáčet, když je spínač sání nastaven do pracovní polohy. Pokud se řezné prvky nepřestávají otáčet, obraťte se na servis.

#### **Bezpečnostní pravidla po dokončení práce**

- Vyčistěte řezné prvky a poté namažte olejem, abyste zabránili vzniku koroze.
- K ochraně řezných prvků proti poškození nebo náhodnému použití by mělo být zařízení skladováno na místě, které není přístupné neoprávněným osobám.
- Je zakázáno skladovat zařízení s palivem v nádrži v místnosti, kde by se výpary mohly dostat ke zdroji otevřeného ohně nebo jisker.
- Před skladováním a přepravou počkejte, až se motor ochladí. Zařízení během přepravy musí být zajištěno proti pohybu.
- Zařízení skladujte na suchém, uzavřeném místě nebo se ho snažte zavěsit tak vysoko, abyste ochránili řezné prvky před poškozením nebo náhodným použitím.
- Zařízení skladujte na místě, které není přístupné pro děti.
- Nelijte nebo nestříkejte na zařízení vodu nebo jakékoliv jiné kapaliny. Ovládací rukojeti udržujte čisté.
- Po každém použití je potřeba je očistit.
- Často si čtěte tento návod k obsluze a na základě něho instruujte ostatní uživatele. Informace obsažené v tomto návodu by měly rozšířit Vaše obecné technické znalosti.
- Pokud zařízení někomu zapůjčíte, půjčete mu také tento návod k obsluze.

**Několik praktických tipů týkajících se sekání trávy**

- Tráva musí být suchá. Pokud je tráva mokrá, bude sečení obtížné vzhledem k tomu, že je tráva mokrá a bude se lepit, což bude bránit tomu, aby nůž pracoval rovnoměrně.
- Tráva by neměla být příliš vysoká. Maximální výška trávy při účinném a efektivním sečení je asi 10 cm. Upravte nastavení výšky tak, aby byla sečena pouze jedna třetina výšky trávy.
- Upozornění! Délka sečení (sečené trávy) nesmí být větší než 5 cm.
- Delší tráva nebude vhazována do koše.
- Pokud je výška trávy větší než 10 cm, sečte na dvakrát. Při prvním sečení upravte nastavení výšky co nejvýše. Při druhém sečení by měla být výška snížena na požadovanou.
- Řezný nůž musí být ostrý. Tupý nůž způsobuje trhání konců listů trávy a v důsledku toho jejich žloutnutí.
- Je potřeba také čistit vnitřní, zadní část opláštění sekačky (viz kapitola Čištění). Přebytečná tráva jiné nečistoty mohou způsobit, že sekačka nebude sekat správným způsobem.
- Chcete-li zlepšit kvalitu sečení, postupujte následovně:
  - Nastavte požadovanou výšku sekání na nejvyšší polohu.
  - Sekání provádějte co nejčastěji, minimálně každý týden.
  - Sečte sekačkou pomalou rychlostí.
- Při provádění opakovaného sekání je potřeba sekat menší šířku, než je šířka sekačky.
- Okraje trávníku sečte dvakrát.

**VÝSTRAŽNÉ SYMBOLY**

1. Před použitím si přečtěte návod k obsluze
2. Vždy používejte ochranné brýle
3. Otáčející se nůž - nekládejte ruce
4. Pracujte tak, aby ostatní lidé byli ve vzdálenosti nejméně 15 m
5. Štítek s informací o emisi hluku
6. Vždy používejte ochranné rukavice



1. Poměr směsi bezolovnatého benzínu 95 k oleji do dvoutaktních motorů.
2. Upozornění! Riziko zpětného rázu.
3. Upozornění! Nebezpečí popálení.
4. Maximální rychlost řezného kotouče.



1. Aby křovinořez fungoval efektivně a dlouho, je nutné provádět údržbářské práce a čas od času zkontrolovat zařízení.
  2. Vždy se ujistěte, že jste před údržbou odpojili napájecí kabel a vypnuli motor.
- UPOZORNĚNÍ! KOVOVÉ ČÁSTI ZAŘÍZENÍ SE NAHŘÍVAJÍ A ZŮSTÁVAJÍ HORKÉ PO VYPNUTÍ MOTORU JEŠTĚ NĚJAKOU DOBU.**
3. V případě, že je potřeba vyměnit nebo opravit jakoukoli část, která není popsána v návodu, kontaktujte servis.
  4. Nikdy neupravujte konstrukci stroje! Provádění jakýchkoliv změn může způsobit poškození stroje nebo ohrozit zdraví a život obsluhující osoby.

### SKLADOVÁNÍ PALIVA

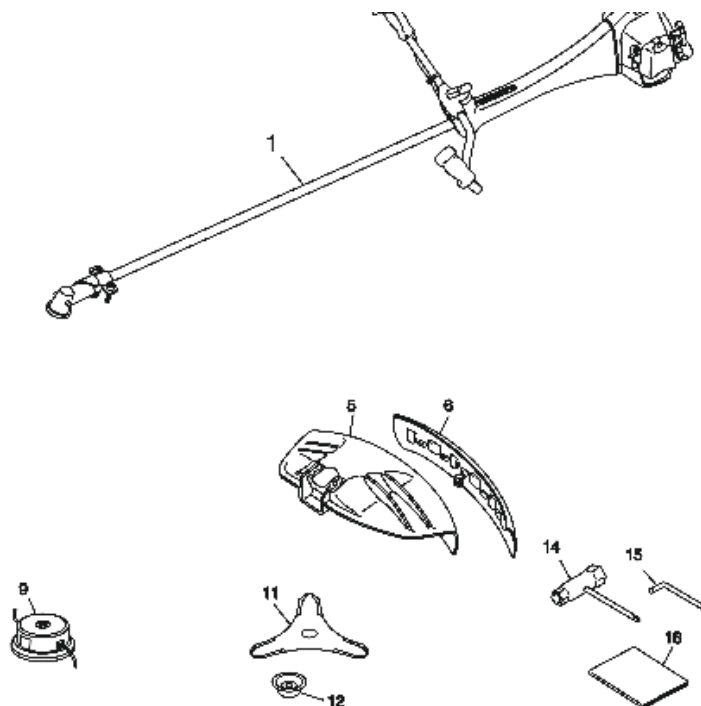
1. Nikdy neskladujte palivo nebo nedoplňujte nádrž v místě, kde se nachází sporák, krb nebo jiná zařízení, která mohou způsobit vznícení se paliva.
2. Během práce se strojem nekuřte cigarety!
3. Před doplňováním palivové nádrže vždy vypněte motor a počkejte, až se ochladí.
4. Před doplňováním palivové nádrže zkontrolujte, zda v blízkosti křovinořezu nejsou žádné otevřené zdroje ohně.
5. Po doplnění nádrže uzavřete plnicí otvor a přeneste stroj na bezpečné místo, min. 3 m od místa doplňování nádrže.

### PŘEPRAVA

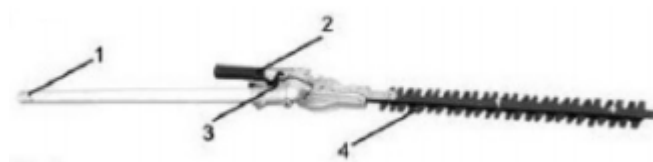
1. Během přenášení křovinořezu je potřeba na řezný prvek nasadit ochranný kryt. Po nasazení krytu zvedněte křovinořez a přeneste ho, zvláštní pozornost věnujte ostří.
2. Před přepravou křovinořezu autem odstraňte veškeré palivo z nádrže.

### Balení obsahuje následující části:

- (1) Křovinořez
- (5) Upevnění krytu
- (6) Kryt
- (9) Hlava
- (11) Řezný prvek
- (12) Podložka s maticí
- (14) Nástrčný klíč
- (15) Imbus
- (16) Návod k obsluze



### NŮŽKY NA ŽIVÝ PLOT



1. Zajišťovací šroub
2. Páka pro nastavení nůžek
3. Zámek nastavovací páky
4. Nůžky

### PILA



1. Zajišťovací šroub
2. Automatické mazání
3. Řetěz
4. Lišta

### KŘOVINOŘEZ



1. Zajišťovací šroub
2. Kryt ostří
3. Ostří

### NÁSTROJE, KTERÉ LZE POUŽÍT SPOLU SE STROJEM

Obrázek	Kód	Popis
<b>ŘEZNÉ KOTOUČE</b>		
	1 G81065L	Řezný kotouč ke křovinořezu 40 zubů
	2 G81069L	Řezný kotouč - 8 zubů
	3 G81069M	Řezný kotouč - 3 zuby

### STRUNOVÉ HLAVY



- |           |  |
|-----------|--|
| 1 G81066  | Strunová hlava<br>ke křovinořezu standard          |
| 2 G81065K | Strunová hlava<br>ke křovinořezu NEW JG            |
| 3 G81069N | Strunová hlava PROFI<br>(černá) ke křovinořezu     |
| 4 G81069X | Strunová hlava hliníková<br>- rychlá montáž struny |
| 5 G81069Y | Strunová hlava EASY-LOAD                           |

### STANDARDNÍ STRUNY DO KŘOVINOŘEZU PĚTIÚHELNÍK



- |          |                |
|----------|----------------|
| 1 G73977 | 3,0 mm x 15 m  |
| 2 G73978 | 3,0 mm x 30 m  |
| 3 G73979 | 3,0 mm x 100 m |
| 4 G73980 | 2,4 mm x 10 m  |
| 5 G73981 | 2,4 mm x 30 m  |

### ŠESTIÚHELNÍK



- |          |               |
|----------|---------------|
| 1 G73985 | 2,4 mm x 10 m |
| 2 G73986 | 2,4 mm x 30 m |
| 3 G73987 | 2,4 mm x 50 m |

### SEDMIÚHELNÍK



- |          |               |
|----------|---------------|
| 1 G73988 | 2,7 mm x 10 m |
| 2 G73989 | 2,7 mm x 30 m |
| 3 G73990 |               |

### KULATÁ



- |          |               |
|----------|---------------|
| 1 G73991 | 1,6 mm x 15 m |
| 2 G73993 | 2,0 mm x 15 m |
| 3 G73995 |               |

### ČTVEREC



1 G73960	3,0 mm x 15 m
2 G73961	3,0 mm x 50 m
3 G73962	2,4 mm x 15 m
4 G73963	2,4 mm x 50 m

### ZVLNĚNÁ



1 G73968	3,0 mm x 15 m
2 G73969	3,0 mm x 50 m
3 G73970	2,4 mm x 15 m
4 G73971	2,4 mm x 50 m

### KRYTY



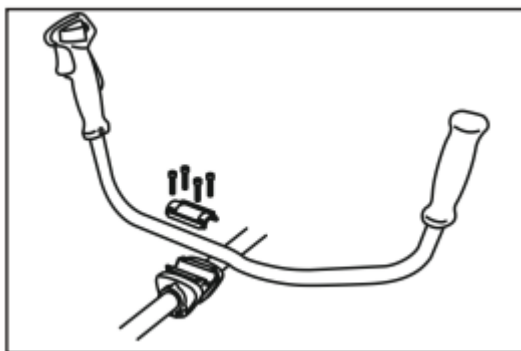
1 G810680	Kryt s nožem k benzínovému křovinořezu
-----------	---

### POPRUHY

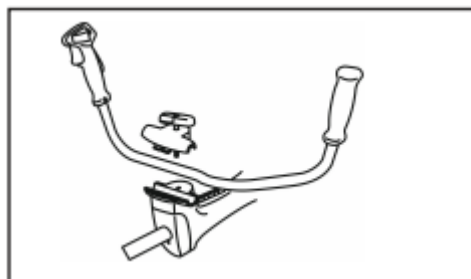


1 G81068X	Popruhy ke křovinořezu - lehký typ
2 G81069I	Popruhy ke křovinořezu - těžký typ

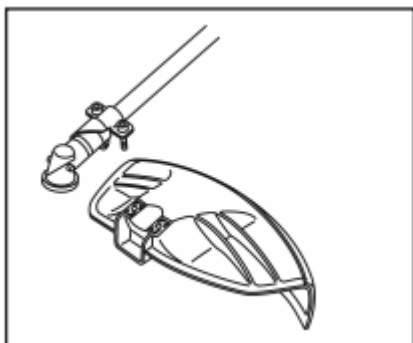


**MONTÁŽ RUKOJETI**

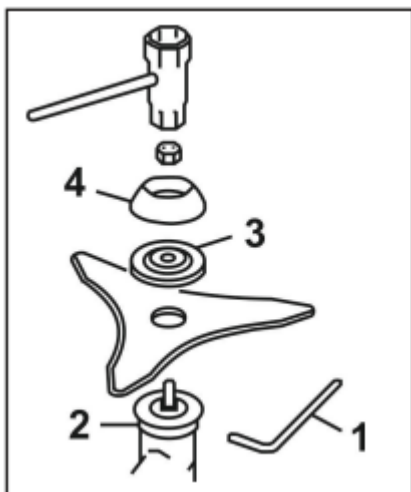
1. Povolte 4 šrouby na držáku a připevněte rukojeť. Poté znovu přišroubujte šrouby.



2. Odšroubujte otočný knoflík, otevřete držák a namontujte rukojeť. Znovu přišroubujte držák.

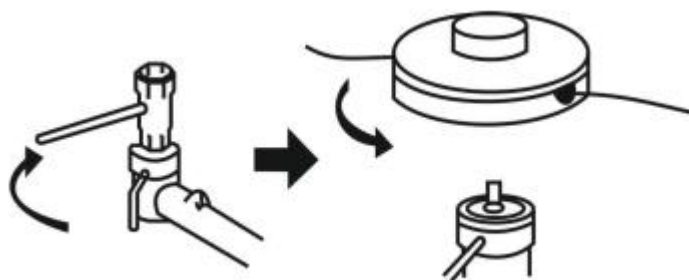
**MONTÁŽ KRYTU**

Namontujte kryt pomocí šroubů připevněných k držáku.

**MONTÁŽ ŘEZNÝCH PRVKŮ**

Na hřídel umístěnou v úhlové převodovce namontujte pojistnou podložku. Do otvorů umístěných v převodovce a podložce vložte čep (je součástí balení) a zajistěte podložku. Po zajištění podložky namontujte řezný kotouč, přitlačnou matici a pojistnou podložku. Celek utáhněte pomocí matice (levý závit).

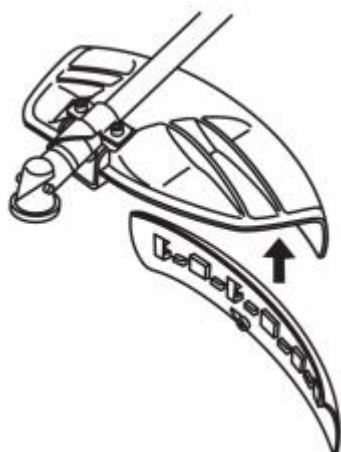


**MONTÁŽ HLAVY**

1. Zajistěte hřídel převodovky vložením čepu, který je přiložený ke křovinořezu, předtím nasadte pojistnou podložku.
2. Sejměte kryt, přiložte hlavu k převodovce hřídele a pevně přišroubujte.

**ÚPRAVA DÉLKY ŽACÍ STRUNY**

- Křovinořez je vybaven poloautomatickou hlavou s nylonovou žací strunou, která umožňuje obsluhující osobě vytahovat (odvíjet) strunu bez zastavení motoru. Pokud je struna příliš krátká, lehce klepněte strunovou hlavou o zem a udržujte motor při plných otáčkách. Každý úder o zem způsobí vysunutí struny o cca 25-35 mm. Strunovou hlavou klepejte o tvrdou zem. Vyhněte se zasažení o tvrdou, vysokou trávu, protože by mohlo dojít k zablokování motoru z důvodu přetížení.
- Struna bude uřezána na správnou délku pomocí nožíku namontovaného na krytu. Dbejte o to, aby nožík byl ostrý, protože neuřezaná struna může poškodit kryt.
- Mějte na paměti, že délka pravé a levé struny musí být stejná. Pokud pracujete se strunovou hlavou, nezapomeňte namontovat originální kryt proti odpadům z odřezávání.
- Je-li délka pravé a levé struny odlišná, rovnováha a vyvážení strunové hlavy je narušeno. To vede ke zvýšení vibrací zařízení a jeho poškození.
- Pokud pocítíte zvýšení vibrací trubky hnací hřídele, úhlové převodovky, hlavy během práce, okamžitě vypněte motor, zkontrolujte příčinu zvýšených vibrací a odstraňte ji.

**MONTÁŽ KRYTU A HŘEBENU**

1. Před prací se strunovou hlavou se ujistěte, že je namontovaný kryt.
2. Před prací s řezným kotoučem se ujistěte, že je namontován kryt a hřeben.

**PALIVO**

Benzín je vysoce hořlavý. Během práce se strojem nekuřte cigarety a nepracujte v místech, kde by mohlo dojít ke vznícení (jiskry, palivo, oheň). Před výměnou paliva vypněte motor a ujistěte se, že se ochladil. Nádrž musí být plněna venku. Před spuštěním křovinořezu odejděte nejméně 3 m od místa plnění nádrže.

**DOPORUČENÁ SMĚS PALIVA****BENZÍN 25 : OLEJ 1**

V křovinořezu používejte pouze bezolovnatý benzín. Ujistěte se, že benzín, který používáte má oktanové číslo minimálně 89RON. Použití benzínu s nižším oktanovým číslem může způsobit přehřátí motoru. Bezolovnatý benzín je doporučován ke snížení znečištění vzduchu, což má dobrý vliv na zdraví uživatele a na životní prostředí. Nízká kvalita benzínu může způsobit poškození stroje.

**JAK PŘIPRAVIT SMĚS?**

UPOZORNĚNÍ! PALIVO JE POTŘEBA DŮKLADNĚ PROMÍCHAT.

1. Odměřte správné množství benzínu a oleje (25: 1)
2. Nalijte část benzínu do čistého a určeného k tomu kanystru.
3. Do kanystru s benzínem vlijte olej a důkladně promíchejte.
4. Dolijte zbytek benzínu a míchejte po dobu alespoň jedné minuty. Správné promíchání oleje je nezbytné pro správné fungování stroje.
5. Kanystr se směsí označte vhodným varováním.

**DOPLŇOVÁNÍ PALIVA**

1. Odšroubujte otvor pro plnění paliva.
2. Nalijte palivo do 80% objemu nádrže.
3. Zašroubujte otvor pro plnění paliva.

**UPOZORNĚNÍ:**

1. Palivo by mělo být doplňováno v čistých a uklízených místech.
2. Před spuštěním stroje je potřeba odejít alespoň 3 m od místa doplňování paliva.
3. Před opětovných doplňováním palivové nádrže vypněte motor a ujistěte se, že je směs dobře promíchána.

Chcete-li prodloužit životnost motoru, vyvarujte se:

- POUŽÍVÁNÍ SAMOTNÉHO BENZÍNU (BEZ OLEJE) - riziko poškození vnitřních částí stroje.
- GASOHOL - způsobuje zhoršení stavu plastových částí křovinořezu a nesprávné mazání motoru.
- OLEJ PRO ČTYŘTAKTNÍ MOTORY - způsobuje znečištění zapalovací svíčky, zablokování výstupního otvoru nebo ucpání pístních kroužků.
- Směs, která nebyla používána déle než měsíc nebo déle způsobí ucpání karburátoru a poškození motoru.
- Po dlouhé době nepoužívání křovinořezu vylijte směs a vyčistěte palivovou nádrž.

Poté spusťte motor a očistěte karburátor od paliva.

- V případě likvidace, vraťte použitý kanystr do autorizovaného místa.

## OBSLUHA

### Spuštění studeného motoru

1. Přístroj postavte na tvrdou a rovnou plochu.
  2. Palivovou pumpu stiskněte asi 6x dokud se nenaplní bublina a dokud neprotéká čistou hadičkou směs zpět do nádrže bez bublinek.
  3. Páčku sytiče dejte do horní polohy.
  4. Vypínač/spínač dejte do polohy „I“.
  5. Nyní přístroj pevně držte, resp. tlačte na zem a druhou rukou pomalu povytahuje rukojeť startéru, dokud neucítíte odpor a poté zatáhněte kontrolovaným tažením za startovací lanko. Postup opakujte, dokud motor nenastartuje.
- Pozor!** Před ani při startování nemačkejte plyn.
- Pozor!** Startovací lanko nenechte vymrštit se zpět – může to vést k poškození.
- Pozor!** Žací nástroj se začíná při spuštění motoru točit.
- Pozor!** Při startování se sytičem netahejte více než 6x, hrozí přelití válce pohonnou směsí a motor nepůjde nastartovat. V tom případě vysušte svíčku a poustupujte jako při zahřátém motoru.
6. Jakmile motor naskočí, vraťte páčku sytiče zpět do spodní polohy.
  7. Než začnete s motorovou kosou pracovat, nechte motor chvíli zahřát (2-3 min).

### Spuštění zahřátého motoru (stroj byl vypnut na dobu max. 15-20 minut)

1. Vypínač/spínač dejte do polohy „I“.
  2. Páčku sytiče dejte do spodní polohy.
  3. Nyní přístroj pevně držte, resp. tlačte na zem a druhou rukou pomalu povytahuje rukojeť startéru, dokud neucítíte odpor a poté zatáhněte kontrolovaným zatažením za startovací lanko. Postup opakujte, dokud motor nenaskočí.
- Dbejte na to, že při startování nesmí dojít k vytažení celého návinu lanka startéru, neboť může dojít následně k poškození startéru (lanko startéru se nevrátí do své polohy).

### Vypnutí motoru

Pusťte plynovou páčku a počkejte, až motor přejde na volnoběh. Poté dejte vypínač/spínač do polohy „0“ (doporučujeme sejmut kabel svíčky tzv. fajfku ze zapalovací svíčky).

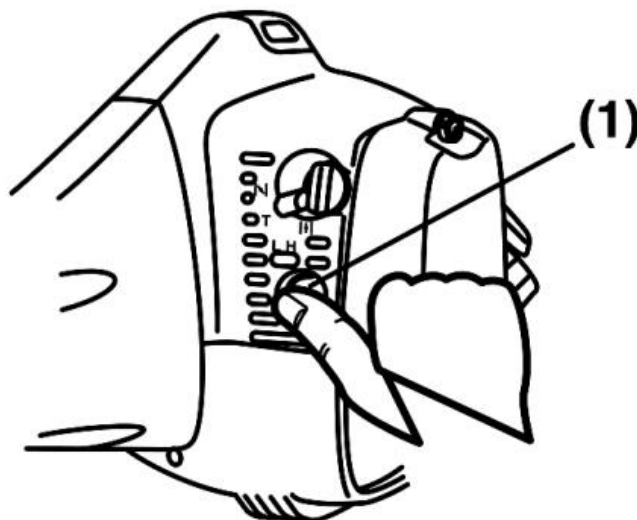
## První spuštění nového motoru

1. Spusťte motor
2. Motor nechte běžet bez zátěže na volnoběh 30min.
3. Vypněte motor a nechte motor vychladnout cca 30 min, pak je stroj připraven k práci.
4. Následujících 5 provozních hodin stroj používejte max. ½ výkonu motoru a udržujte pravidelný interval chodu motoru – po 10min. práce nechte 10min. motor vypnutý. Po tomto intervalu je motor připraven k plnému použití. Nedodržením tohoto postupu může dojít k poškození motoru a záruka se stane neplatnou.
5. DOPORUČUJEME: Po zasetí nového motoru nechte motor seřídít v autorizovaném servisu, pokud tak neučiníte, nemusí motor správně pracovat.

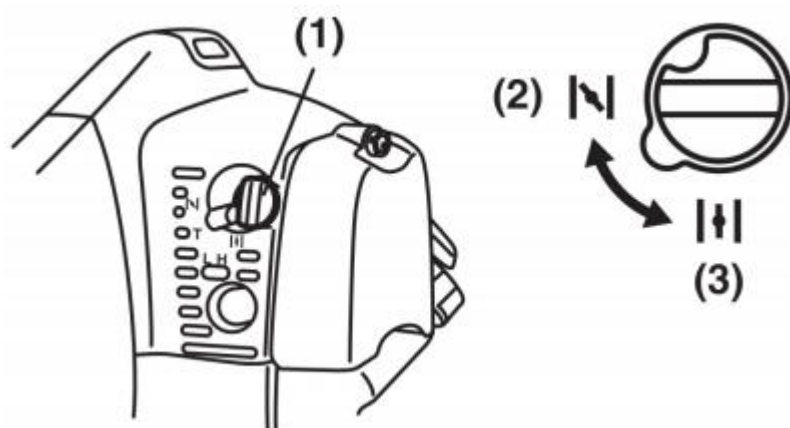
## STARTOVÁNÍ MOTORU

UPOZORNĚNÍ! Strunová hlava se začne otáčet ihned po zapnutí motoru.

1. Nalijte palivo do palivové nádrže a zašroubujte otvor.
2. Položte křovinořez na rovný a stabilní povrch. Protože se hlava začne otáčet bezprostředně po spuštění motoru, nesmí se dotýkat země ani jakýchkoliv jiných předmětů.
3. Stiskněte 5-6 krát tlačítko palivového čerpadla (1) pod karburátorem, abyste zaplnili palivový systém motoru palivem, palivo bude viditelné v průhledné palivové hadičce.



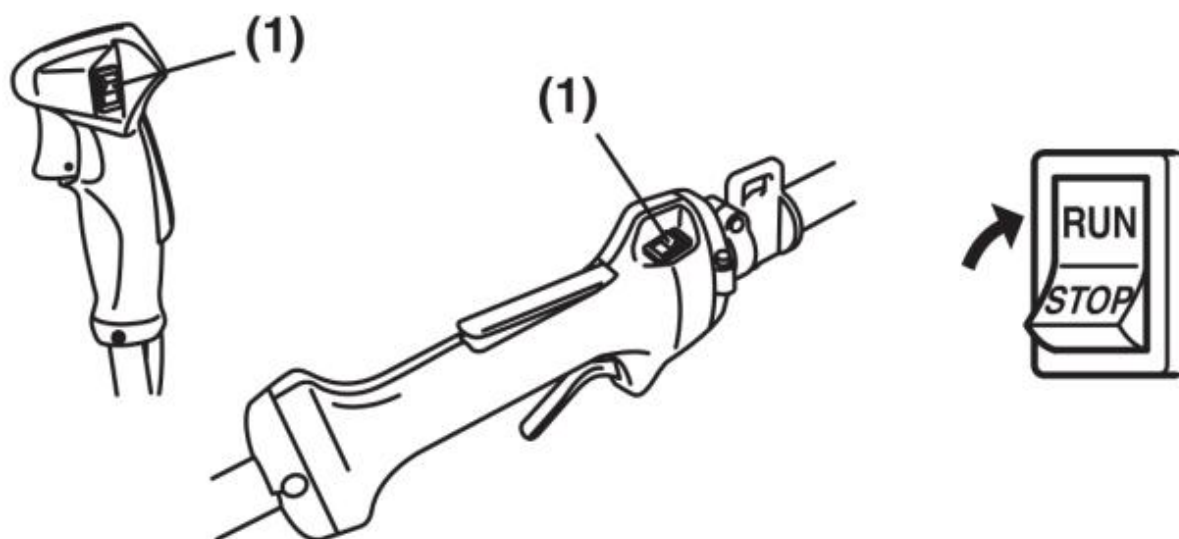
4. Nastavte páčku sytiče do uzavřené polohy.



1. Páčka sytiče
2. Uzavřená poloha

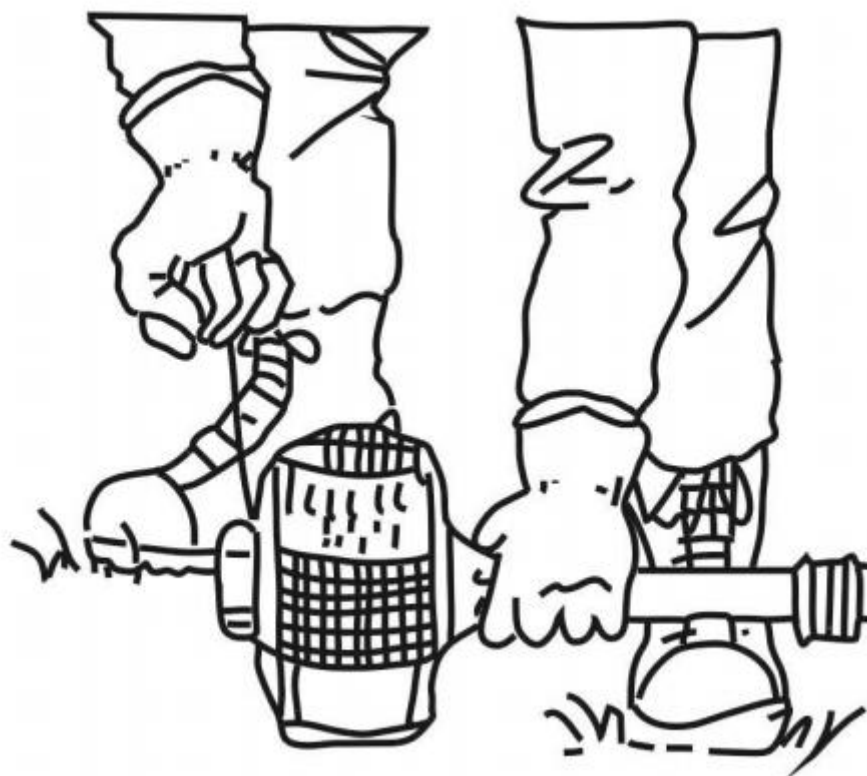
### 3. Otevřená poloha

5. Nastavte spínač do polohy START (1). Umístěte křovinořez na stabilní, rovný povrch. Ujistěte se, že se v blízkosti řezné hlavy nenacházejí žádné předměty, které ji mohou zablokovat.

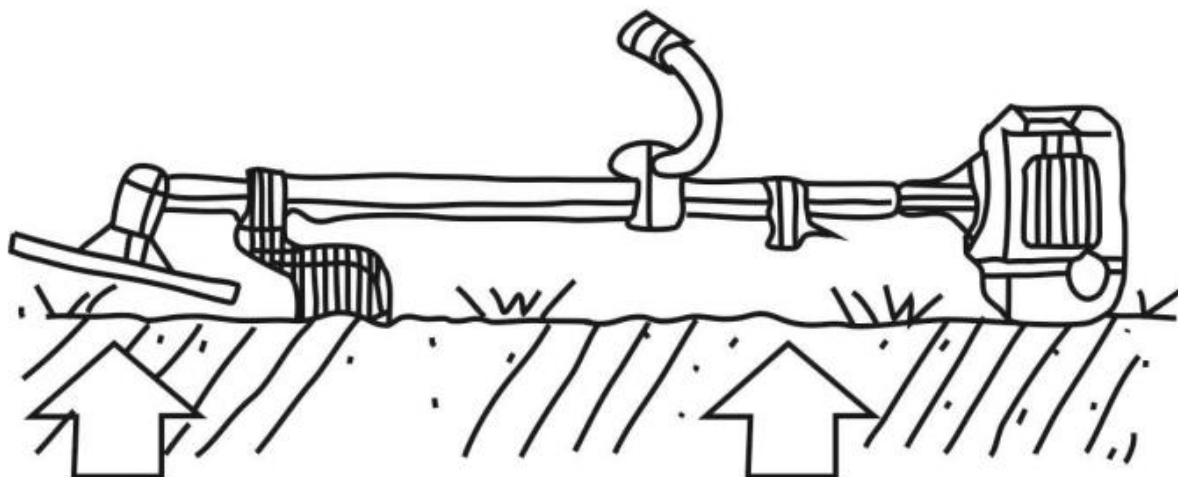


6. Pevně držte stroj a energicky zatahujte za startovací lanko, dokud motor nenastartuje.

**UPOZORNĚNÍ!** Nevytahujte startovací lanko do konce, aby nedošlo k poškození zpětného mechanismu lanka. Jemně přidržujte natáhnuté lanko při jeho zpětném navíjení.



**UPOZORNĚNÍ!** Mechanismus je vybaven odstředivou spojkou, takže se řezný prvek začne otáčet ihned jakmile se motor zapne.



7. Přesuňte páčku sytiče směrem dolů, abyste ji vypnuli a opětovně spusťte motor.

8. Nechte motor na několik minut spuštěný, aby se zahřál.

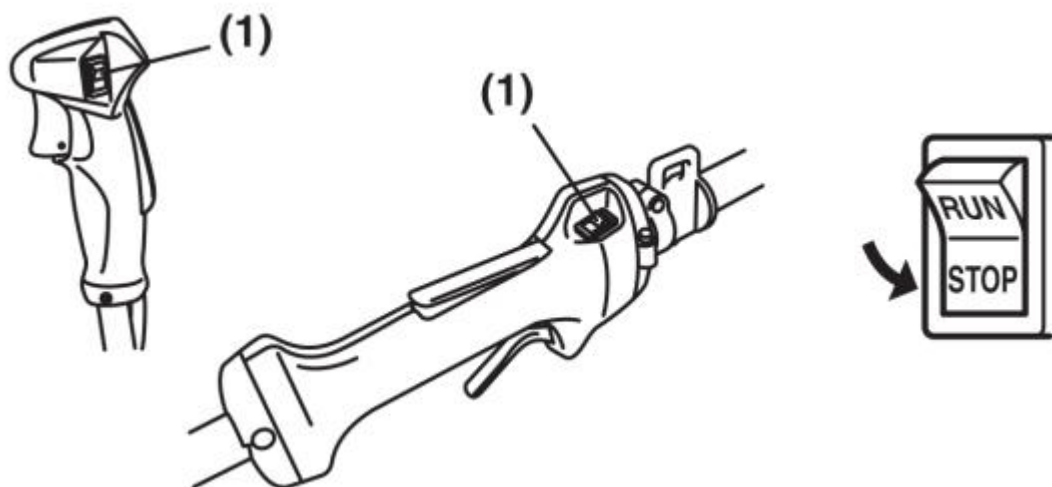
**UPOZORNĚNÍ:**

1. Při opětovném spouštění motoru ihned po jeho vypnutí, ponechte škrticí klapku v otevřené poloze.

#### **VYPÍNÁNÍ MOTORU**

1. Uvolněte páčku škrticí klapku a nastartujte motor na půl minuty.

2. Přepněte spínač do polohy STOP.

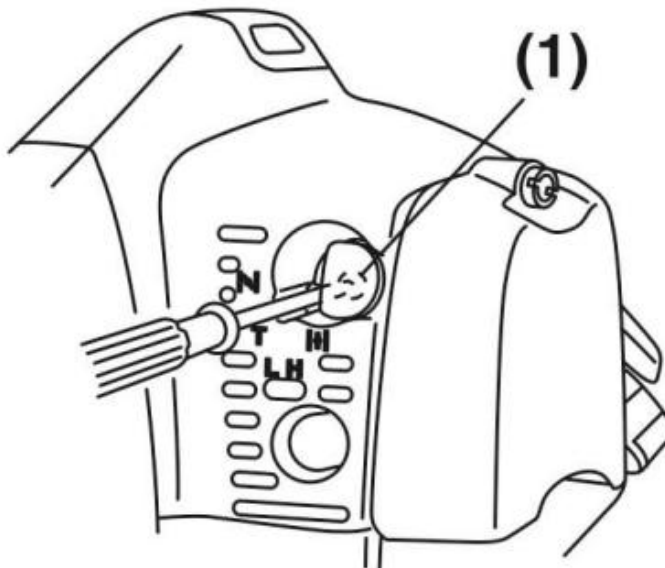


**NASTAVENÍ VOLNOBĚŽNÝCH OTÁČEK**

1. Pokud se motor příliš často vypíná při volnoběhu, otočte seřizovacím šroubem ve směru hodinových ručiček.
2. Pokud se hlava otáčí po uvolnění páčky škrticí klapky, otočte šroubem proti směru hodinových ručiček.

**UPOZORNĚNÍ! PŘED NASTAVOVÁNÍM VOLNOBĚŽNÝCH OTÁČEK ZAHŘEJTE MOTOR.**

1. Nastavení otáček volnoběhu.

**POUŽITÍ ŘEZNÝCH PRVKŮ**

Řezný prvek musí být přizpůsoben k předmětům, které mají být řezány.

ABY NEDOŠLO KE ZRANĚNÍ NEBO POŠKOZENÍ STROJE BĚHEM VÝMĚNY OSTŘÍ, DEMONTÁŽE NEBO OPĚTOVNÉ MONTÁŽE OSTŘÍ, POUŽÍVEJTE HRUBÉ A ODOLNÉ RUKAVICE A VHODNÉ NÁSTROJE A ZAŘÍZENÍ.





Pokud je to možné, je třeba se vyvarovat kamenům, dokonce i malým, nerovnostem, i malým větvím stromů nebo čemukoli, co může být v trávě neviditelné. Pokud křovinořez náhodně zasáhne větší předmět, pokud se křovinořez zablokuje nebo se rostliny omotají kolem strunové hlavy, uvolněte rukojeť plynu tak, aby se řezný prvek zastavil, a zastavte motor stlačením tlačítka STOP na rukojeti. Poté položte křovinořez na zem a zkontrolujte, zda nedošlo k poškození řezných prvků. Pokud jsou poškozené, vyměňte je za nové. Pokud jsou na hlavě navinuty pouze stonky rostlin, odstraňte je v ochranných rukavicích a očistěte řezné prvky.

**UPOZORNĚNÍ! BĚHEM VEŠKERÝCH ÚDRŽBÁŘSKÝCH PRACÍ, OPRAV ŘEZNÝCH NÁSTROJŮ VŽDY POUŽÍVEJTE OCHRANNÉ RUKAVICE A ZASTAVTE MOTOR POMOCÍ TLAČÍTKA STOP NA RUKOJETI.**

#### **OBSLUHA ZAPALOVACÍ SVÍČKY A PŘEVODOVKY**

1. Zapalovací svíčku je třeba vyměnit (za stejnou nebo ekvivalentní) na začátku každé sezóny nebo po 40 hodinách používání.
2. Převodovku je třeba mazat po 25 hodinách používání benzínového křovinořezu. Povolte šrouby a podložky a pomocí vhodného nástroje vložte mazivo do převodovky. Používejte speciální mazivo, které je odolné vůči vysokým teplotám. Šrouby zpět pevně našroubujte.

#### **NASTAVENÍ**

##### **1. Nastavení karburátoru**

Během běžného používání po mnoha hodinách provozu nebo z důvodu velkých rozdílů teplot nebo tlaků může karburátor vyžadovat mírné nastavení.

##### **2. Nastavení vysokých otáček**

Pokud karburátor vyžaduje nastavení, postupujte podle následujících pokynů:

- Zašroubujte seřizovací šroub karburátoru ve směru hodinových ručiček až na doraz.
- Z této polohy ho odšroubujte o jednu a půl otáčky.
- Spusťte motor a přidejte plyn na maximum.
- Zašroubováním a odšroubováním šroubu vždy o 1/8 otáčky najděte bod, ve kterém má motor nejvyšší otáčky.
- Pokud najdete bod, ve kterém má motor nejvyšší otáčky, odšroubujte šroub o 1 otáčku, abyste zvýšili množství palivové směsi.

##### **3. Nastavení volnoběžných otáček**

- Pomocí křídlového šroubu nastavte otáčky motoru.
- K provedení tohoto nastavení budete potřebovat otáčkoměr. Pokud tento nástroj nemáte, obraťte se na nějakého odborníka nebo servis.

#### **ÚDRŽBA**

Po dokončení práce je potřeba křovinořez důkladně očistit od trávy a jiných nečistot, které mohou být na řezném nástroji a ochranném krytu. Poté je potřeba křovinořez umístit do obalu, aby nedošlo k poranění uživatele a ostatních během přepravy. Pokud pokládáte křovinořez na zem, dbejte na to, aby nedošlo k nárazu nebo poškození palivové nádrže. Nedovolte, aby křovinořez spadl na tvrdý povrch, protože by mohlo dojít k poškození zařízení.

Pokud nebude křovinořez používán déle než měsíc, postupujte následovně:

- Vyprázdněte palivovou nádrž.
- Zajistěte všechny kovové části motoru před korozí použitím tenké vrstvy maziva.
- Odšroubujte zapalovací svíčku, do válce nalijte několik kapek oleje, potáhněte za lanko startéru 2-3 krát, aby se olej rovnoměrně rozprostřel. Zapalovací svíčku zpět zašroubujte.
- Doporučuje se spuštění motoru na několik minut po každých 60 dnech skladování.

**DBEJTE NA TO, ABY BYLY PALIVOVÁ SMĚS DŮKLADNĚ PROMÍCHANÁ.**

## ŘEŠENÍ PROBLÉMŮ

### 1. Motor se nechce spustit

- Nedostatek paliva v karburátoru nebo v palivové nádrži.
- Voda v palivové nádrži nebo zředěné palivo - vylijte palivo z nádrže a karburátoru. Nalijte nové palivo.
- Špatný poměr palivové směsi (benzín k oleji)
- Poškozená nebo znečištěná svíčka.
- Nesprávná mezera mezi elektrodami.

### 2. Motor ztrácí výkon nebo se náhle zastavuje

- Zkontrolujte, zda je v nádrži palivo.
- Palivová směs nemá přívod do karburátoru. Vyměňte palivový filtr v nádrži nebo jej vyčistěte.
- Do paliva se dostala voda. Vyprázdněte a vypláchněte celý palivový systém.
- Vzduchový filtr je špinavý. Vyčistěte a opláchněte vzduchový filtr ve vodě s mýdlem, osušte, trochu navlhčete olejem a umístěte jej zpět na své místo.
- Nečistoty na válci, výfukovém potrubí nebo tlumiči. Vyčistěte válec a výfukové potrubí nebo vyměňte tlumič.
- Ucpaný větrací otvor v palivovém víčku - je potřeba ho zprůchodnit.

### 3. Motor běží, ale nezrychluje správně

- Sací ventil nebyl zcela otevřen.
- Špatný poměr palivové směsi (benzín k oleji).
- Voda v palivové nádrži nebo zředěné palivo.
- Špatně nastavené plynové lanko.

### 4. Příliš malý výkon motoru

- Znečištěný vzduchový filtr

### 5. Motor nastartuje, ale po chvíli se vypne

- Nedostatek paliva
- Poškozená nebo znečištěná svíčka
- Nesprávná mezera mezi elektrodami
- Voda v palivové nádrži nebo zředěné palivo
- Znečištěný odvětrávací ventil
- Znečištěný vzduchový filtr

### 6. Křovinořez špatně seká

- Rostliny omotané na řezných nástrojích.
- Používáte-li kotouč, může být opotřeben nebo nedostatečně ostrý. Vyměňte kotouč za nový.

## PŘEPRAVA A LIKVIDACE

### PŘEPRAVA

Při přípravě křovinořezu na přepravu vyprázdněte palivovou nádrž a zajistěte řezný kotouč a ostří nastavující pracovní délku struny na krytu hlavy proti náhodnému kontaktu s jinými předměty, které mohou být poškozeny.

### LIKVIDACE

Vzhledem k tomu, že každé zařízení má životnost definovanou konstruktérem, tak i křovinořez po provedení určité práce ztratí své funkční vlastnosti. Nejlepší je ho pak předat do servisního místa.

### ČIŠTĚNÍ

Vždy před spuštěním křovinořezu:

- zkontrolujte stav utažení všech šroubů a matic
- zkontrolujte, zda nedochází k úniku paliva z palivové nádrže

Pravidelné kontroly by měly být prováděny po

- 20 hodinách práce - činnosti k provedení:
  - vyčistěte vzduchový filtr
  - vyčistěte palivový filtr
- 50 hodinách práce - činnosti k provedení:
  - vyčistěte zapalovací svíčku a nastavte mezeru mezi elektrodami na vzdálenost 0,6 - 0,7 mm
  - vyčistěte usazeniny z výfukového potrubí a tlumiče výfuku

- znovu namontujte hřídel a namažte kvalitním mazivem.

### ZBYTKOVÉ RIZIKO A JEHO HODNOCENÍ

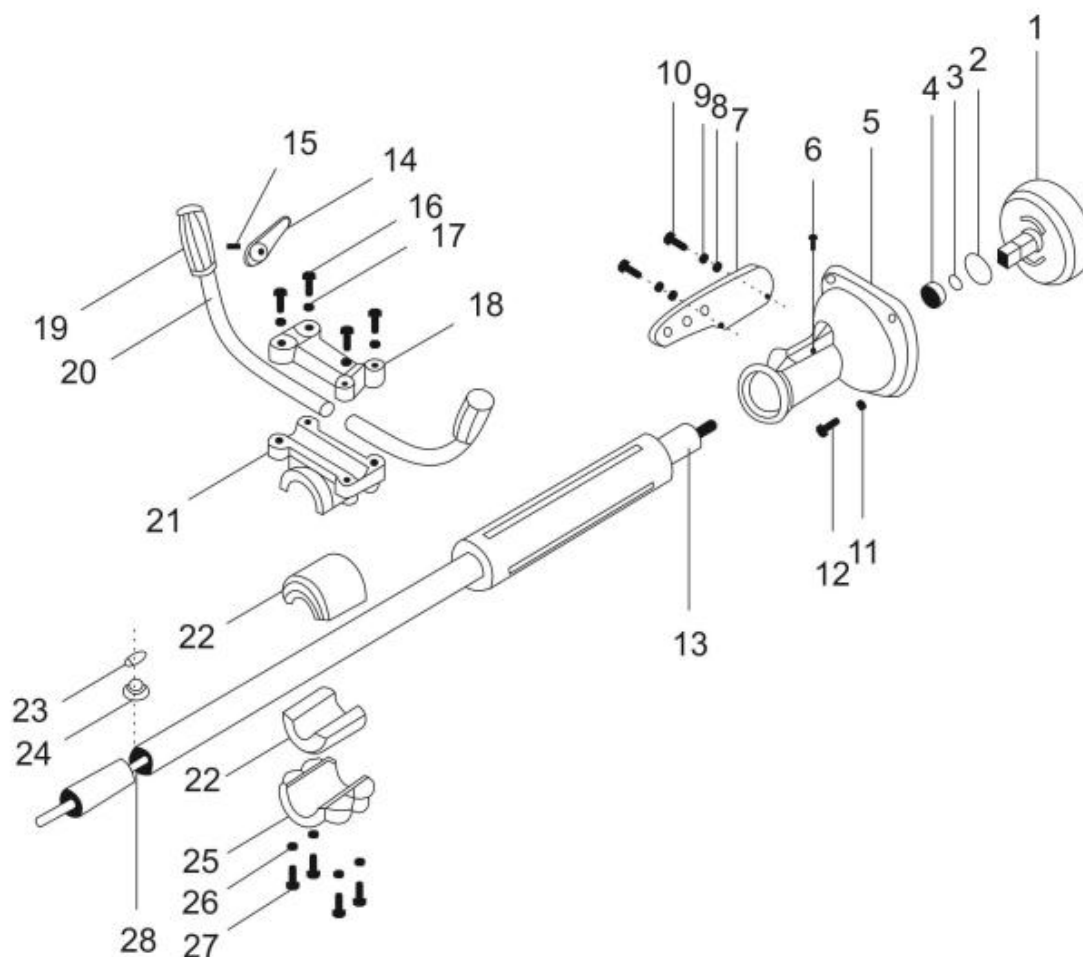
Ačkoliv výrobce zařízení je zodpovědný za konstrukci křovinořezu, která eliminuje nebezpečí, jsou určitá rizika při práci nevyhnutelná. Zbytkové riziko je důsledkem nesprávného chování uživatele křovinořezu. K největšímu nebezpečí dochází při provádění následujících činností, které jsou zakázány:

- Používání zařízení dětmi,
- Používání zařízení k jiným účelům než uvedeným v návodu k obsluze - sekání, když jsou v blízkosti jiní lidé, zejména děti a domácí zvířata.
- Používání zařízení osobami, které nejsou seznámeny s návodem k obsluze.
- Používání zařízení bez vhodného ochranného oděvu a ochranné obuvi.
- Používání zařízení s poškozenými kryty nebo opláštěním a bez správně namontovaných bezpečnostních prvků, např. krytu kotouče.

### Hodnocení zbytkového rizika

Při dodržování doporučení uvedených v návodu k obsluze může být zbytkové nebezpečí při používání zařízení vyloučeno. Existuje riziko v případě nedodržení výše uvedených doporučení.

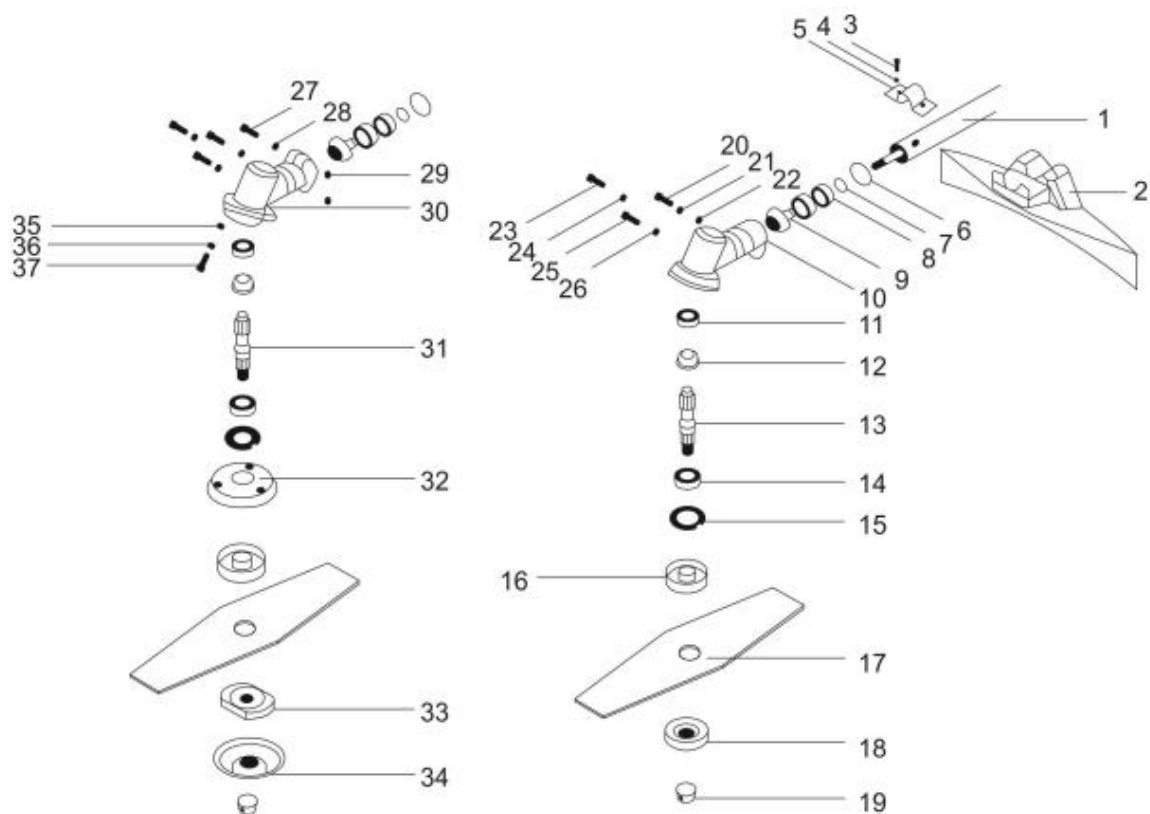
## PŘESNÝ POPIS ČÁSTI



Rukojeť, spojka a rameno

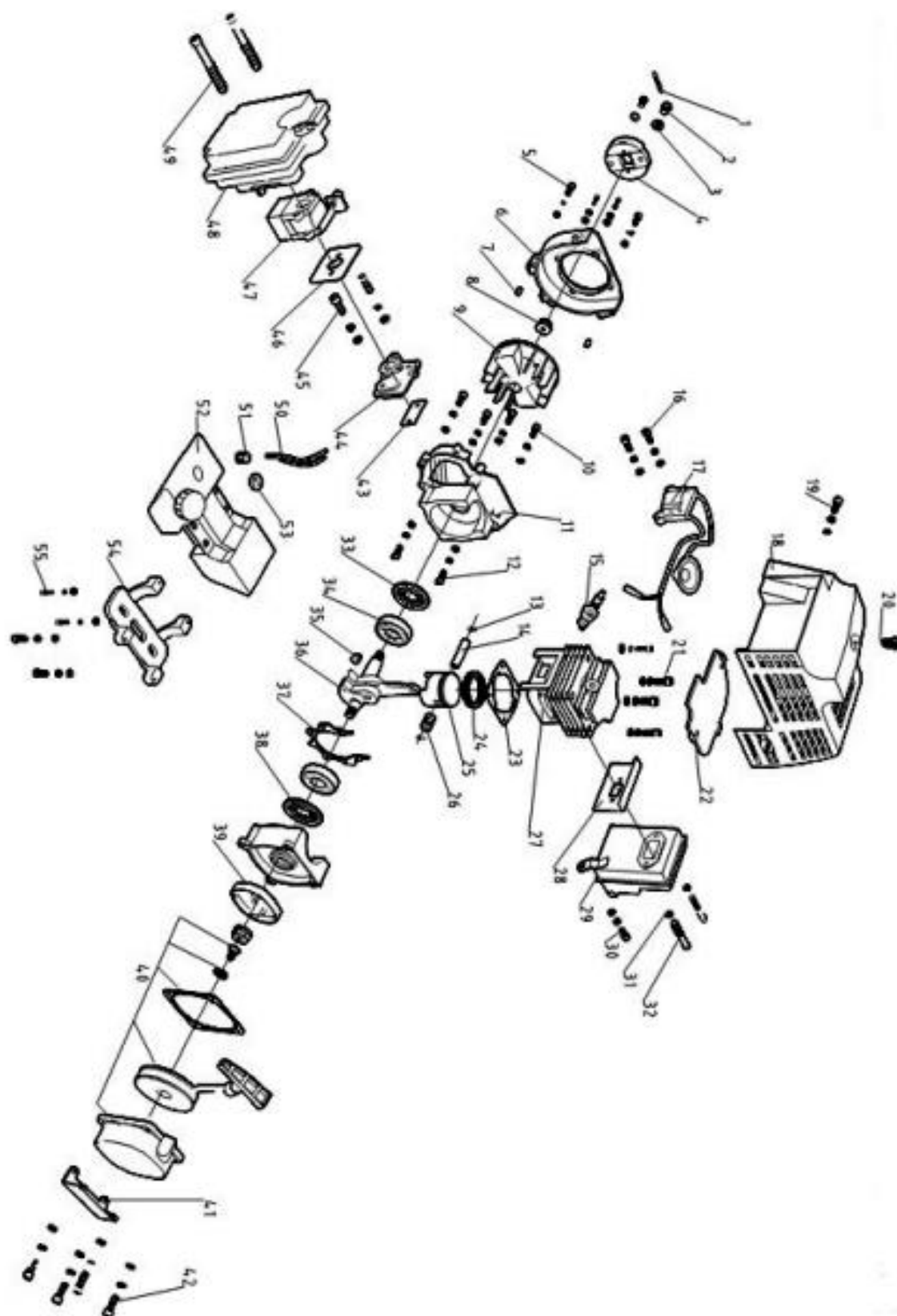
1. Koš spojky
2. Vymezovací podložka 35
3. Vymezovací podložka 15
4. Kuličkové ložisko 6202
5. Kryt motoru A
6. Otvor pro olej
7. Panel
8. Podložka 5
9. Pružinová podložka 5
10. Křížový šroub
11. Podložka
12. Šestihranný šroub
13. Trubka hnací hřídele
14. Páčka plynu

15. Křížový šroub
16. Šestihranný šroub
17. Podložka
18. Prvek držáku (horní)
19. Gumová rukojeť
20. Rukojeť
21. Horní podpěra držáku
22. Podložka (tlumič nárazů)
23. Kroužek
24. Gumová podložka
25. Prvek držáku (dolní)
26. Podložka
27. Šestihranný šroub
28. Hnací hřídel



#### Převodové ústrojí

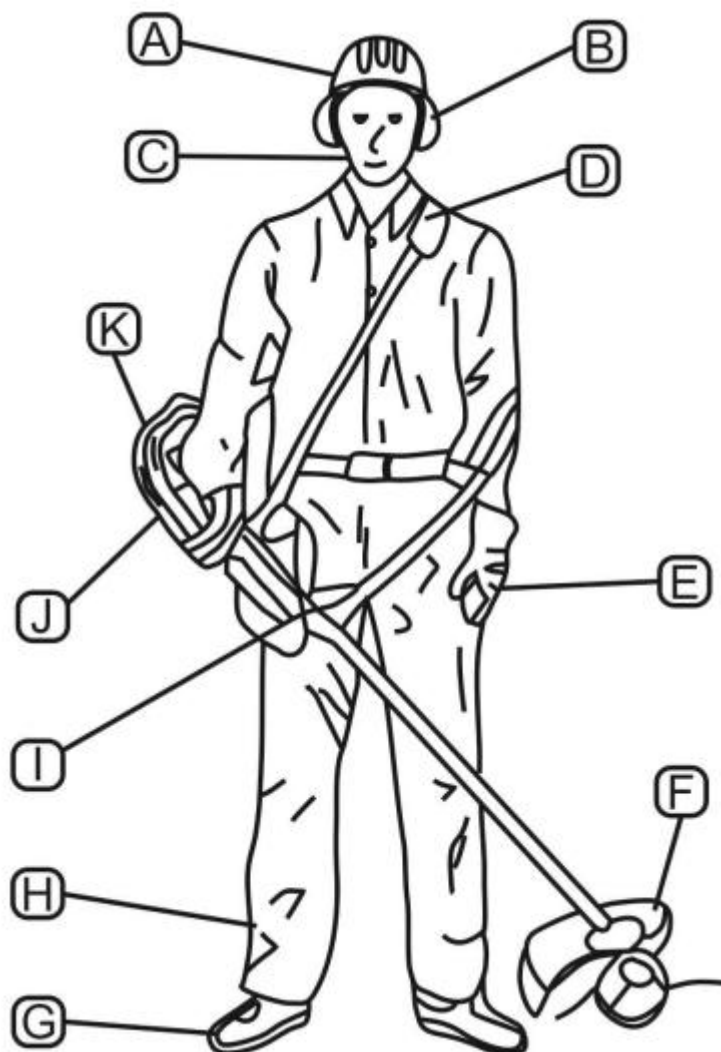
- |                           |   |
|---------------------------|---|
| 1. Trubka hnací hřídele   | 20. Šroub                               |
| 2. Ochranný kryt          | 21. Pružinová podložka                  |
| 3. Šroub                  | 22. Plochá podložka                     |
| 4. Podložka               | 23. Spojovací šestihranný šroub         |
| 5. Držák ochranného krytu | 24. Těsnění                             |
| 6. Vymezovací podložka    | 25. Šroub                               |
| 7. Podložka               | 26. Těsnění                             |
| 8. Podložka               | 27. Šestihranný šroub                   |
| 9. Ozubené kolo           | 28. Plochá podložka                     |
| 10. Úhlová převodovka     | 29. Matice                              |
| 11. Podložka              | 30. Úhlová převodovka                   |
| 12. Ozubené kolo          | 31. Středová hřídel - B                 |
| 13. Středová hřídel - A   | 32. Kryt                                |
| 14. Podložka              | 33. Svorka k upevnění řezného prvku - B |
| 15. Podložka              | 34. Kryt                                |
| 16. Podložka              | 35. Plochá podložka                     |
| 17. Řezný prvek           | 36. Pružinová podložka                  |
| 18. Upevňovací matice     | 37. Šestihranný šroub                   |
| 19. Trubková matice       |   |



## MOTOR

- |                        |                      |
|------------------------|----------------------|
| 1 Pružina, kryt spojky | 30 Šestihranný šroub |
| 2 Šroub                | 31 Ploché těsnění    |
| 3 Ploché těsnění       | 32 Šestihranný šroub |
| 4 Kryt spojky          | 33 Těsnění oleje     |
| 5 Šestihranný šroub    | 34 Ložisko           |
| 6 Kryt ventilátoru     | 35 Klíč              |
| 7 Čep                  | 36 Kliková hřídel    |
| 8 Matice               | 37 Těsnění           |
| 9 Setrvačnick          | 38 Těsnění oleje     |
| 10 Šestihranný šroub   | 39 Západka           |
| 11 Opláštění           | 40 Startér           |
| 12 Šestihranný šroub   | 41 Kryt              |
| 13 Píst                | 42 Šestihranný šroub |
| 14 Pístní čep          | 43 Vstup             |
| 15 Svíčka              | 44 Vstupní přívod    |
| 16 Šestihranný šroub   | 45 Šestihranný šroub |
| 17 Prvek cívky         | 46 Těsnění           |
| 18 Kryt válce          | 47 Karburátor        |
| 19 Šestihranný šroub   | 48 Vzduchový filtr   |
| 21 Šestihranný šroub   | 49 Šroub             |
| 23 Těsnění válce       | 50 Olejová hadice    |
| 24 Pístní kroužek      | 51 Olejový filtr     |
| 25 Píst                | 52 Nádobna na olej   |
| 26 Píst                | 53 Sedlo             |
| 27 Válec               | 54 Kryt              |
| 28 Těsnění tlumiče     | 55 Šestihranný šroub |
| 29 Tlumič              |                      |

## VYBAVENÍ UŽIVATELE KŘOVINOŘEZU



A. Ochranná přilba

B. Ochranné sluchátka

C. Ochranný štít

D. Antivibrační kryt (pás)

E. Ochranné rukavice

F. Kryt kotouče / řezné hlavy

G. Protiskluzová ochranná obuv

H. Kalhoty

I. Kryt stehen

J. Ovládání

K. Kryt tlumiče

**UPOZORNĚNÍ:** Uživatel křovinořezu by se měl pro vlastní osobní ochranu vybavit potřebnými ochrannými prvky.





Poslední dvě číslice roku uplatnění označení CE - 18

## ES PROHLÁŠENÍ O SHODĚ

**F.H. GEKO Kietlin, ul. Spacerowa 3, 97-500 Radomsko, Polsko**

prohlašuje s plnou odpovědností, že:

**Benzínový multifunkční křovinořez 4 v 1**

**Typ: 81057, Model: BC520**

splňuje požadavky směrnic Evropského parlamentu a Rady:

2006/42/ES ze dne 17. května 2006 o strojních zařízeních, 2004/108/ES ze dne 15. prosince 2004 a 2014/30/EU ze dne 26. února 2014 o harmonizaci právních předpisů členských států týkajících se elektromagnetické

kompatibility, 2000/14/ES Evropského parlamentu a Rady ze dne 8. května 2000

a 2005/88/ES ze dne 14. prosince 2005 o sblížení právních předpisů členských států týkajících se emisí hluku zařízení, která jsou určena k použití ve venkovním prostoru,

a norem EN ISO 11806-1:2011; EN ISO 14982:2009, EN ISO 3744:2010, EN ISO 10884:1995

je identický s exemplářem, který je předmětem certifikátu hodnocení

typu ES č. 1409009383HA-V1 ze dne 6. 11. 2014,

typu ES č. JSH007090348-001+A1+A2+A3 ze dne 3. 3. 2016,

typu ES č. DNB-20143105 ze dne 18. 12. 2014

vydaného společností INTERTEK TESTING; CERTIFICATION LTD, Intertek House, Cleeve Road

Leatherhead, Surrey KT22 7SB, Spojené království, Telefon: +44 (0) 1372 370900.

Fax: +44 (0) 1372 370999, E-mail: alan.reynard@intertek.com, Web: www.intertek.com

Identifikační číslo notifikovaného subjektu: 0359

a typu ES č. GB/1067/3893/12 ze dne 19. 1. 2014

vydaného společností AV TECHNOLOGY LTDI, Avtech House, Arkle Avenue, Stanley Green Trading Estate,

Handforth Cheshire SK9 BRW, Spojené království

Telefon: +44 (0) 161 486 3737, Fax: +44 (0) 161 486 3747

E-mail: alanmatthews@avtechnology.co.uk. Web: www.avtechnology.co.uk

Identifikační číslo notifikovaného subjektu: 1067

Technické údaje:

Naměřená hladina akustického výkonu: 104 dB Lwa

Zaručená hladina akustického výkonu: 106 dB LwA

Při určování odpovídajících výsledků měření a zaručené hladiny akustického výkonu byl použit postup stanovený dle pokynů 2000/14/ES, V. dodatek, se zohledněním požadavků normy ISO-9001.

Toto ES prohlášení o shodě nebude platné, pokud bude výrobek změněn  
nebo přestavěn bez souhlasu výrobce.

**Za přípravu technické dokumentace odpovídá:**

Grzegorz Kowalczyk, Kietlin, ul. Spacerowa 3, 97-500 Radomsko, Polsko.

Kietlin, 17. 3. 2018

Místo a datum vystavení

**Mgr. Grzegorz Kowalczyk**

Příjmení, jméno a funkce oprávněné osoby

### **Záruční list**

1. Název zařízení a číslo výrobku .....
2. Datum nákupu .....
3. Přesný popis hlášené závady, chyby. ....

V případě nedostatečného místa, prosím, pokračujte na zadní straně tohoto Listu s nahlášením.

4. Název a adresa distribučního místa, ve kterém byl výrobek zakoupen. ....
5. Razítko prodávajícího .....
- Datum a podpis. ....
6. Osobní kontaktní údaje, telefonní číslo. ....

### **Záruční podmínky**

V souladu se zákonem č. 136/2002 Sb. se na Vámi zakoupený výrobek poskytuje záruka na dobu 24 měsíců od data prodeje. V případě nákupu zboží používané pro obchodní nebo podnikatelskou činnost je záruční doba 12 měsíců. Záruka je poskytována pouze v případě, že jsou výrobky používány v souladu s návodem k obsluze a způsobu použití.

Ze záruky jsou vyjmuty všechny díly podléhající přirozenému opotřebení, přetížením, použitím výrobku k jiným účelům, než ke kterým je určen a na závady vzniklé při dopravě nebo nesprávným (neodborným) zacházením. Za nesprávné zacházení považujeme příklad, kdy nebyl brán zřetel na návod k obsluze a obecně závazné předpisy pro práci s výrobkem. Obdobně se hodnotí i pokus o neodbornou opravu nad rámec doporučené údržby.

Záruka se vztahuje výlučně na závady způsobené vadou materiálu, výrobní montáže nebo technologií zpracování.

Nárok na uplatnění záruky zaniká:

- 1) výrobek nebyl používán v souladu s návodem k obsluze
- 2) byl proveden jakýkoliv zásah do konstrukce stroje bez předchozího písemného souhlasu firmou KAXL s.r.o.
- 3) výrobek byl používán v jiných podmínkách nebo k jiným účelům, než ke kterým je určen
- 4) byla některá část výrobku nahrazena neoriginální součástí
- 5) k poškození výrobku nebo k nadměrnému opotřebení došlo vinou nedostatečné údržby
- 6) škody vzniklé působením vnějších mechanických, teplotních či chemických vlivů
- 7) vady byly způsobeny nevhodným skladováním, či manipulací s výrobkem
- 8) výrobek byl používán (pro daný typ výrobku) v agresivním prostředí např. prašném, vlhkém
- 9) výrobek byl použit nad rámec přípustného zatížení

Záruka se nevztahuje na položky, u kterých lze očekávat opotřebení v důsledku jejich normální funkce (např. opotřebení uhlíků, zapalovací svíčka atd.)

Pro provoz výrobků používejte pouze doporučené příslušenství a originální náhradní díly.

Nároky uplatňujte ihned po zjištění závady u prodejce, který Vám výrobek prodal, a informujte se o možnostech opravy v pověřené opravně. Nebude-li se na Vámi uplatňovanou závadu vztahovat záruka, budou Vám fakturovány práce a náklady spojené s kontrolou a montáží a demontáží součástí.

Při uplatňování nároků předložte řádně vyplněný záruční list nebo jiný doklad o koupi opatřený datem prodeje.

Do opravy předávejte výrobek v čistém stavu, řádně vyčištěný, zbaven prachu či špíny. Spolu s výrobkem zašlete i jeho originální příslušenství k určení přesné diagnostiky závady.

Při zaslání dopravní službou vylijte z výrobku nespotřebované palivo a olej. Výrobek řádně zabalte, nejlépe do původního obalu tak, aby nedošlo k jeho poškození. Škody, způsobené nedostatečným zabalením zásilky, nelze uznat jako záruční vady!

Do motorů používejte jen paliva a oleje odpovídající klasifikace, popř. paliva a oleje doporučené značkovým prodejcem. Vzniklé škody, způsobené používáním nevhodného paliva a nevhodných olejů, Vám nebudou v záruce uznány.